



# महली सामुदायिक लघुवित्त वित्तीय संस्था लि. Mahuli Samudayik Laghubitta Bittiya Sanstha Ltd. Bakdhuwa-9, Mahuli (Saptari)



**दोश्रो वार्षिक प्रतिवेदन  
आ.ब. २०७०/०७१**



# संचालक समिति



श्री प्रभु नारायण चौधरी  
अध्यक्ष



श्री हरिश्चन्द्र सिन्हा  
संचालक



श्री लक्ष्मी प्रसाद चौधरी  
संचालक



श्री भानुभक्त निरौला  
संचालक



श्री नेशन कुमार मंडल  
संचालक



श्री बिजली प्रसाद चौधरी  
संचालक

## Message from the Chairperson



Mahuli Community Laghubitta Bitya Sanstha Ltd. (MSLBSL) has been promoted by Mahuli Community Development Center known as (MCDC) a Fingo. Currently Microfinance service is separated from NGO. Microfinance is one of mission for poverty reduction in developing country like Nepal. The power of microfinance is now well recognized to improve the socio economic condition of the poor family. It is known as the best tools to reduce poverty. Because the microfinance seeks the poor in rural area and provides the service door to door what the poor people need. They do not need huge amount of capital they need small capital to do something by using their skill and capacity. Microfinance does not give only financial service for the poor, it educates the poor and disadvantage family about health & sanitation uses toilet .It gives deferent types of training for capacity building of women who holds the whole family, Like Leadership, Skill development, It helps them to raise their living condition.

Therefore, microfinance is being popular for poor community and being changed because their needs and necessity fulfill through the microfinance services. Microfinance plays unseen role in the national economical condition. It helps to raise purchasing capacity to the large number of poor people and demand being increase in the market. So that production is being raise in the production industries, rising in No. of suppliers and whole business is being raised in a country.

I would like to extend sincere thanks to all the concerned for their effort and contribution in microfinance. I want to thank them all who want to come and helps in microfinance.

Thanks for all  
Prabhu Narayan Chaudhary.  
Chairperson



## प्रमुख कार्यकारी अधिकृतको मन्तव्य



देश्रो साधारण सभामा पाल्नुभएका आदरनिय शेयर सदस्य महानुभावहरु तथा अन्य अतिथीगणहरु लगायत उपस्थित सबैमा यस संस्थाको तर्फबाट हार्दिक स्वागत अभिवादन गर्न चाहन्छु ।

महुली सामुदायिक लघुवित्त वीत्तीय संस्था ली.ले आज आफ्नो स्थापनाको देश्रो वार्षिक साधारणसभा मनाईरहेको यस अवसरमा संस्थाले सञ्चालन गरिरहेका कार्यक्रमहरु, विभिन्न कृयाकलापहरु लगायतका वारेमा शेयर सदस्य महानुभावहरु, लक्षित समुह, साभेदार संस्था र सरोकारवालाहरुलाई स्वागत गरिरहन पाउदा साह्रै हर्ष र गर्वको अनुभव गरिरहेको छु । देशका न्युन र मध्यम वर्गिय परिवारहरुको पुँजीमा पहुँच अभिवृद्धि गराई उनिहरुको आर्थिक तथा सामाजिक विकासमा पूर्णरूपले समर्पित संस्थाको लागि संस्थागत सुशासन र पारदर्शिता एक महत्वपूर्ण पक्ष हो । सुशासनले संचालक समिती, शेयर सदस्य, कर्मचारी, लक्षित वर्ग, सरोकारवालाहरु, साभेदार संस्थाहरु सबैलाई अपनत्वको बोध गराउछ । यस सन्दर्भमा भन्नुपर्दा महुली सामुदायिक लघुवित्त वीत्तीय संस्थाले आफ्नो आर्थिक कारोवारको विवरण हरेक त्रैमासिकमा सार्वजनिक गर्दै आएको छ । नियमित रुपमा साधारण सभा, लेखा परिक्षण का साथै नेपाल सरकारको अन्य ऐन कानून अनुसार वैधानिक रुपले गर्नुपर्ने अन्य कामहरु समयमै सम्पन्न गरि सुसाशनको परम्परालाई कायम राखिरहेको छ ।

महुली सामुदायिक लघुवित्त वीत्तीय संस्था, महुली सामुदायिक विकास केन्द्रको १८-१९ वर्षको लघुवीत्तीय कारोवारको अथक प्रतिफलको रुप हो । यसरी हामी संग यस क्षेत्रको लामो अनुभव रहेकोमा गर्व गर्दछौं । यसैको फलस्वरुप आज यस संस्थाले देशको विकट पहाडी र तराई मधेसका ८ जिल्लाका करिब ४५ हजार भन्दा बढी घर परिवारलाई लघुवीत्तिका उत्पादनहरु मार्फत सेवादिइरहेको छ । सदस्यहरुको घरदैलोमै सर्वसुलभ छिटो रुपमा दिन सकिने उत्पादन तथा सेवाहरु ल्याउन हामी लागि परेका छौं साथै आफ्नो सेवालालाई अभै गुणस्तरीय र सुविधा युक्त बनाउन हामी विभिन्न अध्ययन, अनुसन्धान, सदस्यहरूसंग, सरोकारवालाहरु संगको गोष्ठि, छलफल मार्फत सल्लाह सुझाव संकलन गर्ने गरेका छौं । । नेपाल राष्ट्र बैंकबाट १० जिल्लामा लघुवित्त कारोवारको स्विकृति पाईसकेको अवस्थामा हामी यस आ.व.मा बाँकी २ जिल्लामा कारोवार शुरुवात गर्ने लक्ष्य अनुसार अघि बढिरहेका छौं । हाम्रो संस्था नाफामुखी भन्दा पनि सेवामुखी रहि आर्थिक रुपले पछ्यडी परिरहेका समुदायको पुँजीमा सहभागिता बढाउने, पुँजीमा उनिहरुको पहुँच बढाई देशको आर्थिक विकासलाई टेवा दिने अभियानमा समर्पित रहेको छ ।

यस संस्थाका सम्पूर्ण शेयर सदस्य महानुभावहरु, लघुवित्त कार्यक्रममा आवद्ध सम्पूर्ण समुदाय, लक्षित वर्ग, सरोकारवालाहरु, साभेदार संस्थाहरुका साथै नागरिक समाज, कर्मचारी तथा शुभेच्छुकहरु मार्फत पाएको अमुल्य सल्लाह सुझावलाई हृदयंगम गरि आगामी दिनमा ल्याइने कार्यक्रमहरुमा अभै सुधार गरी हामी आर्थिक तथा सामाजिक सेवालालाई निरन्तरता दिइरहने छौं ।

धन्यवाद !

श्यामकान्त चौधरी  
प्रमुख कार्यकारी अधिकृत



महली सामुदायिक लघुवित्त वित्तीय संस्था लि.  
बकधुवा ९, महली सप्तरी  
सामान्य परिचय

१. परिचय

महली सामुदायिक लघुवित्त वित्तीय संस्था एक विशुद्ध लघुवित्त वित्तीय संस्था हो । यो संस्था महली सामुदायिक विकास केन्द्र बकधुवा - ६ वाट प्रवर्धन भई मिति २०६२ साल भदौ १७ गते कम्पनी रजिष्टार कार्यालयमा कम्पनी ऐन, २०६३ अन्तरगत पब्लिक लि. कम्पनीको रुपमा विधिवत दर्ता भई संचालनमा रहेको छ । यस वित्तीय संस्थाले नेपाल राष्ट्र बैंकवाट मिति २०७० साल जेष्ठ २ गते १० जिल्ला कार्यक्षेत्रको स्वीकृती लिई कम्पनी रजिष्टारवाट मिति २०७० साल जेष्ठ ३० गते कारोवार संचालनको अनुमती पाएर २०७० आषाढ १ गतेवाट बैंक तथा वित्तीय संस्था नियमावली अनुसार औपचारिक रुपवाट कारोवार संचालन गरेको छ ।

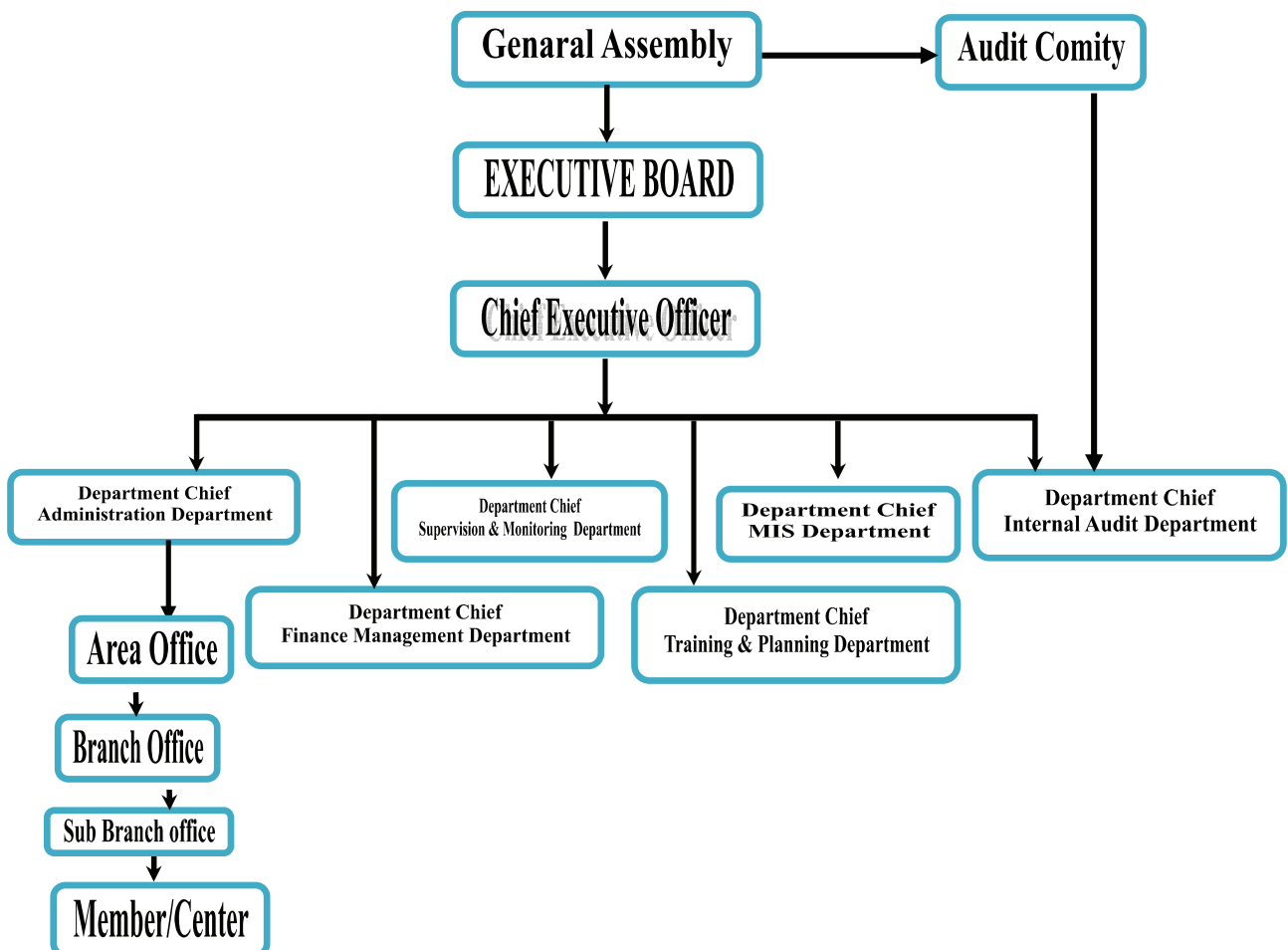
२. वित्तीय संस्थाको साधारण सभा :

साधारण सभाले सब भन्दा सर्वोच्च अधिकारीक अंग हो । यसमा वर्तमान अवस्थामा संस्थापक शेयर धनी महली सामुदायिक विकास केन्द्र प्रवर्द्धक र ५४ जना व्यक्ति विशेषको शेयर स्वामित्व रहेको छ । यस सभाले संस्था संचालनको लागि चाहिने आवश्यक नीति निर्माण देखि लिएर आवश्यक निर्देशन तथा नीति नियमहरु पारित गरी संचालक समितिलाई दिन्छ । संस्थाको प्रबन्ध पत्र बमोजिम संचालक समितिको छनौट गरिन्छ ।

३. संचालक समिति :

यस वित्तीय संस्थाको ९ जनाको संचालक समितिको व्यवस्था रहेको छ, जस मध्ये महली सामुदायिक विकास केन्द्रको तर्फवाट २ जना प्रतिनिधि, संस्थापक व्यक्ति विशेषवाट ४ जना प्रतिनिधि, सर्व साधारण समुहवाट २ जना प्रतिनिधि र १ जना व्यवसायिक विशेषज्ञ हुन्छ । हाल सर्व साधारण समुहको शेयर स्वामित्व नभएकोले ६ जनाको मात्र संचालक समिति गठन भएको छ ।

संजाठान्त्मक संरचना



४. कानूनी मान्यता :-

कम्पनि रजिष्टार को दर्ता नम्बर : २६८६७ /०६२/०७० दर्ता मिति २०६२/५/१७ गते

नेपाल राष्ट्र बैंक इजाजत पत्र : ने.रा.बैंक/ई.प्र./'घ'/३१/०६२/०७० कारोवार गर्ने इजाजत मिति २०७०/०२/०२ वर्ग : 'घ'

स्वीकृत कार्यक्षेत्र : १० जिल्ला मात्र ( सप्तरी, सिरहा, उदयपुर, सुनसरी, खोटाङ, ओखलढुङ्गा, भोजपुर, सिन्धुली, धनकुटा र रामेछाप )

कारोवार संचालन गर्ने स्वीकृति पत्र न. कम्पनि रजिष्टार त्रिपुरेश्वरवाट मिति २०७०/०२/३० गते ।

स्थाथी लेखा नम्बर : ६०१०४३४४६ आन्त्रीक राजस्व कार्यालय लहान सिरहा

कारोवार संचालन मिति : २०७०/०३/०१ गते १ वटा शाखाबाट

५. कार्यालय सम्बन्धि विवरण :-

केन्द्रिय कार्यालय :

बकधुवा २ महुली सप्तरी

फोन नं. ०३१-४११००६, ४११००५, ४११००७

फ्याक्स नं. ०३१-४११००८

ईमेल : mahuli.slbsltd@gmail.com

mahuli\_laghu@yahoo.com

शाखा कार्यालय : २५ वटा

सप्तरी : (महुली, तोपा, मलेठ, कठौना, राजविराज, कुशाहा, अर्नाहा र मल्हनियाँ) सिरहा : (लहान, भगवानपुर र कल्याणपुर जवधी) उदयपुर : (बेल्टार, जाईघाट, रामपुर र मुरकुची नेपालटार), खोटाङ : ( दिक्तेल, अर्खौले र खोटाङ्ग बजार), सुनसरी : (चतरा र बाङ्गे), ओखलढुङ्गा : (रामबजार र मानेभञ्ज्याङ्ग), भोजपुर : (भोजपुर र घोडेटार), सिन्धुली : (कपिलाकोट )

६. अन्य विवरण :-

कुल सदस्य संख्या : ४२०५८ (२०७१ मंसिर मसान्त सम्मको )

कुल वचत : ३०,४०,२१,३५२।००

कुल ऋणमा लगानी रहिरहेको रकम रु. ६०,२०,७२,५२८।००

प्रदान गर्ने सेवाहरु :

लघु कर्जा : सामूहिक जमानीमा अधिकतम रु. १ लाख सम्म र धितो जमानीमा रु. ३ लाख सम्म

लघु वचत : ग्राहक सदस्यहरुबाट

लघु विमा : लघुजीवन र पशुधन विमा

विप्रेषण : विभिन्न बैंक तथा विप्रेषण कम्पनीहरु संगको साभेदारीमा स्वदेश तथा विदेशबाट प्राप्त रकम

पूँजी :

अधिकृत पूँजी : ६ करोड

जारी पूँजी : २ करोड

चुक्ता पूँजी : १.४० करोड

७. यस वित्तीय संस्थाको (VMGO) :-

क) परीकल्पना (Vision) : विपन्न वर्ग रहित सामाजिको स्थापना गर्नु नै यस वित्तीय संस्थाको Vision हो ।  
वा

वित्तीय अवसरमा पहुँच गराइ निम्न वर्गीय स्तरको विकास गरी सामुदाय तथा संस्थागत दिगोपना कायम गर्नु नै यस वित्तीय संस्थाको Vision हो ।

ख) अभियान (Mission) : लघुवित्तको माध्यमवाट अर्थ तन्त्रमा सवल बनाउनुको साथै वित्तीय वजारमा सरलता तथा सहजता ल्याउनु नै यस संस्थाको Mission हुने छ ।

ग) लक्ष्य (Goal) : यस वित्तीय संस्थाको देहाय बमोजिम लक्ष्य रहेको छ ।

१) एक दिगो तथा गुण स्तरीय वित्तीय प्रणालीको विकास गरी संस्थागत दिगोपना कायम गर्ने ।

२) आउदो १० वर्षमा राष्ट्रीय स्तरको संस्थाको रूपमा स्थापित गर्ने ।

३) आउदो २५ वर्षमा आर्थिकरूपले पछि परेको निम्न वर्गीय सामाज शून्य हुने छ ।





## महुली सामुदायिक लघुवित्त वित्तीय संस्था लि. बकधुवा ९, महुली सप्तरी

### दोश्रो वार्षिक साधारण सभा सम्बन्धी सूचना

(प्रथम पटक प्रकाशित मिति २०७१/०९/०४ गते)

आदरणीय शेयरधनी महानभावहरु,

यस वित्तीय संस्थाको मिति २०७१/०९/०३ गते विहवार बसेको सञ्चालक समितिको २७ औं बैठकको निर्णय बमोजिम वित्तीय संस्थाको दोश्रो वार्षिक साधारण सभा निम्न विषयहरु उपर छलफल गर्न देहाय बमोजिमको मिति, समय र स्थानमा बस्ने भएको हुँदा कम्पनि ऐन "२०६३" को दफा ६७(२) अनुसार शेयरधनी महानुभावहरुको जानकारीको लागि यो सूचना प्रकाशित गरिएको छ ।

#### सभा बस्ने मिति, समय र स्थान :-

**मिति** :- २०७१ साल पौष २६ गते शनिवार  
**समय** :- विहान ११.०० बजे  
**स्थान** :- महुली सामुदायिक विकास केन्द्रको नयाँ भवन, महुली सप्तरी

#### छलफलका विषयहरु :-

- १) सञ्चालक समितिको तर्फबाट अध्यक्षज्यूले पेश गर्नुहुने वार्षिक प्रतिवेदन तथा आ.ब. ०७०/०७१ को आर्थिक प्रतिवेदन वासलात तथा नाफा नोक्सान हिसाब, नगद प्रवाह विवरण र सम्बन्धित अनुसूचीहरु पारित गर्ने ।
- २) आ.ब. ०७१/०७२ को वार्षिक बजेट तथा कार्ययोजना पारित गर्ने सम्बन्धमा ।
- ३) आ.ब. २०७१/०७२ को कारोवारहरुको लेखापरीक्षण गर्नको लागि लेखापरीक्षक नियुक्ति गर्ने र निजको पारिश्रमिक निर्धारण गर्ने ।
- ४) विविध ।
- ५) विशेष प्रस्तावहरु
  - १) मस्यौदा समितिको प्रतिवेदन सम्बन्धमा छलफल तथा पारित गर्ने ।
  - २) सर्व साधारणको लागि साधारण शेयर जारी गर्ने सम्बन्धमा ।

सञ्चालक समितिको आज्ञाले,  
प्रमुख कार्यकारी अधिकृत



महली सामुदायिक लघुवित्त वित्तीय संस्था लि.  
बकधुवा - ९ महली  
दोश्रो वार्षिक साधारण सभामा

अध्यक्षज्यूबाट प्रस्तुत संचालक समितिको प्रतिवेदन

**सेयरधनी तथा उपस्थित महानुभावहरु,**

महली सामुदायिक लघुवित्त वित्तीय संस्था लि. को दोश्रो वार्षिक साधारण सभामा उपस्थित हुनु भएका सेयरधनी लगायत सम्पूर्ण महानु भावहरुलाई यस वित्तीय संस्थाको संचालक समिति र मेरो आफ्नो तर्फबाट हार्दिक स्वागत गर्दछु ।

दोश्रो वार्षिक साधारण सभाको यस अवसरमा यहाँहरु समक्ष विगत आर्थिक वर्ष २०७०/७१ मा वित्तीय संस्थाले हासिल गरेका उपलब्धी तथा सामना गर्नु परेका चुनौतिहरु र चालु आर्थिक वर्ष २०७१/७२ को लागि लिइएका रणनीति तथा कार्यक्रम संचालनका कार्यनीति लगायतका विविध विषयहरुमा देहाय बमोजिमको प्रतिवेदन प्रस्तुत गर्न पाउँदा मलाई खुसी लागेको छ ।

**१. यस वित्तीय संस्थाको पूँजीगत संरचना :**

यस वित्तीय संस्थाको स्वीकृत पूँजीगत संरचना यस प्रकार रहेको छ ।

**(क) स्वीकृत पूँजी**

यस वित्तीय संस्थाको संस्थापकहरु प्रबर्द्धक गैर सरकारी संस्था महली सामुदायिक विकास केन्द्र तथा अन्य ५४ जना व्यक्तीहरुको संस्थापन २ करोड जारी पूँजीको ७०% र ३०% को अनुपातमा रहेको छ ।

क्र.स.	विवरण	पूँजी संरचना	शेयर स्वामित्व
१.	अधिकृत पूँजी	६ करोड	
२.	जारी पूँजी	२ करोड	
३.	चुक्ता पूँजी ७०% ले	१ करोड ४० लाख	संस्थापकहरु महली सा.वि.के.को २५% र व्यक्ति विशेषको ४५%
	जारी पूँजीको ३०% ले	६० लाख	सर्व साधारणलाई छुटयाइएको

**(ख) प्रस्तावित पूँजी**

नेपाल राष्ट्र बैंकले तोकेको न्यूनतम पूँजी कोष प्रयाप्ता अनुपात नपुग भएको अवस्थामा यस वित्तीय संस्थाको संचालकहरुले पूँजीकोष अनुपात पुऱ्याउन कम्पनी ऐन, २०६३ को दफा ६७ बमोजिम मिति २०७० साल चैत्र २२ गते विशेष साधारण सभाबाट निम्न बमोजिमको पूँजी बृद्धि गर्ने निर्णय पारित भयो ।

क्र.स.	पुनजी विवरण	संस्थापन अवस्थाको	थप गर्ने वा बृद्धि गर्ने	कायम हुने	स्वामित्व
१.	अधिकृत पूँजी	६ करोड	९ करोड	१५ करोड	
२.	जारी पूँजी	२ करोड	२ करोड	४ करोड	
३.	चुक्ता पूँजी ७०% ले	१ करोड ४० लाख	१ करोड ४० लाख	२ करोड ८० लाख	तत्काल संस्थापक समुह
	३० % ले	६० लाख	६० लाख	१ करोड २० लाख	सर्व साधारण समुह

**२. नेपालमा लघुवित्त कार्यक्रम :**

नेपालमा लघुवित्त सम्बन्धी कार्यक्रमले करिव दुई दशक यतादेखि व्यापकता पाएको छ । गरिबी न्यूनिकरणको लागि लघुवित्त सम्बन्धी कार्यक्रम एक आधारभूत र अपरिहार्य साधन बन्न पुगेको छ ।

२०७१ मन्सीर असोज मसान्तसम्म देशमा 'क' वर्ग का ३० वाणिज्य बैंकहरु, 'ख' वर्ग का ८१ विकास बैंकहरु, 'ग' वर्ग का ५२ वित्त कम्पनीहरु, 'घ' वर्ग का ३५ लघुवित्त विकास बैंक तथा वित्तीय संस्थाहरु छन् भने ३ वटा अन्य वित्तीय संस्थाहरु नेपाल राष्ट्र बैंकबाट स्वीकृति प्राप्त गरी लघु कर्जा कारोवार गर्ने २८ वटा गैर सरकारी FI ngo संस्थाहरु र सीमित बैकिङ्ग कारोवार गर्ने १५ वचत तथा ऋण सहकारी संस्थाहरु समेत जम्मा २४१ बैंक तथा वित्तीय संस्थाहरु लघुवित्त क्षेत्रमा प्रत्यक्ष वा अप्रत्यक्ष रुपमा कार्यरत रहेका छन् । २०७० साल मन्सीर

मसान्तसम्म यस वित्तीय संस्थाले ३१,९७८ घर परिवारका सामाजिक तथा आर्थिक रूपले उपेक्षित तथा विपन्न वर्गका महिलाहरूलाई लघुवित्त सेवा पुऱ्याई आर्थिक तथा सामाजिक स्तर उकास्न भूमिका खेल्दै आइरहेको छ ।

**३. विगत वर्षको कारोवारको सिंहावलोकन :**

देशमा विद्यमान संक्रमणकालको कारणले देशको समग्र आर्थिक तथा सामाजिक वातावरण सहज र अनुकूल रहन सकेन । लघुवित्त सेवा दिने संस्थाको संख्यामा वृद्धि भई एकै कार्यक्षेत्रमा शाखा कार्यालय विस्तारसगै सदस्यको कर्जामा दोहोरोपनाको समस्या र प्रतिस्पर्धा बढ्दै गएको अवस्था छ भने, यस वित्तीय संस्था वैधानिक रूपमा एक प्रबद्धित तथा रुपान्तरित नयाँ संस्था भएकोले पूँजी कोष प्रयाप्ताको समस्या खेप्नु परेको छ । यसले लघुवित्त व्यवसायमा पनि चुनौतीपूर्ण र जोखिमपूर्ण अवस्था रह्यो । एकातर्फ तीव्र प्रतिस्पर्धा, अर्को तर्फ कर्मचारीहरूको असन्तुष्टीले कार्य प्रगतिमा केही अवरोधको बाबजूद पनि कारोवारमा वृद्धि गर्न सफल भएको छ ।

यस बैंकको आ.व. २०६९/७० र आ.व. २०७०/७१ को कार्य प्रगति तथा वित्तीय स्थितिको तुलनात्मक संक्षिप्त विवरण :

रु. ०००

क्र.स.	विवरण	आ.व. २०६९/०७० आषाढ	आ.व. २०७०/०७१ आषाढ	वृद्धि	%	आ.व. २०६९/०७० मन्सीर	आ.व. २०७०/०७१ मन्सीर	वृद्धि	%
१	शेयर पुँजी	१४०००	२०१५०	६१५०	४३.९	१४०००	२१०९४१००	७१,९४१००	५१.४
२	जगेडा कोषहरु	(१४३८७९)	२१२१६२४८	२१३६०.१२७	१४८.४५	२०८८.६३४	३३७७८.६६१	३१६९०१०२७	१५.१७
३	तिर्न बाकी कर्जा	६५६५४२०	२३६१६६३६१	२२९६००.९४	३४.९७	२६४६९४.३५४	२८००५७.२४४	१५३६२.८९	५.८०
४	निक्षेप तथा दायित्व	१९४०११०९७	२७३३४२१९८	२५३९४१.८८	१३.०८	२१०५०१.८८४	३०४०२१.३५९	९३५१९.४७५	४४.४
५	कर्जा सापट तथा विल्स खरिद	२६५६६३१६	५४३०९५१३५	५१६५२९२.२२	१९.४४	३८५९६९.२७७	५९३३०२.३०९	२०३३३.०३२	५३.७१
६	कारोवार मुनाफा	(१४३८७९)	२०६४०६८१	२०७८४.५६	१४४.४६	३१८९.३०५	१७९४६.३०५	१४७५६.९९५	४६२.७०
७	खुद मुनाफा	(१४३८७९)	१३०९७.६२६	१३२४१.५१५	९२.०३	२२३२.५१४	१२५६२.४१३	१०३२९.८९९	४६२.७०
८	संचित मुनाफा	(१४३८७९)	१०३३४१२२१	१०४७८.०१	७२.८७	३९१.९२३	२०३८४.१५२	१९९९२.२२७	५१०१
९	पूँजी कोष प्रयाप्ता	४६. %							
१०.	असुली दर					९८.६५%	९९.७९%	१.१४	१.१४

**क) शेयर पूँजी**

यस वित्तीय संस्थाको गत आ.व. २०६९/७० को चुक्ता पूँजीमा रु. १ करोड ४० लाख ० हजारमा वृद्धि भई समीक्षा आ.व. २०७०/०७१ को आषाढमा रु ६१ लाख ५० ले वृद्धि भई रु २ करोड १ लाख ५० हजार पुगेको छ ।

**ख) जगेडा कोष :**

त्यस्तै, जगेडा तथा कोषहरुमा गत आ.व. ऋणात्मक १ लाख ४३ हजार ८ सय ७९. ७० मा वृद्धि भई रु. २ करोड १३ लाख ६० हजार १ सय २७ वृद्धि भई जम्मा रु. २ करोड १२ लाख १६ हजार २ सय ४८ संचित भएको छ ।

**ग) तिर्न बाकी कर्जा तथा सापट :**

तिर्न बाँकी कर्जा सापटमा रु. २२ करोड ९६ लाख ० हजार ९ सय ४० ले वृद्धि भई रु. २३ करोड ६१ लाख ६६ हजार ३ सय ६१ रहेको छ ।

**घ) कर्जा सापट तथा विल्स खरिद :**

महुली सामुदायिक विकास केन्द्रबाट हस्तान्तरण भई आएको समेत जोडदा निक्षेप दायित्वमा १६ करोड ५४ लाख ५९ हजार ७ सय १७ ले वृद्धि भई रु. २७ करोड ३३ लाख ४२ हजार ९ सय ९९८ पुगेको छ । त्यसै गरी सदस्यहरुमा लगानी गरेको लघु कर्जा ३२ करोड ८१ लाख ५८ हजार १ सय ७ हस्तान्तरण भई रु ५४ करोड ३० लाख ९५ हजार ५ सय ३५ पुगेको छ ।



**ड) खुद मुनाफा :**

खुद मुनाफामा रु १ करोड ३२ लाख ४१ हजार ५ सय १५ ले वृद्धि भई रु १ करोड ३० लाख ९७ हजार ६ सय २६ घाटा पुर्ती गरी कायम भएको छ ।

**च) पूँजी कोष प्रयाप्ता :**

पूँजी कोष प्रयाप्ता आ.व. ०६९/०७० मा पूँजी कोष प्रयाप्ता ४७.६६% रहेकोमा महुली सामुदायिक विकास केन्द्रवाट कर्जा सापट तथा विल्स र सम्पतिहरु हस्तान्तरण भई आए पछि उक्त कोष ४.६३% मा भर्न गएकोले पूँजीको आभाव देखिएको थियो भने यस आ.व. मा सो पूँजी प्रयाप्ता कोष ८.३६% पुगेको र यस समिक्षा अवधिमा १.६३% ले वृद्धि भई ९.९९% पुगेको छ र तोकेको मापदण्ड पुरा गर्न सफल भएको छ ।

त्यसै गरी कर्जा असुली दरमा १.१४% ले सुधार भई ९९.७९% पुगेको छ , जुन सुधार पक्षको सुचकको रुपमा लिन सकिन्छ ।

**छ) समिक्षा वर्षको तुलनात्मक स्थिति :**

समिक्षा वर्षको मन्सीर मसान्तको अन्तमा शेयर पूँजी ७१ लाख ९४ हजारले वृद्धि भई रु. २ करोड १० लाख ९४ हजार पुगेको छ । गत मन्सीरको तुलनामा ५१.४% ले वृद्धि भएको छ भने जगेडा कोषमा रु ३ करोड १६ लाख ९० हजार २७ ले वृद्धि भई रु ३ करोड ३७ लाख ७८ हजार ६ सय ६१ पुगेको छ, १५.७ % ले वृद्धि भएको छ । तर साधारण जगेडामा रु २५ लाख १२ हजार ४ सय ८२ ले मात्र वृद्धि भई रु ५१ लाख ३२ हजार ८ पुगेको छ । कर्जा सापट तर्फ रु १ करोड ५३ लाख ६२ हजार ८ सय ९० ले वृद्धि भई २८ करोड ५७ हजार २ सय ४४ पुगेको छ र ५.८०% ले मात्र वृद्धि भएको छ । त्यसै गरी निक्षेप तर्फ ९ करोड ३५ लाख १९ हजार ४ सय ७५ ले वृद्धि भई रु ३० करोड ४० लाख २१ हजार ३ सय ५९ पुगेको छ जुन समिक्षा वर्षमा ४४.४% ले वृद्धि भएको छ । कर्जा तथा विल्स तर्फ समिक्षा वर्षको अन्तमा खुद मुनाफा १ करोड ३ लाख २९ हजार ८ सय ९९ ले वृद्धि भएको छ ।

**४) राष्ट्रिय तथा अन्तर्राष्ट्रिय परिस्थितिवाट कारोबारमा परेको असर :**

अन्तर्राष्ट्रिय परिस्थितिले हाम्रो यस वित्तीय संस्थाको कारोबारमा असर परेको अवस्था हालसम्म देखिएको छैन तर राष्ट्रिय परिस्थितिले भने केही असर पारेको छ । देशमा राजनीतिक स्थिरता अझै पनि कायम नरहेको कारणले आर्थिक र सामाजिक पक्षमा केही असरहरु विद्यमानै रहेको देखिन्छ । जसबाट यस वित्तीय संस्थाको कारोबारमा केही असर पर्न गएको छ ।

**५) आन्त्रीक परिस्थितिवाट कारोबारमा परेको असर :**

वाट्य परिस्थिति भन्दा आन्त्रीक परिस्थितिवाट यस वित्तीय संस्थामा कारोबार केही प्रभावित भएको देखिन्छ । पूँजी कोष प्रयाप्ताको कारणले कारोबार बढाउन नसकेको अवस्था रहेको थियो भने कर्मचारीहरुको असन्तुष्टी र उच्च आकांक्षले संस्थाको कृयाकलाप समेत प्रभावित हुन पुग्यो ।

**६) पूँजी वृद्धि :**

गत आ.व.को अन्तमा शेयर पूँजी रु. १ करोड ४० लाख ० हजार ० सय रहेकोमा यस अवधिमा मिति २०७० साल चैत्र महिना २२ गते वसेको विशेष साधारण सभाको निर्णय बमोजिम पूँजी कोष प्रयाप्ताको आभावले हक प्रद शेयर १ :१ को अनुपातमा जारी गरे अनुसार ६१ लख ५० शेयर पूँजीमा वृद्धि भई २ करोड १ लाख ५० हजार पुगेको छ । त्यसतै उक्त शेयर पूँजी मन्सीर मसान्तमा ७१ लाख ९४ हजारले वृद्धि भई २ करोड १० लाख ९४ हजार पुगेको छ ।

**७) कार्यक्षेत्र तथा कार्यक्रम विस्तार :**

महुली सामुदायिक विकास केन्द्र वाट हस्तान्तरित भई आएका सप्तरी, सिरहा, सुनसरी, उदयपुर, भोजपुर, खोटाङ्ग, ओखलढुंगा र सिन्धुली का २४ वटा शाखा, उपशाखा कार्यालयहरुले कार्यक्षेत्रमा कार्य भई रहेको छ भने भोजपुर जिल्लामा १ वटा शाखा थप्न सफल भएको छ र शाखा संख्या २५ पुगेको छ ।

आ.व. २०६९/०७० को आषाढ मसान्त सम्ममा कूल ग्राहक सदस्य संख्या २ हजार ७ सय ६२ रहेकोमा २३ वटा शाखाको ग्राहक सदस्य ३१ हजार ९ सय ७७ सदस्य हस्तान्तरण भई ४० हजार १ सय ४१ सदस्य पुगेको छ । समीक्षा वर्षको मन्सीर सम्ममा कूल ग्राहक सदस्य १ हजार ९ सय १७ ले वृद्धि भई ४२ हजार ५८ पुगेको छ ।

**८) संचालक समिति :**

यस वित्तीय संस्थाको संचालक मिति २०७० पुष २७ गतेमा सम्पन्न प्रथम साधारण सभाद्वारा छनौट संस्थापक समूहको ६ जना मध्ये २ जना महुली सामुदायिक विकास केन्द्रवाट आएको प्रतिनिधि श्री प्रभु नारायण चौधरी, र विजली प्रसाद चौधरी, त्यसै गरी व्यक्ति विशेषवाट श्री हरिश्चन्द्र सिन्हा, श्री लक्ष्मी प्रसाद चौधरी, श्री रोशन कुमार

मण्डर र श्री भानुभक्त निरौला गरी सर्वसम्मतबाट संचालक समिति गठन भएको छ। एक वर्षमा जम्मा बैठक संख्या १६ वटा गरी यस वित्तीय संस्थाको कार्य प्रगति, संस्थामा आई परेको समस्या तथा चुनौतीहरु वारे बृहत छलफल गरी आवश्यक निर्णय गरी व्यवस्थापन टिमलाई निर्देशन दिइएको छ। संचालक समितिको बैठक भक्ता रु ७७ हजार मात्र उपलब्ध गराएको छ।

#### ९) प्रमुख कार्यकारी अधिकृत

यस वित्तीय संस्थाको प्रमुख कार्यकारी अधिकृत श्री श्याम कान्त चौधरीले मिति २०७०/०४/०१ गते देखि संचालक समिति तर्फबाट प्रतिनिधित्व हुने गरी संचालक समितिको सदस्य तथा प्रमुख कार्यकारी अधिकृतको कामकाज सम्हाल्दै आउनु भएकोमा प्रथम साधारण सभाबाट उहाँ संचालक नभई पूर्ण प्रमुख कार्यकारी अधिकृतको जिम्मेवारी सम्हाल्नु भएको छ। उहाँको एक वर्ष तलव तथा सुविधामा ४ लाख ५५ हजार गएको छ।

#### १०) कारोबारलाई असर पार्ने मुख्य कुराहरु :

देशभित्रको वर्तमान राजनैतिक अवस्था आर्थिक वातावरण विकासका लागि पूर्णरूपले अनुकूल भइसकेको छैन। नेपाल राष्ट्र बैंक लगायतका नियमक निकायले गर्ने नियमन, निर्देशनको परिवर्तनबाट सिर्जना हुन सक्ने सम्भावित जोखिम प्रति पनि सदैव सजग रहनु परेको छ। यस बाहेक निम्न कुराले बैंकको कारोबारलाई असर पार्ने देखिन्छ।

- १) लघुवित्त सेवा प्रदायक संस्थाहरु तथा तिनका शाखा वृद्धिले प्रतिस्पर्धा अभि बढ्ने तथा सेवाग्राहीले एकभन्दा बढी यस्ता संस्थाको सदस्यता लिई कर्जा लिन सक्ने सम्भावना बढ्दै गएको र अस्वस्थ प्रतिस्पर्धाले ग्राहक पलायन, ऋण असुलीमा कठिनाई जस्ता समस्या उत्पन्न हुन सक्ने देखिन्छ।
- २) 'क' वर्गका वाणिज्य बैंकहरु, 'ख' वर्गका विकास बैंकहरुले पनि Branchless Banking, Mobile Banking को माध्यमबाट विपन्न वर्गमा कर्जा लगानीको दायरा विस्तार गरेकोले भविष्यमा बढ्न जाने प्रतिस्पर्धाप्रति सजग रहनुपर्ने भएको छ।
- ३) पूँजी कोष प्रयाप्ताको आभावले कर्जा लगानीमा प्रत्यक्ष असर परेको हो। नियमनकारी निकायले तोकेको मापदण्ड भन्दा पूँजी कोष प्रयाप्तमा कमी हुन गएकोले यो असर पर्न गएको हो।

यी असरलाई न्यूनिकरण गर्दै संस्थालाई प्रभावकारी ढंगले अगाडि बढाउन प्रयत्नरत छौं। यस कार्यमा शेयरधनी महानुभावहरुबाट सकारात्मक सल्लाह, सुझावहरुको अपेक्षा गरिएको छ र प्राप्त हुने नै छ।

#### ११) मानव संसाधन तथा तालिम :

यस वित्तीय संस्थाको कारोबार संचालनको लागि समीक्षा अवधिमा ११८ जना कर्मचारी कार्यरत रहेका छन्। गत वर्षको मौजुदा कर्मचारीहरु मध्ये ९ जना कर्मचारीहरु नितिगत कार्यवाहीमा परेर अवकास पाएकोले १० जना प्रशिक्षार्थीलाई करारमा नियुक्ती गरियो। समीक्षा अवधिमा विभिन्न तहका कर्मचारीहरुलाई विभिन्न किसिमका स-शुल्क क्षमता अभिवृद्धि तालिममा भाग लिन पठाइयो र दक्ष जन शक्ति निर्माण गर्न कदम निरन्तर चालु रहने छ। प्रमुख कार्यकारी अधिकृतलाई अन्तराष्ट्रिय देशमा लघुवित्त सम्बन्धि भ्रमण गराइएको छ। चालू आर्थिक वर्षको बाँकी अवधिमा पनि कर्मचारीहरुलाई क्षमता अभिवृद्धि गर्न आवश्यक तालिम प्रदान गर्न विशेष जोड दिइनेछ।

ग्राहक सदस्यहरुका लागि विभिन्न ४ वटा तालिम गोष्ठी संचालन गरी १२० जनालाई शीप तथा क्षमतावृद्धि तालिम दिइएको छ भने १३० वटा पुनर्ताजगी तालिम सम्पन्न गरिएको छ र सो पुनर्ताजगी तालिममा ३२५० सदस्यको सहभागिता रहेको थियो।

व्यवस्थापन र कर्मचारी बीच नियमित सम्पर्क, समन्वय र संचारको लागि शाखा र केन्द्रीय/कर्पोरेट कार्यालय स्तरमा नियमित कर्मचारी बैठक बसी महत्वपूर्ण विषयहरुमा निर्णय लिंदा राय सुझाव लिनुको साथै शाखा प्रबन्धक र कर्पोरेट कार्यालयका कर्मचारीहरुको संयुक्त गोष्ठी संचालन गरी काम कारवाहीमा समन्वय र एकरूपता ल्याउने कार्यलाई निरन्तरता दिइएको छ।

संचालक समितिको सदस्यको संयोजकत्वमा कर्मचारी व्यवस्थापन र सेवा सुविधा समिति गठन गरी कर्मचारीको वृत्ति विकास र सेवा सुविधा वृद्धि सम्बन्धमा उक्त समितिबाट प्राप्त सुझावको आधारमा निर्णय लिने परिपाटी कायम गरिएको छ। कर्मचारी व्यवस्थापन तथा सेवा सुविधा समितिलाई रु ७ हजार बैठक भक्ता उपलब्ध गराएको छ।

१२) लेखापरीक्षण प्रतिवेदन र संचालक समितिको प्रतिक्रिया :

नियमित कारोबारका सामान्य कुराहरु बाहेक लेखापरीक्षण प्रतिवेदनमा कुनै नकारात्मक कुरा उल्लेख छैन । लेखापरीक्षकको प्रतिवेदनबाट प्राप्त सुझावहरुमा संचालक समितिको ध्यानाकर्षण भएको छ । लेखापरीक्षकले दिनुभएका व्यवहारिक सुझावहरुलाई दैनिक काम कारवाहीका क्रममा अनुसरण गर्न व्यवस्थापनलाई निर्देशन दिइएको छ ।

१३) आन्तरिक नियन्त्रण प्रणाली :

वित्तीय कारोवारमा निहित कर्जा जोखिम, बजार जोखिम तथा सञ्चालन जोखिम लगायतलाई मध्यनजर गर्दै वित्तीय संस्थाले आन्तरिक नियन्त्रण प्रणालीलाई दृढ बनाउने नीति लिएकोछ । वित्तीय संस्थाको कारोवारमा रहेका जोखिम व्यवस्थापन तथा न्यूनिकरणको लागि जोखिम व्यवस्थापन उपसमिति गठन भएको छ । संस्थाको नीति, नियम तथा परिपत्रहरुको परिपालनाको अवस्था निरन्तररूपमा अनुगमन गर्न संचालक समिति अन्तर्गत आन्तरिक लेखापरीक्षण समिति र आन्तरिक लेखापरीक्षण विभागको व्यवस्था रहेको छ । आन्तरिक नियन्त्रण सबल बनाउनको लागि संस्थाबाट संचालक समितिले एक उच्च स्तरीय अनुगमन समिति समेत गठन गरेको छ । नियमित अनुगमन, आन्तरिक लेखा परीक्षण, प्रशासनिक नियन्त्रण, मासिक बैठक र वार्षिक समीक्षा गरी आवश्यक सल्लाह र सुझावहरु संकलन गर्ने गरिएको छ । त्यसै गरी संस्थालाई सुसंचालनका लागि आवश्यक नीति, नियम, विनियम तथा निर्देशिकाहरु तर्जुमा गरी कार्यान्वयनमा ल्याउदै गरिएको र आवश्यकता अनुसार थप तथा परिमार्जन गर्दै लगिनेछ ।

१४) लेखा परीक्षण समिति :

यस वित्तीय संस्थाको सञ्चालक समितिका सदस्यहरु श्री रोशन कुमार मण्डर संयोजक र श्री श्रीप्रसाद चौधरी सदस्य तथा आन्तरिक लेखापरीक्षण विभाग प्रमुख सहित जम्मा ३ जनाको लेखापरीक्षण समिति रहेको छ । सो समितिले वित्तीय स्थितिको समीक्षा, आन्तरिक नियन्त्रण, जोखिम व्यवस्थापन, लेखापरीक्षण कार्यक्रम तर्जुमा र लेखापरीक्षणको परिणाम सम्बन्धमा विस्तृत छलफल गरी सञ्चालक समितिमा आफ्नो राय तथा सुझाव पेश गर्ने गरेको छ । सञ्चालक समितिले लेखापरीक्षण समितिबाट प्राप्त राय तथा सुझावको आधारमा व्यवस्थापनलाई समय समयमा आवश्यक निर्देशन दिने गरेको छ र नितिगत वेरुजु हुने रकमहरु तथा कार्यहरुमा गम्भीरपूर्वक ध्यान दिई असुल उपर समेत गराउन लगाएको छ । साथै बाह्य लेखापरीक्षकको प्रतिवेदनमा औल्याएका कैफियतहरुमाथि विस्तृत छलफल गरी प्रस्तुत गर्ने गरेको छ ।

यसबाट बैंकको काम कारवाही व्यवस्थित बनाउन योगदान पुगेको व्यहोरा म यहाँ उल्लेख गर्न चाहन्छु । समीक्षा आ.व.मा यस समितिका पदाधिकारीलाई बैठक भत्ता बापत आर्थिक वर्ष भरीमा जम्मा रु. रु २४ हजार प्रदान गरिएको छ ।

१५) अनुगमन समिति :

यस वित्तीय संस्थाको संचालक सदस्य श्री हरिश्चन्द्र सिन्हाको संयोजकत्वमा ३ सदसीय एक उच्च स्तरीय अनुगमन समितिको गठन गरिएको छ । उक्त समितिले प्रत्येक ३/३ महिनामा स्थालगत अनुगमन गरी बैठक बस्ने र अनुगमनको क्रममा देखिएको कमी कमजोरीहरुको प्रतिवेदन संचालक समितिको बैठकमा पेश गर्ने गरेको छ । त्यस विषयमा संचालक समितिले आवश्यक सुझाव सहितको निर्देशन व्यवस्थापन पक्षलाई दिने परीपाटीको विकास गरेको छ ।

१६) . व्यवस्थापकीय खर्च र नाफा नोक्सान स्थिति : २०७१ आषाढ मसान्तको

क्र.स.	खर्च विवरण	अनुसची	गत आ.व. २०६९/०७०	आ.व. २०७०/०७१	बृद्धि	बृद्धि %
१	कर्मचारी खर्च	४.१७	११४६४१.७४	३२८३१८०४.०४	३२७१७१६२.३०	२८५.३८
२	संचालन खर्च	४.१८	२६२५१७.३३	७८६९०४७.३१	७६०६५२९.९८	२८.९७
३	व्याज खर्च	४.१५	१४६९९७.००	३२३७९३१३.३५	३२३३२३१६.३५	२१९.२७
	<b>जम्मा कारोवार तथा खर्च</b>		<b>५२४१५६.०७</b>	<b>७३०८०१६४.७</b>	<b>७२५५६००८.६३</b>	<b>१३८.४२</b>
४	सम्भावित नोक्सानी व्यवस्था	४.१९	४५३२१४.००	२०४७५१३.००	१५९४२९९.००	३.५१
	<b>कुल संस्थागत खर्च</b>		<b>९७७३७०.०७</b>	<b>७५१२७६७७.७०</b>		

आम्दानी विवरण

क्र.स.	आम्दानी विवरण	अनुसची	गत आ.व. २०६९/०७०	आ.व. २०७०/०७१	बृद्धि	बृद्धि %
१	व्याज आम्दानी	४.१४	८३२००५.३४	९४९९३७५.३०	९४९६९७५.९६	११३.१७
२	कमीशन तथा संचालन आम्दानी	४.१६	१४८५.००	७७४६०२.०२	७७३९१७	५२१
	<b>जम्मा कारोवार आम्दानी</b>		<b>रु ८३३४९०.३४</b>	<b>९,५७,६८,३५९.३२</b>		
	<b>कुल संस्थागत खर्च</b>		<b>९७७३७०.०७</b>	<b>७५१२७६७७.७२</b>		
४	कारोवार नाफा/नोक्सान		(१४३८७९.७३)	२०६४६८१.६०		
	कर्मचारी बोनस व्यवस्था		-	२०६४०६८		
	<b>कर व्यवस्था खर्च</b>		<b>-</b>	<b>५४६६२८८.०५</b>		
	<b>खुद मुनाफा</b>			<b>१३०९७६२६.६४</b>		

समिक्षा वर्षको

१७) . व्यवस्थापकीय खर्च र नाफा नोक्सान स्थिति : २०७१ आषाढ मसान्तको

क्र.स.	खर्च विवरण	अनुसची	२०७०/०७१ मन्सीर	आ.व. २०७१/०७२ मन्सीर	बृद्धि	बृद्धि %
१	कर्मचारी खर्च	४.१७	१३४८५१२४.९६	१,६५,४९,४०४.४०	३०६४२७९.४४	२२.७२%
२	संचालन खर्च	४.१८	३६८०६४३.७२	४५९७८८१.२५	९१७२३७.५३	२४.९२%
३	व्याज खर्च	४.१५	१०३६२५३२.९२	१५७१२४४३.६२	५३४९९१०.७०	५१.६%
	<b>जम्मा कारोवार खर्च</b>		<b>२७५२८३०१.१६</b>	<b>३६८५९७२९.२७</b>	<b>९३३१४२८.११</b>	<b>३३.८९%</b>
४	सम्भावित नोक्सानी व्यवस्था	४.१९	३१२४२४	४६७२७५	१५४८५१	४९.६%
	<b>कुल संचालन खर्च</b>		<b>२७८४०७२५.१६</b>	<b>३७३२७००४.२७</b>	<b>९४८६२७९.११</b>	

आम्दानी विवरण

क्र.स.	आम्दानी विवरण	अनुसची	२०७०/०७१ मन्सीर	आ.व. २०७१/०७२ मन्सीर	बृद्धि	बृद्धि %
१	व्याज आम्दानी	४.१४	३०७३२८७८.६५	५४९२११९७.८७	२४१८८३१९.२२	७८.७०%
२	कमीशन तथा संचालन आम्दानी	४.१६	२९७१५२.६६	३५२१११.३९	५४९५८.७३	१८.४९%
	<b>जम्मा कारोवार आम्दानी</b>		<b>३१०३००३१.३१</b>	<b>५५२७३३०९.२६</b>	<b>२४२४३२७७.९५</b>	<b>७८.१०%</b>
	<b>कुल संचालन खर्च</b>		<b>२७८४०७२५.१६</b>	<b>३७३२७००४.२७</b>	<b>९४८६२७९.११</b>	<b>३४.०७%</b>
४	कारोवार नाफा/नोक्सान		३१८९३०६.१५	१७९४६३०४.९९	१४७५६९९८.८४	४६२.७०%
	कर्मचारी बोनस व्यवस्था		-			
	<b>कर व्यवस्था खर्च</b>		<b>९५६७९१.७१</b>	<b>५३८३८९१.५०</b>		
	<b>खुद मुनाफा</b>		<b>२२३२५१४.४४</b>	<b>१२५६२४१३.४९</b>	<b>१०३२९८९९.०५</b>	<b>४६२.७०%</b>

क) आर्थिक वर्ष २०७०/७१ मा रु.९ करोड ४९ लाख ९३ हजार ७ सय ५७ व्याज असुली भएको छ । गत वर्ष यो रकम रु.८ लाख ३२ हजार ०५ रहेको थियो एक महिनाको कारोवारको व्याज आम्दानी मात्र रहेको थियो । अन्य आम्दानीमा रेमीटान्स , सेवा शुल्क तथा विविध आमदनी रु ७ लाख ७४ हजार ६ सय २ आमदनी भएको छ ।

आर्थिक वर्ष २०७०/७१ मा यस वित्तीय संस्थाको कुल खर्चहरु रु.७ करोड ५१ लाख २७ हजार ६ सय ७७ मध्ये ३ करोड २८ लाख ३१ हजार ८ सय ४ पैसा ०४ कर्मचारी तलव भत्ता शीर्षकमा खर्च भएको

छ। यो खर्च कुल खर्चको ४३.७० % भएको छ भने संचालन खर्च शिर्षकमा ७८ लाख ६९ हजार ४७ रुपैया ३१ पैसा खर्च भएको छ र यो खर्च कुल खर्चको २३.९६ % रहेको छ। त्यसै गरी वित्तीय खर्चमा रु ३ करोड २३ लाख ७९ हजार ३ सय १३ पैसा ३५ यस शिर्षकमा खर्च भएको छ जुन ४३.९९% पुगेको छ।

**ख) समिक्षा वर्षको तुलनात्मक विश्लेषणात्मक स्थिति:**

**१) लगानी असुली स्थिति :**

गत वर्ष समिक्षा अवधिमा यस वित्तीय संस्थाले कुल ३५ करोड २७ लाख ९८ हजार ७ सय मात्र कर्जा वितरण गरेकोमा यस समिक्षा वर्षमा रु ५२ करोड ६९ लाख ४ हजार ८ सय लगानी भएको छ। गत वर्षको तुलनामा सोही अवधिमा उक्त कर्जा प्रवाह १७ करोड ४१ लाख ६ हजार १ सयले बृद्धि भएको छ जुन गत समिक्षा वर्ष भन्दा ४९.३४% ले बृद्धि भएको छ। त्यसै गरी गत समिक्षा वर्षमा रु ३१ करोड ५४ लाख ३६ हजार ६ सय ८० कर्जा असुली गरेको थियो भने यस वर्ष सोही अवधिमा रु ४७ करोड ६२ लाख ३० हजार ७ सय ७२ कर्जा असुली भएको छ र असुली प्रतिशत ९९.७९ रहेको छ।

त्यसै गत समिक्षा वर्षमा भाखा नाघेको रकम रु २६ लाख ७१ हजार ७ सय ३ रहेकोमा यस समिक्षा वर्षमा उक्त रकम रु १ लाख १२ हजार ७ सय ६३ ले बृद्धि भई रु २७ लाख ८४ हजार ४ सय ६६ पुगेको छ। जुन गत वर्षको तुलनामा ४.२% ले बृद्धि भएको छ।

**२) व्याज असुली :**

त्यस्तै समिक्षा वर्षमा २०७१ मन्सीर मसान्तको अन्तमा व्याज आम्दानी रु ५ करोड ४९ लाख २१ हजार १ सय ९७ असुली भएको छ भने गत वर्ष ७० मन्सीर मसान्तमा यो आम्दानी रु ३ करोड ७ लाख ३२ हजार ८ सय ७८ पैसा ६५ असुली भएको थियो। गत वर्षको तुलनामा यो रकम २ करोड ४१ लाख ८८ हजार ३ सय १९ ले बृद्धि भएको छ। त्यसै गरी अन्य आम्दानी शिर्षकमा ३ लाख ५२ हजार १ सय ११ भएको छ भने गत वर्षको तुलनामा ५४ हजार ९ सय ५८ पैसा ७३ ले बृद्धि भएको छ।

त्यसै समिक्षा वर्षको खर्च विश्लेषण गर्दा यस वित्तीय संस्थाको कुल खर्च रु ३ करोड ७३ लाख २७ हजार ४ पैसा २७ रहेको छ। गत वर्षको तुलनामा कुल खर्चमा रु ९४ लाख ८६ हजार २ सय ७९ पैसा ११ ले बृद्धि भएको छ। जुन गत समिक्षा वर्षको तुलनामा ३३.८९ % ले बृद्धि भएको छ। यस चालु वर्षको समिक्षा वर्षमा कुल खर्च मध्ये १ करोड ६५ लाख ४९ हजार ४ सय ४ पैसा ४० कर्मचारी तलव भक्ता तथा सुविधा शिर्षकमा भएको छ जुन कुल खर्चको ४४.३३% पुगेको छ र गत वर्षको तुलनामा दशमलव २२.७२% बढेको छ। त्यसै संचालन खर्च शिर्षकमा रु ४५ लाख ९७ हजार ८ सय ८१ पैसा २५ भएको छ जुन कुल खर्चको १२.३१ % मात्र रहेको छ। गत वर्षको समिक्षा वर्ष भन्दा ११.६५% ले घटेको छ।

त्यसै वित्तीय खर्च शिर्षकमा रु १ करोड ५७ लाख १२ हजार ४ सय ४३ पैसा ६२ भएको छ जुन गत वर्षको समिक्षा वर्ष भन्दा ५१.६% ले बृद्धि भएको छ भने कुल खर्चको ४२.०९% रहेको छ र गत वर्षको हिसावले १.९% ले घटेको छ।

**ग) मुनाफा स्थिति**

यस वित्तीय संस्थाको गत आर्थिक वर्ष २०६९/७० मा स्थापना वर्षमा रु १ लाख ४३ हजार ८ सय ७९ पैसा ७३ घाटा भएको थियो भने यस आ.व.२०७०/०७१ मा खुद मुनाफा रु.१ करोड ३० लाख ९७ हजार ६ सय २६ पैसा ६३ भएको छ।

त्यसै समिक्षा वर्षमा खुद मुनाफा २२ लाख ३२ हजार ५ सय १४ पैसा ४४ भएकोमा उक्त मुनाफा त्यही अवधिमा रु १ करोड ३ लाख २९ हजार ८ सय ९९ ले बृद्धि भई रु १ करोड २५ लाख ६२ हजार ४ सय १३ पैसा ४९ भएको छ जुन गत समिक्षा वर्ष भन्दा ४६२.७०% ले बृद्धि भएको छ।

**घ) मुनाफा बाँडफाड**

आ.व. २०७०/०७१ मा यस वित्तीय संस्थाले प्रति सेयर रु.१५.९५ आम्दानी गर्‍यो। यस वर्षको खुद मुनाफा रु. १ करोड ३० लाख ९७ हजार ६ सय २६ मध्ये २० % ले हुने रकम रु २६ लाख १९ हजार ५ सय २५ पैसा ३३ साधारण जगेडामा सारिएको छ भने १ करोड ३ लाख ३४ हजार २ सय २१ पैसा ५८ संचित मुनाफा हिसावमा राखिएको छ।

**ड) प्रति शेयर आमदानी**

समिक्षा वर्ष २०७० मन्सीरको अन्तमा यस वित्तीय संस्थाले प्रति शेयर रु १३.७८ आमदानी गरेको थियो भने यस समिक्षा वर्षमा प्रति शेयर रु २२.७३ आमदानी पुगेको छ ।

**च) प्रति रुपैया लगानी खर्च :**

गत समिक्षा वर्षमा प्रति रुपैया लगानी खर्च ५.४४ पैसा रहेकोमा सोही खर्च यस समिक्षा वर्ष सोही अवधिमा प्रति रुपैया ४.४ पैसा रहेको छ । गत वर्षको भन्दा सोही अवधि १.०४ पैसाले घटेको छ ।

**छ) लगानीमा जोखिम :**

गत समिक्षा वर्षमा कर्जा लगानी जोखिम ०.५७५% रहेकोमा यस समिक्षा वर्षमा सोही अवधिमा कर्जा लगानी जोखिम ०.५% रहेको छ । गत वर्षको भन्दा सोही अवधि ०.०७५% ले घटेको छ ।

**ज) सम्पतिमा प्रतिफल :**

गत समिक्षा वर्षमा सम्पतिमा प्रतिफल ०.८% रहेकोमा यस समिक्षा वर्षमा सोही अवधिमा उक्त प्रतिफल १.२% ले बृद्धि भई २% पुगेको छ ।

**झ) पूँजीमा प्रतिफल**

गत समिक्षा वर्षमा पूँजीमा प्रतिफल १३.९% रहेकोमा यस समिक्षा वर्षमा सोही अवधिमा उक्त प्रतिफल ९% ले हास भई ४.९% मा पुगेको छ ।

**अन्तमा :**

यस वित्तीय संस्थालाई सेवा गर्ने महत्वपूर्ण अवसर दिएर बैंकलाई यस गौरवपूर्ण अवस्थामम्म पुऱ्याउने ग्राहक सदस्य महिलावर्गलाई हार्दिक धन्यवाद प्रदान गर्दछु । सदस्यहरुबाट यस संस्था प्रति देखाएको विश्वासलाई कदर तथा सहानुता गर्दै समस्त सदस्य महानुभावहरुलाई विशेष धन्यवाद दिन चाहन्छु ।

संस्थाको कार्य सम्पादनमा निरन्तर सहयोग, प्रोत्साहन र मार्गदर्शन गरी सहयोग गर्ने सबै सेयरधनी संस्था तथा महानुभावहरु, नेपाल सरकार, नेपाल राष्ट्र बैंक, महुली सामुदायिक विकास केन्द्र लगायत सबैलाई हार्दिक आभार प्रकट गर्दछु ।

परिश्रम साथ समयमा नै लेखापरीक्षण सम्पन्न गरिदिने लेखापरीक्षक तथा संस्थाको उन्नति प्रगतिमा आफ्नो क्षेत्रबाट आ-आफ्नो कार्य सुचारुरूपले संचालन गरी संस्थाको कार्यसफलतामा योगदान पुऱ्याउने प्रमुख कार्यकारी अधिकृत सहित वित्तीय संस्थाका व्यवस्थापन र सम्पूर्ण कर्मचारीहरुलाई हार्दिक धन्यवाद दिन चाहन्छु ।

साथै, आगामी दिनमा पनि यस वित्तीय संस्थाको सञ्चालक समिति तथा व्यवस्थापनले ग्राहक वर्ग र सेयरधनी महानुभावहरुकै आकांक्षा अनुसार काम गर्दै जानेछौं भन्ने विश्वास पुनः दिलाउन चाहन्छु ।

अतः यस वित्तीय संस्थाको स्थापना, कार्य संचालन तथा प्रगतिको लागि प्रत्यक्ष वा अप्रत्यक्ष रूपले सहयोग गर्ने सबै सदस्य महानुभावहरु, संस्थाहरु तथा शुभ चिन्तकहरुलाई सञ्चालक समिति तथा मेरो आफ्नो तर्फबाट कृतज्ञता सहित धन्यवाद दिदै भविष्यमा पनि यस संस्थाको उत्तरोत्तर प्रगतिको लागि आवश्यक सल्लाह, सुझाव र सहयोग प्राप्त भइरहने छ भन्ने आशा राखेको छु ।

धन्यवाद !

सञ्चालक समितिका तर्फबाट

प्रभु नारायण चौधरी

अध्यक्ष

मिति २०७१ पौष २६ गते शनिवार

**कम्पनी ऐन, २०६३ को दफा १०९ अन्तर्गत सञ्चालक समितिको छुट्टै प्रतिवेदनमा उल्लेख गर्नु पर्ने विवरणहरूका बाँकी बुँदाहरू**

- क) समिक्षा वर्षमा कुनै किसिमको शेयर जफत भएको छैन ।  
 ख) समिक्षा वर्षमा वित्तीय संस्थाको कुनै किसिमको मुख्य वा सहायक कम्पनी नरहेको ।  
 ग) यस वित्तीय संस्थाको ५% वा सो भन्दा बढी शेयर ग्राहण गर्ने आधारभूत शेयरधनीका रूपमा प्रवर्द्धक संस्था महुली सामुदायिक विकास केन्द्र, बकधुवा ६, महुली सप्तरी रहेको छ ।  
 घ) आर्थिक वर्ष २०७०/७१ को अन्तसम्ममा बैंकका संचालक तथा पदाधिकारीहरूले देहाय बमोजिमको सेयर धारण गरेका छन् :

क्र.सं.	नाम	ग्रहण गरेको कुल शेयर	
		व्यक्तिगत	प्रतिनिधित्व गर्ने संस्था
१.	श्री प्रभु नारायण चौधरी	८९९० कित्ता	संस्थागत प्रतिनिधी MCDC
२.	श्री हरिश्चन्द्र सिन्हा	४००० कित्ता	संस्थापक शेयरसमूह
३.	श्री भानुभक्त निरौला	५००० कित्ता	संस्थापक शेयरसमूह
४.	श्री लक्ष्मी प्रसाद चौधरी	२००० कित्ता	संस्थापक शेयरसमूह
५.	श्री विजुली प्रसाद चौधरी	२०१० कित्ता	संस्थागत प्रतिनिधी MCDC
६.	श्री रोशन कुमार मंडर	५०० कित्ता	संस्थापक शेयरसमूह

- ड) विगत आर्थिक वर्षमा यस बैंकसँग सम्बन्धित सम्भौताहरूमा यस कम्पनीका कुनै संचालक तथा निजको नजिकको नातेदारको कुनै व्यक्तिगत स्वार्थ रहेको जानकारी छैन । बैंकका सञ्चालक, प्रमुख कार्यकारी अधिकृत, कम्पनीका आधारभूत शेयरधनी वा निजको नजिकका नातेदार वा निज संलग्न रहेको फर्म, कम्पनी वा संगठित संस्थाबाट बैंकसँग कुनै कारोबार भएको छैन ।
- च) समीक्षा वर्षमा बैंकले आफ्नो कुनै सेयर आफूले खरिद गरेको छैन ।
- छ) समीक्षा वर्षमा बैंकले कम्पनी ऐन, २०६३ को दफा १४१ बमोजिम कुनै सम्पत्ति खरिद वा बिक्री गरेको छैन
- ज) संचालकहरू, प्रमुख कार्यकारी अधिकृत, लेखापरिक्षकलाई आ.व.२०७०/७१ मा भुक्तानी भएको रकम:  
 क) संचालकहरूलाई बैठक भत्ता वापत रु. १,०८,०००/- भुक्तानि गरिएको छ ।  
 ख) प्रमुख कार्यकारी अधिकृतलाई पारिश्रमिकको रूपमा रु. ४,५५,०००/- भुक्तानि गरिएको छ ।  
 ग) लेखापरिक्षकलाई भुक्तान गरिएको पारिश्रमिक ४५,२००/- अक्षरेपी पैतालिस हजार दुई सय मात्र पारिश्रमिक भुक्तानि गरिएको छ ।
- झ) २०७० आषाढ मसान्तसम्म शेयरधनीहरूले लाभांश वापत बुझिलिन बाँकी नरहेको ।  
 ञ) कम्पनी ऐन तथा अन्य प्रचलित कानुन बमोजिम यस प्रतिवेदनमा खुलाउनु पर्ने अन्य कुरा छैनन् ।  
 ट) अन्य आवश्यक कुराहरू : छैनन् ।

संजय चौधरी ग्रुप एसोसिएट्स  
Sanjay Chaudhary & Associates  
Chartered Accountants

Jwagal, Kopundole, Lalitpur  
Post Box 11438, Kathmandu, Nepal  
Email: scanepal@gmail.com  
URL: www.scanepal.com.np

## स्वतंत्र लेखापरीक्षकको प्रतिवेदन

श्री महुली सामुदायिक लघुवित्त वित्तीय संस्था लिमिटेडका

शेयरधनि महानुभावहरू

हामीले श्री महुली सामुदायिक लघुवित्त वित्तीय संस्था लिमिटेड को २०७१ आषाढ मसान्तको वासलात र उक्त मितिमा समाप्त भएको आर्थिक वर्षको संलग्न नाफा नोक्सान हिसाब, नगद प्रवाह विवरण तथा इक्वीटीमा भएको परिवर्तन विवरण लेखापरीक्षण गरेका छौं ।

### व्यवस्थापनको दायित्व

लेखा, आन्तरिक नियन्त्रण तथा वित्तीय विवरण सम्बन्धि प्रणाली तथा ढाँचाको विकास तथा कार्यान्वयन वित्तीय संस्थाको व्यवस्थापनको दायित्व हो । वित्तीय संस्थाको व्यवस्थापनको दायित्व अन्तर्गत वित्तीय विवरण गलत आंकडा, जालसाजी र सारभूत रूपमा त्रुटि रहित छ भनी वित्तीय विवरण तयारी र प्रस्तुतीकरण गर्ने सम्बन्धी आन्तरिक नियन्त्रण प्रणालीको तर्जुमा, कार्यान्वयन र संचालन गर्ने कार्य, लेखानीतिको छनौट तथा कार्यान्वयन, एवं लेखा सम्बन्धी महत्वपूर्ण अनुमान पर्दछन् ।

### लेखापरीक्षकको दायित्व

हाम्रो कार्य कम्पनीले राखी देखाएको श्रेस्ता एवं कागजातहरू माथि नेपाल लेखापरीक्षणमान अनुरूप लेखापरीक्षण गरि प्रस्तुत वित्तीय विवरण उपर विचार व्यक्त गर्नु रहेको छ । उपरोक्तानुसार मन्तव्य दिन हामीले उपरोक्त वित्तीय विवरणहरू नेपाल लेखापरीक्षण मान अनुसार लेखापरीक्षण गरेका छौं । वित्तीय विवरणहरू सारभूतरूपमा गलत आंकडा रहित छन् भन्ने कुरामा विश्वस्त हुनका लागि यी मान अनुसार लेखापरीक्षण योजना तयार गरी तदनुसार लेखापरीक्षण सम्पन्न गर्नु पर्दछ । वित्तीय विवरणमा उल्लेखित रकम र खुलाईएका अन्य विवरणलाई पुष्ट्याई गर्ने प्रमाणको छड्के परीक्षण समेत लेखापरीक्षणमा समावेश हुन्छ । कम्पनीले अवलम्बन गरेको लेखा सिद्धान्त, व्यवस्थापनले गरेको महत्वपूर्ण लेखा अनुमान एवं वित्तीय विवरण प्रस्तुतीको समग्र स्थितिको मुल्याङ्कन पनि लेखा परीक्षणमा समावेश हुन्छ । लेखापरीक्षणले हाम्रो रायलाई प्रयाप्त आधार प्रदान गर्ने कुरामा हामी विश्वस्त छौं ।

### लेखापरीक्षण मन्तव्य

हाम्रो रायमा र हामीले जाने बुझे सम्म तथा हामीलाई उपलब्ध गराइएको सूचनाको आधारमा संलग्न वासलातले संस्थाको २०७१ आषाढ मासान्तको यथार्थ आर्थिक अवस्थाको एवं संलग्न नाफा नोक्सान हिसाब तथा नगद प्रवाह विवरणले सोही मितिमा समाप्त भएको आर्थिक वर्षको क्रमशः संचालन नतीजा तथा नगद प्रवाहको प्रचलित कानूनका अधिनमा रही लागु गर्न सकिने हदसम्म नेपाल लेखामान अनुसार समुचित चित्रण गर्दछ ।



संजय चौधरी ग्रुप एसोसिएट्स  
Sanjay Chaudhary & Associates  
Chartered Accountants

अन्य ऐन तथा नियममा तोकिएको व्यहोरा सम्बन्धी प्रतिवेदन

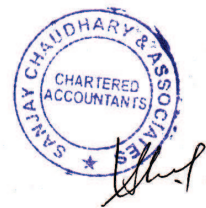
कम्पनी ऐन, २०६३ मा उल्लेखित प्रावधानहरू बमोजिमको प्रतिवेदन

१. लेखापरीक्षणकोलागि हाम्रो जानकारी तथा विश्वास अनुसार आवश्यक सूचना एवं स्पष्टिकरण प्राप्त भयो ।
२. हाम्रो रायमा पेश भएको वासलात, नाफा नोक्सान हिसाब र नगद प्रवाह विवरण लगायतका वित्तीय विवरणहरू नेपाल राष्ट्र बैंकले तोकेको ढांचामा र तरीका अनुरूप तयार भएको छ, र उक्त वित्तीय विवरणहरू संस्थाले राखेको हिसाब किताब, बही खाता, श्रेस्ता र लेखासंग दुरुस्त रहेको छ ।
३. कम्पनीको हिसाब किताब, बही खाता, श्रेस्ता र लेखा प्रचलित कानून बमोजिम राखिएको छ ।
४. संस्थाको कुनै पदाधिकारीले कानून विपरीत कुनै कामकाज वा बेहिसाब वा अनियमित कार्य वा संस्थालाई हानी नोक्सानी गरे गराएको हाम्रो जानकारीमा आएको छैन ।
५. हाम्रो रायमा संस्थाको कारोबार सन्तोषप्रद रूपबाट संचालन भएको छ ।

बैंक तथा वित्तीय संस्था सम्बन्धी ऐन, २०६३ मा उल्लेखित प्रावधानहरू बमोजिमको प्रतिवेदन

६. संस्थाको पूँजी कोष र जोखिम ब्यहोर्ने कोष पर्याप्त मात्रामा रहेको छ ।
७. संस्थाले नेपाल राष्ट्र बैंकले दिएको निर्देशन विपरीत कार्य गरेको हाम्रो जानकारीमा आएको छैन ।
८. संस्थाले निक्षेपकर्ता र लगानीकर्ताको हित संरक्षण हुने कार्य गरेको छ ।
९. संस्थाका कार्यालयहरूबाट प्राप्त विवरणहरू लेखापरीक्षणकालागि पर्याप्त रहेको छ ।

स्थान: काठमाण्डौ  
मिति: २ मंसिर २०७१



सिए. संजय कुमार चौधरी  
प्रिन्सिपल

नि. संजय चौधरी एण्ड एसोसिएट्स  
चार्टर्ड एकाउण्टेण्ट्स

महली सामुदायिक लघुवित्त वित्तीय संस्था लि.

२०७१ साल अषढ मसान्तको

वासलात

पुंजी तथा दायित्व	अनुसूची	चालू आ.व. रु.	गत आ.व. रु.
१. शेयर पुंजी	४.१	२०,१५०,०००.००	१४,०००,०००.००
२. जगेडा तथा कोषहरु	४.२	२१,२१६,२४८.४१	(१४३,८७९.७३)
३. ऋण पत्र तथा वण्ड	४.३	-	-
४. तिर्न बाकि कर्जा तथा सापट	४.४	२३६,१६६,३६१.३४	७,५६५,४०२.७०
५. निक्षेप तथा दायित्व	४.५	७३,३४२,९९८.००	१९,४०१,०९७.००
६. भूक्तानी तिर्न पर्ने विल		-	-
७. प्रस्तावित तथा भूक्तानी दिनवांकी लाभांस		-	-
८. आयकर दायित्व		५,४६६,२८८.०५	-
९. अन्य दायित्व	४.६	१९,३११,२९५.२४	१,४८९,७९३.३७
<b>कुल पुंजी तथा दायित्व :</b>		<b>५७५,६५३,१९१.०४</b>	<b>४२,३१२,४१३.३४</b>

सम्पत्ति	अनुसूची	चालू आ.व.रु.	गत आ.व.रु.
१. नगद मौज्दात		१,०७९,५८२.३५	३१,६६३.१०
२. नेपाल राष्ट्र बैंकमा रहेको मौज्दात		-	-
३. बैंक/वित्तिय संस्थामा रहेको मौज्दात	४.७	२३,२२६,१५७.५६	१५,३८५,९०४.७७
४. माग तथा अल्प सूचनामा प्राप्तहुने रकम		-	-
५. लगानी	४.८	-	-
६. कर्जा सापट तथा विल खरिद	४.९	५४३,०९५,५३५.००	२६,५६६,३१६.००
७. स्थिर सम्पत्ति	४.१०	२,४६२,७२३.००	८०,३७१.००
८. गैर बैकिग सम्पत्ति	४.११	-	-
९. अन्य सम्पत्ति	४.१२	५,७८९,१९३.१३	२४८,१५८.४७
<b>कुल सम्पत्ति</b>		<b>५७५,६५३,१९१.०४</b>	<b>४२,३१२,४१३.३४</b>

संभावित दायित्व	४.१३
संचालकहरुको घोषणा	४.२३
पुंजीकोष तालिका	४.२४
जोखिम भारित सम्पत्ति विवरण तालिका	४.२४ क
प्रमुख सूचकाङ्कहरु	४.२५
प्रमुख लेखा नितिहरु	४.२६
लेखा सम्बन्धी टिप्पणीहरु	४.२७

४.१ देखि ४.१२, ४.२६ तथा ४.२७ अनुसूचीहरु वासलातका अभिन्न अंग हुन् ।

आजको संलग्न प्रतिवेदन अनुसार

**प्रमुख कार्यकारी अधिकृत**

श्याम कान्त चौधरी

**संचालकहरु**

हरिश्चन्द्र सिन्हा

लक्ष्मी प्रसाद चौधरी

**अध्यक्ष**

प्रभू नारायण चौधरी

**लेखापरिक्षक**

सिए. संजय कुमार चौधरी

नि. संजय चौधरी एण्ड

एसोसिएट्स

चार्टर्ड एकाउन्टेन्ट्स

**वित्त प्रमुख**

सरोज कुमार सिंह

भानुभक्त निरौला

रोशन कुमार मंडर

विजली प्रसाद चौधरी

नाफा नोक्सान हिसाव

विवरण	अनुसुची	चालू आ.व. रु.	गत आ.व. रु.
१. ब्याज आम्दानी	४.१४	९४,९९३,७५७.३०	८३२,००५.३४
२. ब्याज खर्च	४.१५	३२,३७९,३१३.३५	१४६,९९७.००
<b>खुद ब्याज आम्दानी</b>		<b>६२,६१४,४४३.९५</b>	<b>६८५,००८.३४</b>
३. कमिशन तथा अन्य सन्चालन आम्दानी	४.१६	७७४,६०२.०२	१,४८५.००
४. सटही घटवढ आम्दानी		-	-
<b>कुल सन्चालन आम्दानी</b>		<b>६३,३८९,०४५.९७</b>	<b>६८६,४९३.३४</b>
५. कर्मचारी खर्च	४.१७	३२,८३१,८०४.०६	११४,६४१.७४
६. अन्य सन्चालन खर्च	४.१८	७,८६९,०४७.३१	२६२,५१७.३३
७. सटही घटवढ नोक्सान		-	-
सम्भावित नोक्सानी व्यवस्था अधिको सन्चालन मुनाफा		२२,६८८,१९४.६०	३०९,३३४.२७
८. सम्भावित नोक्सानी व्यवस्थाहरु	४.१९	२,०४७,५१३.००	४५३,२१४.००
सन्चालन मुनाफा		२०,६४०,६८१.६०	(१४३,८७९.७३)
९. गैर संचालन आम्दानी/नोक्सान	४.२०	-	-
१०. सम्भावित नोक्सानी व्यवस्थाबाट फिर्ता	४.२१	-	-
<b>नियमित कारोवार वाट भएको मुनाफा</b>		<b>२०,६४०,६८१.६०</b>	<b>(१४३,८७९.७३)</b>
११. असमान्य कारोवारहरुबाट भएको मुनाफा/खर्च	४.२२	-	-
<b>सम्पूर्ण कारोवार समावेश पछिको खुद मुनाफा</b>		<b>२०,६४०,६८१.६०</b>	<b>(१४३,८७९.७३)</b>
१२. कर्मचारी वोनस व्यवस्था		२,०६४,०६८.००	-
१३. आयकर व्यवस्था		५,४७८,९८६.९६	-
यस वर्षको कर व्यवस्था		५,४६६,२८८.०५	-
विगत वर्षसम्मको कर व्यवस्था		-	-
यस वर्षको स्थगन कर खर्च		१२,६९८.९१	-
<b>१४. आयकर पछिको खुद मुनाफा</b>		<b>१३,०९७,६२६.६४</b>	<b>(१४३,८७९.७३)</b>

४.१४ देखि ४.२२ सम्मका अनुसुचीहरु नाफा नोक्सान हिसावका अभिन्न अंग हुन् ।

आजको संलग्न प्रतिवेदन अनुसार

प्रमुख कार्यकारी अधिकृत

श्याम कान्त चौधरी

संचालकहरु

हरिश्चन्द्र सिन्हा

लक्ष्मी प्रसाद चौधरी

अध्यक्ष

प्रभू नारायण चौधरी

लेखापरिक्षक

सिए. संजय कुमार चौधरी  
नि. संजय चौधरी एण्ड  
एसोसिएट्स

चार्टर्ड एकाउन्टेन्ट्स

वित्त प्रमुख

सरोज कुमार सिंह

भानुभक्त निरौला  
रोशन कुमार मंडर  
विजली प्रसाद चौधरी

नाफा नोक्सान हिसाव बांडफांड हिसाव

विवरण	अनुसूची	चालू आ.व. रु.	गत आ.व. रु.
<b>आम्दानी :</b>			
१. गत वर्ष सम्मको संचित मूनाफा		(१४३,८७९.७३)	-
२. यस वर्षको मूनाफा		१३,०९७,६२६.६४	(१४३,८७९.७३)
३. सटही घटवढ कोष		-	-
<b>जम्मा :</b>		<b>१२,९५३,७४६.९१</b>	<b>(१४३,८७९.७३)</b>
<b>खर्च :</b>			
१. गत वर्ष सम्मको संचित नोक्सान		-	-
२. यस वर्षको नोक्सान		-	-
३. साधारण जगेडा कोष		२,६९९,५२५.३३	-
४. भैपरी आउने जगेडा		-	-
५. संस्था विकाश कोष		-	-
६. लाभांस समिकरण कोष		-	-
७. कर्मचारी सम्बन्धी जगेडाहरु		-	-
८. प्रस्तावित लाभांस		-	-
९. प्रस्तावित वोनस शेयर जारी		-	-
१०. विशेष जगेडा कोष		-	-
११. सटही घटवढ कोष		-	-
१२. पुजी फिर्ता जगेडा कोष		-	-
१३. पुजी समायोजन कोष		-	-
१४. स्थगन कर सम्पत्ति (गत आ.व.सम्मको) समायोजन		-	-
१५. स्थगन कर जगेडा		-	-
१६. लगानी समायोजन कोष		-	-
<b>जम्मा :</b>		<b>२,६९९,५२५.३३</b>	<b>-</b>
<b>सञ्चित मूनाफा/(नोक्सान) :</b>		<b>१०,३३४,२२१.५८</b>	<b>(१४३,८७९.७३)</b>

आजको संलग्न प्रतिवेदन अनुसार

**प्रमुख कार्यकारी अधिकृत**

श्याम कान्त चौधरी

**संचालकहरु**

हरिश्चन्द्र सिन्हा

लक्ष्मी प्रसाद चौधरी

**अध्यक्ष**

प्रभू नारायण चौधरी

**लेखापरिक्षक**

सिए. संजय कुमार चौधरी  
नि. संजय चौधरी एण्ड  
एसोसिएट्स

चार्टर्ड एकाउन्टेन्ट्स

**वित्त प्रमुख**

सरोज कुमार सिंह

भानुभक्त निरौला  
रोशन कुमार मंडर  
विजली प्रसाद चौधरी

नगद प्रवाह विवरण

गत आ.व.र.	विवरण	चालू आ.व.र.
३२१,६६०.२७ ८३३,४९०.३४ ८३२,००५.३४ १,४८५.०० - - - ५११,८३०.०७ १४६,९९७.०० ११४,६४१.७४ ५०,१९१.३३ -	क) कारोवार संचालनबाट नगद प्रवाह १. नगद प्राप्त १.१ व्याज आमदानी १.२ कमीशन तथा डिस्काउन्ट आमदानी १.३ विदेशी विनिमय कारोवारबाट आमदानी १.४ अपलेखित कर्जाको असूली १.५ अन्य आमदानी २. नगद भुक्तानी २.१ व्याज खर्च २.२ कर्मचारी खर्च २.३ कार्यालय संचालन खर्च २.४ आयकर भुक्तानी २.५ अन्य खर्च	२२,१७९,९४०.१० ९५,७६८,३५९.३२ ९४,९९३,७५७.३० ७७४,६०२.०२ - - ७३,५८८,४१९.२२ ३२,३७९,३१३.३५ ३२,०१८,८५७.०६ ७,१४२,७३५.८१ -
३२१,६६०.२७	कार्यगत पुंजी गतिविधि अधिको नगद प्रवाह	२२,१७९,९४०.१०
(२७,२६७,६८८.४७)	सञ्चालन सम्बन्धि चालु सम्पत्तिमा कमी/(वृद्धि) १. माग तथा अल्प सूचनामा प्राप्त हुने रकममा कमी/(वृद्धि) २. अन्य अल्पकालीन लगानीमा कमी/(वृद्धि) ३. कर्जा तथा विल्स खरीदमा कमी/(वृद्धि) ४. अन्य सम्पत्तिमा कमी/(वृद्धि)	(५२२,०७०,२५३.६६) - - (५१६,५२९,२१९.००) (५,५४१,०३३.६६)
२८,४५६,२९३.०७ १९,४०१,०९७.०० ७,५६५,४०२.७० १,४८९,७९३.३७	सञ्चालन सम्बन्धि चालु दायित्वमा (कमी)/वृद्धि १. निक्षेप दायित्वमा (कमी)/वृद्धि ३. अल्पकालीन सापटीमा (कमी)/वृद्धि ४. अन्य दायित्वमा (कमी)/वृद्धि	४९७,४७४,६४७.६० २५३,९४१,९०१.०० २२८,६००,९५८.६४ १४,९३१,७८७.९६
९२,६९७.०० ९२,६९७.००	(ख) लगानी कारोवारमा नगद प्रवाह १. दीर्घकालीन लगानीमा कमी/(वृद्धि) २. स्थीर सम्पत्तिमा कमी/(वृद्धि) ३. दीर्घकालीन लगानीमा व्याज आमदानी ४. लाभांश आमदानी ५. अन्य गैर बैंकिंग सम्पत्तिमा कमी/(वृद्धि)	३,१०८,६६३.५० ३,१०८,६६३.५० - - -
१४,०००,०००.०० - १४,०००,०००.०० - -	(ग) वित्तीय श्रोत कारोवारबाट नगद प्रवाह १. दीर्घकालीन ऋण (वण्ड, डिबेन्चर आदि) मा वृद्धि/(कमी) २. शेयर पुंजीमा वृद्धि/(कमी) ३. अन्य दायित्वमा वृद्धि/(कमी) ४. नेपाल राष्ट्र बैंकबाट प्राप्त सहूलियत/पुनरकर्जामा वृद्धि/(कमी)	१४,४१२,५०९.५० - ६,१५०,०००.०० ८,२६२,५०९.५० -
- -	(घ) नगद तथा बैंक मौज्जातको विनिमय दरमा भएको फरकबाट आमदानी /खर्च	- -
१५,४१७,५६७.८७	(ङ) यस वर्षको सम्पूर्ण गतिविधिबाट नगद प्रवाह	८,८८८,१७२.०४
-	(च) नगद तथा बैंकमा रहेको शुरु मौज्जात	१५,४१७,५६७.८७
१५,४१७,५६७.८७	(छ) नगद तथा बैंकमा रहेको अन्तिम मौज्जात	२४,३०५,७३९.९१

आजको संलग्न प्रतिवेदन अनुसार

प्रमुख कार्यकारी अधिकृत

श्याम कान्त चौधरी

संचालकहरु

हरिश्चन्द्र सिन्हा

लक्ष्मी प्रसाद चौधरी

अध्यक्ष

प्रभू नारायण चौधरी

भानुभक्त निरौला  
रोशन कुमार मंडर  
विजली प्रसाद चौधरी

लेखापरिक्षक

सिए. संजय कुमार चौधरी  
नि. संजय चौधरी एण्ड  
एसोसिएट्स

चार्टर्ड एकाउन्टेन्ट्स

वित्त प्रमुख

सरोज कुमार सिंह



ईक्वीटीमा भएको परिवर्तन सम्बन्धी विवरण  
२०७१ साल अषाढ मसान्तको

(रु.)

विवरण	शेयर पुजी	सञ्चित नाफा नोक्सान	सा. जगोडाकोष	पूजिगत जगोडाकोष	शेयर प्रिमियम	सटही घटवढ	अन्य जगोडा तथा कोष	कुल रकम
शुरु मौज्जात	-	-	-	-	-	-	-	-
स्थान कर	-	-	-	-	-	-	-	-
समायोजीत शुरु मौज्जात	-	-	-	-	-	-	-	-
समायोजन	-	-	-	-	-	-	-	-
सर्वसाधारण शेयर जारी	-	-	-	-	-	-	-	-
संस्थापक शेयर जारी	१४,०००,०००.००	-	-	-	-	-	-	१४,०००,०००.००
यस आ.व.को खुद आम्दानी	-	१०,४७८,१०१.३१	-	-	-	-	-	१०,४७८,१०१.३१
स्थान कर समायोजन	-	-	-	-	-	-	-	-
लगानी समायोजन कोष	-	-	-	-	-	-	-	-
साधारण जगोडा कोषमा रकमान्तर	-	-	२,६१९,४२४.३३	-	-	-	-	२,६१९,४२४.३३
<b>अन्तिम मौज्जात :</b>	<b>१४,०००,०००.००</b>	<b>१०,४७८,१०१.३१</b>	<b>२,६१९,४२४.३३</b>	<b>-</b>	<b>-</b>	<b>-</b>	<b>-</b>	<b>२७,०९७,५२६.६४</b>

आजको संलग्न प्रतिवेदन अनुसार

**प्रमुख कार्यकारी अधिकृत**  
श्याम कान्त चौधरी

**वित्त प्रमुख**  
सरोज कुमार सिंह

स्थान: महुलीगजार, सप्तरी

**अध्यक्ष**  
प्रभु नारायण चौधरी  
**संचालकहरू**  
हरिश्चन्द्र सिन्हा  
लक्ष्मी प्रसाद चौधरी  
भानुभक्त निरौला  
रोशन कुमार मंडर  
निजुली प्रसाद चौधरी

**लेखापरिक्षक**  
सिए. संजय कुमार चौधरी  
नि. संजय चौधरी एण्ड एसोसिएट्स  
चार्टर्ड एकाउन्टेन्ट्स

शेयर पुंजी तथा स्वामित्व

गत वर्ष रू.		विवरण	यस वर्ष रू.
६०,०००,०००.००	१. १.१	शेयर पुंजी अधिकृत पुंजी क) ६००००० साधारण शेयर प्रति शेयर रू. १०० ले ख).... नन्रिडिमेवल प्रिफरेन्स शेयर प्रति शेयर रू. .... ले ग) ..... रिडिमेवल प्रिफरेन्स शेयर प्रति शेयर रू. ....ले	६०,०००,०००.००
२०,०००,०००.००	१.२	जारी पुंजी क) २००००० साधारण शेयर प्रति शेयर रू १०० ले ख) .... नन्रिडिमेवल प्रिफरेन्स शेयर प्रति शेयर रू. ... ले ग) ..... रिडिमेवल प्रिफरेन्स शेयर प्रति शेयर रू.....ले	२०,०००,०००.००
१४,०००,०००.००	१.३	चुक्ता पुंजी क) १४०००० साधारण शेयर प्रति शेयर रू १०० ले ख) .....प्रस्तावित बोनस शेयर प्रति शेयर रू..... ले ग) ..... नन्रिडिमेवल प्रिफरेन्स शेयर प्रति शेयर रू.....ले घ) .....रिडिमेवल प्रिफरेन्स शेयर प्रति शेयर रू. .... ले	१४,०००,०००.००
-	१.४.	प्रस्तावित बोनस शेयर	-
-	१.५.	कल्स ईन एडभान्स	६,१५०,०००.००
१४,०००,०००.००		कूल जम्मा	२०,१५०,०००.००

शेयर स्वामित्व				
शेयर पुंजी	प्रतिशत	विवरण	प्रतिशत	शेयर पुंजी
(		१. स्वदेशी स्वामित्व		
-		१.१ नेपाल सरकार		-
-		१.२ "क" वर्गका इजाजतपत्रप्राप्त संस्थाहरू		-
-		१.३ अन्य इजाजतपत्रप्राप्त संस्थाहरू		-
-		१.४ अन्य संस्थाहरू		-
-		१.५ सर्वसाधारण		-
१४,०००,०००.००	१००	१.६ अन्य	१००	२०,१५०,०००.००
		२. वैदेशिक स्वामित्व		
१४,०००,०००.००	१००	जम्मा :	१००	२०,१५०,०००.०

नोट: माथि अनुसूचीमा उल्लिखित विवरण अन्तर्गत ०.५ प्रतिशत वा सो भन्दा बढी स्वामित्व भएको व्यक्ति/समूह/फर्म/कम्पनीहरूको नाम, प्रतिशत र रकम छुट्टै विवरण निम्न अनुसार रहेको छ

क्र.सं.	शेयरधनीहरूको नाम	प्रतिशत	शेयर संख्या	भूक्तानी रकम रु.	कैफियत
१	महुली सामुदायिक विकाश केन्द्र	२५%	५००००	५००००००	संस्थापक
२	श्री श्यामकान्त चौधरी	४.५०%	८९९०	८९९०००	संस्थापक
३	श्री प्रभू नारायण चौधरी	४.५%	८९९०	८९९०००	संस्थापक
४	डा ज्ञानेन्द्रमान सिंह कार्की	४.००%	८०००	८०००००	संस्थापक
५	श्री भानुभक्त निरौला	२.५%	५०००	५०००००	संस्थापक
६	श्री हरिश्चन्द्र सिन्हा	२%	४०००	४०००००	संस्थापक
७	श्री विजली प्रसाद चौधरी	१.०१%	२०१०	२०१०००	संस्थापक
८	श्री शैलेन्द्र नाथ सिंह	१.०१%	२०१०	२०१०००	संस्थापक
९	श्री सिताराम साह	१%	२०००	२०००००	संस्थापक
१०	श्री प्रकाश पोखरेल	१%	२०००	२०००००	संस्थापक
११	श्री लक्ष्मी प्रसाद चौधरी	१%	२०००	२०००००	संस्थापक
१२	श्री सावित्री चौधरी	१%	२०००	२०००००	संस्थापक
१३	श्री जनक कुमारी चौधरी	१%	२०००	२०००००	संस्थापक
१४	श्री राम लगण मण्डर	१%	२०००	२०००००	संस्थापक
१५	श्री आशा कुमारी सिंह	१%	२०००	२०००००	संस्थापक
१६	श्री अक्षितलाल चौधरी	१%	२०००	२०००००	संस्थापक
१७	श्री संजय साह	१%	२०००	२०००००	संस्थापक
१८	श्री ललित नारायण थादव	०.५%	१०००	१०००००	संस्थापक
१९	श्री आशा कुमारी चौधरी	०.५%	१०००	१०००००	संस्थापक
२०	श्री मिना कुमारी चौधरी	०.५%	१०००	१०००००	संस्थापक
२१	श्री सतेन्द्र जोशी	०.५%	१०००	१०००००	संस्थापक
२२	श्री सुनिता कुमारी चौधरी	०.५%	१०००	१०००००	संस्थापक
२३	श्री प्रसाद चौधरी	०.५%	१०००	१०००००	संस्थापक
२४	श्री हरिनारायण मण्डल	०.५%	१०००	१०००००	संस्थापक
२५	श्री चनरी वती चौधरी	०.५%	१०००	१०००००	संस्थापक
२६	श्री दूर्गानन्द चौधरी	०.५%	१०००	१०००००	संस्थापक
२७	श्री मनोज कुमार लेखि	०.५%	१०००	१०००००	संस्थापक
२८	श्री कविता चौधरी	०.५%	१०००	१०००००	संस्थापक
२९	श्री केवा कुमारी चौधरी	०.५%	१०००	१०००००	संस्थापक
३०	श्री कर्मचन्द चौधरी	०.५%	१०००	१०००००	संस्थापक
३१	श्री चन्द्रकला कुमारी चौधरी	०.५%	१०००	१०००००	संस्थापक
३२	श्री श्यामसुन्दर चौधरी	०.५%	१०००	१०००००	संस्थापक
३३	श्री उमा चौधरी	०.५%	१०००	१०००००	संस्थापक
३४	श्री मनोज कुमार गौतम	०.५%	१०००	१०००००	संस्थापक
३५	श्री श्यामकान्त चौधरी	०.५%	१०००	१०००००	संस्थापक
३६	श्री सूरैत लाल चौधरी	०.५%	१०००	१०००००	संस्थापक
३७	श्री पन्नालाल चौधरी	०.५%	१०००	१०००००	संस्थापक
३८	श्री रामकान्त चौधरी	०.५%	१०००	१०००००	संस्थापक
३९	श्री सत्य नारायण चौधरी	०.५%	१०००	१०००००	संस्थापक
४०	श्री नितू कुमारी चौधरी	०.५%	१०००	१०००००	संस्थापक
४१	श्री गणेशी प्रसाद चौधरी	०.२५%	५००	५००००	संस्थापक
४२	श्री गोविन्द प्रसाद मण्डर	०.२५%	५००	५००००	संस्थापक
४३	श्री दिलिप देवी मण्डर	०.२५%	५००	५००००	संस्थापक

४४	श्री राजेश्वर प्रसाद साह	०.२५%	५००	५००००	संस्थापक
४५	श्री रन्जना कूमारी चौधरी	०.२५%	१५००	१५००००	संस्थापक
४६	श्री रामानन्द लेखि	०.२५%	५००	५००००	संस्थापक
४७	श्री गिता कोईराला	०.२५%	५००	५००००	संस्थापक
४८	श्री रोषण कुमार मण्डर	०.२५%	५००	५००००	संस्थापक
४९	श्री गोसाई चौधरी	०.२५%	५००	५००००	संस्थापक
५०	श्री रामानन्द चौधरी थारु	०.२५%	५००	५००००	संस्थापक
५१	श्री विद्यानन्द चौधरी	०.२५%	५००	५००००	संस्थापक
५२	श्री श्रवण कुमार चौधरी	०.२५%	५००	५००००	संस्थापक
५३	श्री हरी प्रसाद कोईराला	०.२५%	१०००	१०००००	संस्थापक
५४	श्री रमेश चौधरी	०.२५%	१५००	१५००००	संस्थापक
५५	श्री अजिज खलिफा	०.२५%	५००	५००००	संस्थापक
जम्मा		७०%	१४००००	१४००००००	

अनुसूची ४.२

जगेडा तथा कोषहरू

गत वर्ष रू.	विवरण	यस वर्ष रू.
-	१. साधारण जगेडा कोष	२,६१९,५२५.३३
-	२. पुंजीगत जगेडा कोष	-
-	३. क्यापिटल रिडिम्पसन् रिजर्भ	-
-	४. पुंजी समायोजन कोष	-
-	५. अन्य जगेडा तथा कोष	-
-	क. भैपरी आउने जगेडा	-
-	ख. संस्था विकास कोष	-
-	ग. लाभांश समिकरण कोष	-
-	घ. विशेष जगेडा कोष	-
-	ड. सम्पत्ति पूनर्मुल्याङ्कन कोष	-
-	च. स्थगन कर जगेडा	-
-	छ. अन्य स्वतन्त्र जगेडा	८,२६२,५०१.५०
-	ज. अन्य जगेडा	-
-	झ. अन्य कर्जा नोक्सानी व्यवस्था कोष	-
(१४३,८७९.७३)	६. सञ्चित नाफा/नोक्सान	१०,३३४,२२१.५८
-	७. सटही घटबढ कोष	-
(१४३,८७९.७३)	जम्मा	२१,२१६,२४८.४१

अनुसूची ४.३

ऋणपत्र तथा वण्ड

गत वर्ष रू.	विवरण	यस वर्ष रू.
-	१. .... ..... प्रतिशत वण्ड/ऋणपत्र प्रति वण्ड/ऋणपत्र ..... रू. ले ... मिति ..... मा जारी भएको र मिति .....मा चुक्ता हुने (हालसम्मको Redemption Reserve रकम रू. ....)	-
-	२ ..... ..... प्रतिशत वण्ड/ऋणपत्र प्रति वण्ड/ऋणपत्र ..... रू. ले ... मिति ..... मा जारी भएको र मिति .....मा चुक्ता हुने (हालसम्मको रिडेम्पसन रिजर्भ रकम रू. ....)	-
-	३ ..... .....	-
-	जम्मा १+२+३ :	-

अनुसूची ४.४

तिर्न बाकी कर्जा (सापटी)

गत वर्ष रू.	विवरण	यस वर्ष रू.
-	<b>क. स्वदेशी</b>	-
-	१. नेपाल सरकार	-
-	२. नेपाल राष्ट्र बैंक	-
-	३. रिपो दायित्व	-
-	४. अन्तर बैंक तथा वित्तीय संस्था	-
-	५. अन्य संगठित संस्थाहरू	-
-	६. अन्य	-
७,५६५,४०२.७०	क. महूली सामुदायिक विकास केन्द्र बकधूवा ६ महूली	१५,१०७,२५१.९०
	ख. हरल माईक्रोफाईनान्स डेभलपमेन्ट सेन्टर (RMDC)	६२,७८२,०००.००
	ग. फस्ट माईक्रोफाईनान्स डेभलपमेन्ट बैंक लि.	१८,१२५,०००.००
	घ. किष्ट बैंक लि.	६२,५६८,५१५.५७
	ड. कुमारी बैंक लि.	४३,७५०,०००.००
	च. एन.एम.वि. बैंक लि.	१३,८३४,८३५.००
	छ. माछापूच्छ्रे बैंक लि.	९,९९८,७५८.८७
	ज. NIC-Asia बैंक लि. ईटहरी	१०,०००,०००.००
७,५६५,४०२.७०	जम्मा	२३६,१६६,३६१.३४
-	<b>ख. विदेशी</b>	-
-	१. बैंकहरू	-
-	२. अन्य	-
-	जम्मा	-
७,५६५,४०२.७०	जम्मा (क+ख) :	२३६,१६६,३६१.३४

निक्षेप हिसाव

गत वर्ष रू.	विवरण	यस वर्ष रू.
-	<b>१. ब्याज तिर्नु नपर्ने खाताहरू</b>	-
-	<b>क. चल्ती हिसाव</b>	-
-	१. स्वदेशी मुद्रामा	-
-	१.१ नेपाल सरकार	-
-	१.२ "क" वर्गका इजाजतपत्र प्राप्त संस्थाहरू	-
-	१.३ अन्य इजाजतपत्र प्राप्त वित्तीय संस्थाहरू	-
-	१.४ अन्य संगठित संस्थाहरू	-
-	१.५ व्यक्तिगत	-
-	१.६ अन्य	-
-	२. विदेशी मुद्रामा	-
-	२.१ नेपाल सरकार	-
-	२.२ "क" वर्गका इजाजतपत्र प्राप्त संस्थाहरू	-
-	२.३ अन्य इजाजतपत्र प्राप्त वित्तीय संस्थाहरू	-
-	२.४ अन्य संगठित संस्थाहरू	-
-	२.५ व्यक्तिगत	-
-	२.६ अन्य	-
-	<b>ख. मार्जिन</b>	-
-	१. कर्मचारी जमानत	-
-	२. जमानत मार्जिन	-
-	३. प्रतितपत्र मार्जिन	-
-	<b>ग. अन्य</b>	-
-	१. स्वदेशी मुद्रामा	-
-	१.१ वित्तीय संस्थाहरू	-
-	१.२ अन्य संगठित संस्थाहरू	-
-	१.३ व्यक्तिगत	-
-	२. विदेशी मुद्रामा	-
-	२.१ वित्तीय संस्थाहरू	-
-	२.२ अन्य संगठित संस्थाहरू	-
-	२.३ व्यक्तिगत	-
-	<b>ब्याज तिर्नु नपर्ने खाताहरूको जम्मा</b>	-
-	<b>२. ब्याज तिर्नुपर्ने खाताहरू</b>	-
-	<b>क. गचत हिसाव</b>	-
१९,३८५,४९९.००	<b>१. स्वदेशी मुद्रामा</b>	२३६,८५५,०५५.००
-	१.१ संघ संस्थाहरू	-
१९,३८५,४९९.००	१.२ व्यक्तिगत	२३६,८५५,०५५.००
-	१.३ अन्य	-
-	२. विदेशी मुद्रामा	-
-	२.१ संघ संस्थाहरू	-
-	२.२ व्यक्तिगत	-
-	२.३ अन्य	-
-	<b>ख. मुद्दती हिसाव</b>	-
-	१. स्वदेशी मुद्रामा	-
-	१.१ संघ संस्थाहरू	-
-	१.२ व्यक्तिगत	-
-	१.३ अन्य	-
-	२. विदेशी मुद्रामा	-
-	२.१ संघ संस्थाहरू	-
-	२.२ व्यक्तिगत	-
-	२.३ अन्य	-
१५,६०६.००	<b>ग. मागेको गचत तिर्नु पर्ने हिसाव</b>	३६,४८७,९४३.००
-	१. स्वदेशी मुद्रामा	-
-	१.१ क वर्गका इजाजतपत्र प्राप्त संस्थाहरू	-

-	१.२ अन्य इ.प्रा.वित्तीय संस्थाहरू	-
-	१.३ अन्य संगठित संस्थाहरू	-
१५,६०६.००	१.४ व्यक्तिगत	३६,४८७,९४३.००
-	१.५ अन्य	-
	२. विदेशी मुद्रामा	-
-	२.१ क वर्गका इजाजतपत्र प्राप्त संस्थाहरू	-
-	२.२ अन्य इ.प्रा.वित्तीय संस्थाहरू	-
-	२.३ अन्य संगठित संस्थाहरू	-
-	२.४ व्यक्तिगत	-
-	२.५ अन्य	-
	<b>घ. सर्टिफिकेट अफ डिपोजिट</b>	
-	१. संगठित संस्था	-
-	२. व्यक्तिगत	-
-	३. अन्य	-
१९,४०१,०९७.००	<b>व्याज तिर्नु पर्ने खाताहरूको जम्मा :</b>	२७३,३४२,९९८.००
१९,४०१,०९७.००	<b>(१+२) जम्मा निक्षेप</b>	२७३,३४२,९९८.००

अनुसूची ४.६

अन्य दायित्व

गत वर्ष रू.	विवरण	यस वर्ष रू.
-	१. पेन्सन/उपदान कोष	१,६३५,९६९.००
-	२. विदा वापतको व्यवस्था कोष	६४३,५४६.००
११,६६२.१२	३. कर्मचारी सञ्चय कोष	१,८२१,९२९.९३
-	४. कर्मचारी कल्याण कोष	-
-	५. कर्मचारी वोनस व्यवस्था	२,०६४,०६८.००
-	६. निक्षेपमा भुक्तानी दिन बांकी व्याज	-
-	७. सापटीमा भुक्तानी दिन बांकी व्याज	-
-	८. पाकी नसकेको डिस्काउण्ट र कमिशन	-
-	९. सण्डी क्रेडिटर्स	-
-	१०. शाखा मिलान हिसाव	-
-	११. स्थगन कर दायित्व	१२,६९८.९१
-	१२. भुक्तानी दिन बांकी लाभासं	-
१,४७८,१३१.२५	१३. अन्य	-
-	क. पेन्सन वचतमा दिनु पर्ने व्याज	६,९१०,४७२.००
-	ख. सदस्य तथा ऋण सुरक्षण कोष	५,३६२,४९६.००
-	ग. पशू सुरक्षण कोष	८५,७००.००
-	घ. हास कट्टी कोष	-
-	ङ. कर तिर्नु बाकी	-
-	च. भुक्तानि दिनु पर्ने हिसाव	१७६,९१५.४०
-	छ. कर्मचारी औषधी उपचार कोष	५९७,५००.००
१,४८९,७९३.३७	<b>जम्मा :</b>	१९,३११,२९५.२४

बैंक/वित्तीय संस्थामा रहेको मौज्दात  
( २०७१ अषाढ मसान्त )

गत वर्ष रू.	विवरण	स्वदेशी मुद्रा	विदेशी मुद्रा रू.मा			कुल रू.
			भा.रू.	परिवर्त्य वि.मु.	जम्मा	
१५,३८५,९०४.७७	१. स्वदेशी इजाजतपत्र प्राप्त संस्थाहरु	२३,२२६,१५७.५६	-	-	-	२३,२२६,१५७.५६
१,३९०,२०२.२३	क. चल्ती खाता	३,५००,०००.००	-	-	-	३,५००,०००.००
१३,९९५,७०२.५४	ख. अन्य खाता	१९,७२६,१५७.५६	-	-	-	१९,७२६,१५७.५६
-	२. विदेशी बैंकहरु	-	-	-	-	-
-	क. चल्ती खाता	-	-	-	-	-
-	ख. अन्य खाता	-	-	-	-	-
१५,३८५,९०४.७७	जम्मा	२३,२२६,१५७.५६	-	-	-	२३,२२६,१५७.५६

अनुसूची ४.८

लगानी

गत वर्ष	विवरण	प्रयोजन		यस वर्ष रू.
		ब्यपारी	अन्य	
-	१. नेपाल सरकारको टेजरी विल	-	-	-
-	२. नेपाल सरकारको बचत पत्र	-	-	-
-	३. नेपाल सरकारको अन्य ऋणपत्र	-	-	-
-	४. ने.रा. बैंक ऋण पत्र	-	-	-
-	५. विदेशी ऋण पत्र	-	-	-
-	६. स्वदेशी इजाजतपत्र प्राप्त संस्था	-	-	-
-	७. विदेशी बैंक	-	-	-
-	८. संगठित संस्थाहरुको शेयर	-	-	-
-	९. संगठित संस्थाहरुको डिभेन्चर तथा बन्ड	-	-	-
-	१०. अन्य लगानी	-	-	-
-	कुल लगानी :	-	-	-
-	ब्यवस्था :	-	-	-
-	खुद लगानी	-	-	-

अनुसूची ४.८ क

शेयर, डिभेन्चर तथा वण्डमा लगानी

गत वर्ष	विवरण	परल मोल रू.	बजार मुल्यानुसार	ब्यवस्था रकम
-	१. शेयर लगानी	-	-	-
-	१.१ ..... कम्पनी (प्रा.लि./लि.)	-	-	-
-	..... साधारण शेयर, प्रति शेयर ..... ले चुक्ता	-	-	-
-	१.२ ..... कम्पनी (प्रा.लि./लि.)	-	-	-
-	..... साधारण शेयर (मध्ये...बोनस समेत) प्रति शेयर.....ले चुक्ता	-	-	-
-	१.३ ..... कम्पनी (प्रा.लि./लि.)	-	-	-
-	..... प्रतिशत ..... प्रिफरेन्स शेयर प्रति शेयर रू. .... ले चुक्ता	-	-	-
-	२. डिभेन्चर तथा वण्ड लगानी	-	-	-
-	२.१ ..... कम्पनी (प्रा.लि./लि.)	-	-	-
-	..... प्रतिशत डिभेन्चर/वण्ड प्रति डिभेन्चर/वण्ड ..... रू. ले ...	-	-	-
-	२.२ .....	-	-	-
-	२.३ .....	-	-	-
-	कुल लगानी :	-	-	-
-	३. जोखिम सम्बन्धी व्यवस्था	-	-	-
-	३.१ गत वर्ष सम्मको व्यवस्था	-	-	-
-	३.२ यस वर्षको थप/घट	-	-	-
-	कुल ब्यवस्था :	-	-	-
-	खुद लगानी :	-	-	-

कर्जा सापट तथा बिल खरिद वर्गीकरण र सोको लागि व्यवस्था  
( २०७१ अषाढ मसान्त )

गतवर्ष	विवरण	कर्जा		यस वर्ष रु.
		स्वदेशी		
		वियमित	अवियमित	
२६,८३४,६६३.००	१. सक्रिय कर्जा सापट	-	५४८,५८१,३४९.००	५४८,५८१,३४९.००
२६,८३४,६६३.००	१.१ असल	०	५४८,५८१,३४९.००	५४८,५८१,३४९.००
१८४,८६७.००	२. निस्क्रिय कर्जा सापट	-	२,८१७,१३१.००	२,८१७,१३१.००
	२.१ कमसल			-
	२.२ शंकास्पद			-
१८४,८६७.००	२.३ खराब		२,८१७,१३१.००	२,८१७,१३१.००
२७,०१९,५३०.००	(क) कुल कर्जा (१+२)	-	५५१,३९८,४८०.००	५५१,३९८,४८०.००
	३. कर्जा नोक्सानी व्यवस्था			-
२६,८३४,६७.००	३.१ असल	-	५,४८५,८१४.००	५,४८५,८१४.००
	३.२ कमसल			-
	३.३ शंकास्पद			-
१८४,८६७.००	३.४ खराब	-	२,८१७,१३१.००	२,८१७,१३१.००
	३.५ अतिरिक्त			-
	३.६ तेश्रो पक्षको धितोमा प्रवाह भएको कर्जाको लागी थप			-
४५३,२१४.००	ख. कुल व्यवस्था	-	८,३०२,९४५.००	८,३०२,९४५.००
	४. गत वर्षसम्मको व्यवस्था			-
	४.१ असल	-	३,५२४,४६७.००	३,५२४,४६७.००
	४.२ कमसल	-	-	-
	४.३ शंकास्पद	-	-	-
	४.४ खराब	-	२,७३०,९६५.००	२,७३०,९६५.००
	४.५ अतिरिक्त	-	-	-
	४.६ तेश्रो पक्षको धितोमा प्रवाह भएको कर्जाको लागी थप	-	-	-
	(ग) गत वर्षसम्मको कुल व्यवस्था	-	६,२५५,४३२.००	६,२५५,४३२.००
	(घ) यस वर्षको नोक्सानी व्यवस्था फिर्ता			-
४५३,२१४.००	(ङ) यस वर्षको थप कर्जा नोक्सानी व्यवस्था	-	२,०४७,५१३.००	२,०४७,५१३.००
	(च) यस वर्षको (थप) / फिर्ता			-
४५३,२१४.००	(छ) कुल कर्जा नोक्सानी व्यवस्था	(	८,३०२,९४५.००	८,३०२,९४५.००
२६,५६६,३१६.००	खुद कर्जा (क-ख)	-	५४३,०९५,५३५.००	५४३,०९५,५३५.००

अनुसूची ४.९क

कर्जा, सापट र विल्स खरीदको सुरक्षण

गत वर्ष रु.	विवरण	यस वर्ष रु.
३८६,१००.००	(क) सुरक्षित	१०,८०४,६४९.००
३८६,१००.००	१. चल/अचल सम्पत्तिको सुरक्षणमा	१०,८०४,६४९.००
-	२. स्वदेशी इजाजतपत्र प्राप्त संस्थाको जमानतमा	-
-	३. सरकारी जमानतमा	-
-	४. अन्तर्राष्ट्रिय श्रेणीकृत बैंकको जमानतमा	-
-	५. निर्यात कागजात (Export Document) को सुरक्षणमा	-
-	६. मुद्दती रसीदको सुरक्षणमा	-
-	(क) संस्थाको आफ्नै मुद्दती रसीदको सुरक्षण	-
-	(ख) अन्य इजाजतपत्र प्राप्त संस्थाको मुद्दती रसीदको सुरक्षण	-
-	७. सरकारी ऋणपत्रको सुरक्षणमा	-
-	८. काउण्टर जमानतमा	-
-	९. व्यक्तिगत जमानतमा	-
२६,६३३,४३०.००	१०. अन्य सुरक्षणमा	५४०,५९३,८३१.००
२६,६३३,४३०.००	(ख) असुरक्षित	५४०,५९३,८३१.००
२७,०१९,५३०.००	जम्मा :	५५१,३९८,४८०.००

अनुसूची ४.१०

स्थिर सम्पत्ति  
( २०७१ अषाढ मसान्त )

गत वर्ष रु.	विवरण	सम्पत्ति					यस वर्ष रु.
		भवन	परिवहन	मेशानरी	कार्यालय सम्मान	अन्य	
-	१. परलमोल						
९२,६९७.००	(क) गत वर्षको मौज्दात	-	-	-	९२,६९७.००	-	९२,६९७.००
	(ख) यस वर्ष थप	-	-	-	३,१०८,६६३.५०	-	३,१०८,६६३.५०
	(ग) यस वर्ष पुनर्मूल्याङ्कन/पुनर्लेखन	-	-	-	-	-	-
	(घ) यस वर्षको विक्री	-	-	-	-	-	-
	(ङ) यस वर्षको अपलेखन	-	-	-	-	-	-
९२,६९७.००	कुल (क+ख+ग+घ+ङ) परलमोल :	-	-	-	३,२०१,३६०.५०	-	३,२०१,३६०.५०
-	२. हास कट्टी						
१२,३२६.००	(क) गत वर्षसम्मको	-	-	-	२२,३८७.००	-	२२,३८७.००
	(ख) यस वर्षको	-	-	-	७९६,२५०.५०	-	७९६,२५०.५०
	(ग) हासकट्टी पुनर्मूल्याङ्कन/पुनर्लेखन	-	-	-	-	-	-
१२,३२६.००	कुल हासकट्टी	-	-	-	७३८,६३७.५०	-	७३८,६३७.५०
८०,३७१.००	३. बुक भ्यालु ( Written Down Value ) (१-२)	-	-	-	२,४६२,७२३.००	-	२,४६२,७२३.००
-	४. जग्गा	-	-	-	-	-	-
-	५. पुंजीगत निर्माण (पुंजीकरण गरिनु पर्ने)	-	-	-	-	-	-
-	६. लीज होल्ड सम्पत्ति	-	-	-	-	-	-
८०,३७१.००	जम्मा (३+४+५+६)	-	-	-	२,४६२,७२३.००	-	२,४६२,७२३.००

अनुसूची ४.११

गैर बैकिंग सम्पत्ति

गत वर्ष रु.	ऋणी वा पार्टीको नाम ठेगाना	गैर बैकिंग सम्पत्ति सकार गरेको मिति	कूल गैर बैकिंग सम्पत्ति रकम रु.	नोक्सानी ब्यवस्था प्रतिशत	रकम रु.	खूद गैर बैकिंग सम्पत्ति रु.
-			-		-	-
-			-		-	-
-			-		-	-
-	कुल जम्मा		-		-	-



अनुसूची ४.१२

अन्य सम्पत्ति

गत वर्ष रू.	विवरण	यस वर्ष रू.
२४,५९८.००	१. मसलन्द मौज्दात	१,१४३,९४३.८८
-	२. लगानीमा असुल गर्न बांकी आम्दानी	-
-	३. कर्जामा असुल गर्न बांकी व्याज	-
-	न्युन व्याज मूलतवी रकम	-
-	४. असुल गर्न बांकी कमिशन	-
३३,१०७.००	५. सन्डी डेटर्स	२३६,१२९.५०
-	६. कर्मचारी सापटी र पेशकी	५२,८४०.००
७,४३३.४७	७. अग्रिम भुक्तानी	६४८,१६६.५०
-	८. मार्गस्थ नगद	-
-	९. मार्गस्थ अन्य (चेक समेत)	-
-	१०. विना सूचना डाफ्टको भुक्तानी	-
१६९,४४५.००	११. अपलेखन हुन बांकी खर्च	-
-	१२. शाखा मिलान हिसाव	-
-	१३. अन्य	-
-	क. स्थगन खर्च	-
-	ख. धरौटी	२३,१७८.००
१३,५७५.००	ग. अन्य	-
-	ड. स्थगन कर सम्पत्ति	-
-	च. सोफ्टवेयर हिसाव	२१६,०००.००
-	छ. मोटर सायकल सूविधा ऋण हिसाव	४१,६५४.००
-	ज. फुटकर सम्पत्ती हिसाव	४२७,२८१.२५
-	झ. अग्रिम आयकर भुक्तानी	३,०००,०००.००
२४८,१५८.४७	जम्मा	५,७८९,१९३.१३

अनुसूची ४.१२ (क)

अन्य सम्पत्ति (थप विवरण)

गत वर्ष रू.	विवरण	यस वर्ष रू.			
		१ वर्ष सम्म	१ वर्ष देखि माथि ३ वर्ष सम्म	३ वर्षभन्दा माथि	जम्मा
-	१. कर्जामा असुल गर्न बांकी व्याज	-	-	-	-
-	२. विना सूचना डाफ्टको भुक्तानी	-	-	-	-
-	३. शाखा मिलान हिसाव	-	-	-	-
-	४. स्वदेशी तथा विदेशी एजेन्सी हिसाव	-	-	-	-

अनुसूची ४.१३

सम्भावित दायित्वहरू

गत वर्ष रू.	विवरण	यस वर्ष रू.
-	१. संस्था उपर दावी परेको तर संस्थाले दायित्व स्वीकार नगरेको	-
-	२. प्रतितपत्रहरू (पूरा रकम)	-
-	(क) ६ महिना भन्दा कम अवधिको	-
-	(ख) ६ महिना भन्दा बढी अवधिको	-
-	३. पुनः डिस्काउन्ट गरिएका विलहरू	-
-	४. म्याद नाघि नसकेको ग्यारेन्टी/बण्ड	-
-	(क) बिड बण्ड	-
-	(ख) परफरमेन्स बण्ड	-
-	(ग) अन्य ग्यारेन्टी/बण्ड	-
-	५. चुक्ता वा भुक्तान हुन बांकी शेयर लगानी	-
-	६. फरवार्ड एक्स्चेञ्ज कन्ट्राक्टको बांकी दायित्वहरू	-
-	७. कलेक्सनमा रहेका विलहरू	-
-	८. मञ्जुरी तथा समर्थन (Acceptance & Endorsement)	-



-	९. प्रत्याभूति प्रतिवद्धता (Underwriting Commitment)	-
-	१०. अपरिवर्त्य कर्जा प्रतिवद्धता (Irrevocable Loan Commitment)	-
-	११. अन्तर्राष्ट्रिय श्रेणीकृत बैंकको काउण्टर ग्यारेण्टीमा दिएको ग्यारेण्टी	-
-	१२. अग्रिम भुक्तानी ग्यारेण्टी (Advance Payment Guarantee)	-
-	१३. कर्जा प्रवाहको लागि वित्तीय जमानत (Financial Guarantee)	-
-	१४. आयकर वापत सम्भावित दायित्व (Contingent Liabilities on Income Tax)	-
-	<b>जम्मा :</b>	-

अनुसूची ४.१४

व्याज आम्दानी

गत वर्ष रू.	विवरण	यस वर्ष रू.
५४९,८५७.००	क. कर्जा सापट र अधिविकर्षमा	९३,३०६,५८४.००
५४९,८५७.००	१. कर्जा सापट	९३,३०६,५८४.००
-	२. अधिविकर्ष	-
-	ख. लगानीमा	-
-	१. श्री ५ को सरकारको ऋणपत्र	-
-	(क) ट्रेजरी बिल	-
-	(ख) विकास ऋणपत्र	-
-	(ग) राष्ट्रिय बचत पत्र	-
-	२. विदेशी ऋणपत्र	-
-	३. नेपाल राष्ट्र बैंकको ऋणपत्र	-
-	४. डिबेन्चर तथा बण्ड	-
-	(क) बैंक/वित्तीय संस्थाहरू	-
-	(ख) अन्य संस्थाहरू	-
-	ग. एजेन्सी मौज्दातमा	-
-	१. स्वदेशी बैंक/वित्तीय संस्थाहरू	-
-	२. विदेशी बैंकहरू	-
-	घ. माग तथा अल्प सुचनामा प्राप्त हुने मौज्दातमा	१,६८७,१७३.३०
-	१. स्वदेशी बैंक/वित्तीय संस्थाहरू	-
-	२. विदेशी बैंकहरू	-
-	ड. अन्यमा	-
-	१. सर्टिफिकेट अफ डिपोजिट	-
२८२,१४८.३४	२. अन्तर बैंक/वित्तीय संस्था कर्जा	-
-	३. अन्य	-
<b>८३२,००५.३४</b>	<b>जम्मा :</b>	<b>९४,९९३,७५७.३०</b>

अनुसूची ४.१५

व्याज खर्च

गत वर्ष रू.	विवरण	यस वर्ष रू.
९६,३४८.००	क. निक्षेप दायित्वमा	९६,०१६,२२३.००
-	१. मुद्दती निक्षेप	-
-	१.१ स्वदेशी मुद्रा	-
-	१.२ विदेशी मुद्रा	-
९६,३४८.००	२. बचत निक्षेप	९६,०१६,२२३.००
९६,३४८.००	२.१ स्वदेशी मुद्रा	९६,०१६,२२३.००
-	१.२ विदेशी मुद्रा	-
-	३. मागेको बखत तिर्नुपर्ने निक्षेप	-
-	३.१ स्वदेशी मुद्रा	-
-	३.२ विदेशी मुद्रा	-
-	४. सर्टिफिकेट अफ डिपोजिटस्	-

५०,६४९.००	ख. कर्जा सापटमा	१६,३६३,०९०.३५
-	१. ऋणपत्र तथा बण्ड	-
-	२. नेपाल राष्ट्र बैंकबाट प्राप्त कर्जा	-
-	३. अन्तर बैंक/वित्तीय संस्था कर्जा	-
५०,६४९.००	४. अन्य संगठित संस्था	१६,३६३,०९०.३५
-	५. अन्य कर्जा	-
-	ग. अन्यमा	-
१४६,९९७.००	जम्मा	३२,३७९,३९३.३५

अनुसूची ४.१६

कमिशन तथा अन्य संचालन आम्दानी

गत वर्ष रू.	विवरण	यस वर्ष रू.
३२५.००	१. सेवा शुल्क	३८६,७३०.००
-	२. नवीकरण शुल्क	-
-	३. इ.प्रा. कमीशन वापत	-
-	४. बट्टा आम्दानी	-
१,१६०.००	५. अन्य	३६०,७४६.३३
-	६. रेमिटेन्स फी	२७,१२५.६९
१,४८५.००	जम्मा	७७४,६०२.०२

अनुसूची ४.१७

कर्मचारी खर्च

गत वर्ष रू.	विवरण	यस वर्ष रू.
१०१,८१०.६८	१. तलव	२१,२५४,३५०.५१
-	२. दशै खर्च	१,५२९,१५१.२७
५,८३१.०६	३. सञ्चयकोषमा थप	१,०६३,२१४.३१
-	४. तालिम खर्च	१०,०००.००
-	५. पोशाक	-
-	६. विमा	७२२,३४९.००
-	७. विदा वापतको व्यवस्था	६४३,५४६.००
-	८. पेन्सन तथा उपदान व्यवस्था	१,६३५,९६९.००
-	९. कर्मचारी औषधी उपचार व्यवस्था	५९७,५००.००
७,०००.००	१०. अन्य	-
	क) दुर्गम सुविधा	९६२,९२३.६६
	ख) मेष सुविधा	२,०३५,५६८.००
	ग) मोबाईल रिचार्ज सुविधा	५३२,५०३.००
	घ) दुर्गम फिल्ड सुविधा	३५,८५४.३१
	ङ) मोटर सायकल मर्मत सुविधा	१२०,१३५.००
	च) कर्मचारी सायकल मर्मत सुविधा	२१९,८६२.००
	छ) महंगी सुविधा	१,४६८,८७८.००
११४,६४१.७४	जम्मा	३२,८३१,८०४.०६

अन्य सञ्चालन खर्च

गत वर्ष रू.	विवरण	यस वर्ष रू.
४,२००.००	१. घरभाडा	१,५९५,३३०.७२
३६५.००	२. बत्ती विजुली र पानी	९९,१२४.०१
-	३. मर्मत तथा सम्भार	-
-	(क) भवन .....	-
-	(ख) सवारी साधन .....	-
-	(ग) अन्य .....	-
४,५९५.३३	४. बीमा	१२,५५८.४७
१,७००.००	५. पोष्टेज, टेलिक्स, टेलिफोन, फ्याक्स	१०१,७०९.१३
-	६. कार्यालय उपकरण फर्निचर र सम्भार	३६,२९०.००
१२,०००.००	७. भ्रमण भत्ता र खर्च	७६२,७७५.००
६,५१३.००	८. मसलन्द र छपाई	१,२४६,४८४.११
३७०.००	९. पत्रपत्रिका तथा पुस्तक	५५,८२३.००
-	१०. विज्ञापन	४४,६१२.००
-	११. कानूनी खर्च ( कर तिरो )	-
-	१२. चन्दा	-
-	१३. सञ्चालक समिति सम्बन्धी खर्च	-
-	(क) बैठक भत्ता .....	१०८,०००.००
-	(ख) अन्य खर्च .....	३०६,९४९.००
-	१४. साधारण सभा सम्बन्धी खर्च	१७१,२३८.००
-	१५. लेखा परीक्षण सम्बन्धी	-
४५,२००.००	(क) लेखा परीक्षण शुल्क .....	४५,२००.००
-	(ख) अन्य खर्च .....	-
-	१६. बैंक स्थापना दिवश तथा वार्षिक उत्साव खर्च	७६,६०७.००
-	१७. रकम स्थानान्तरण कमिशन	१७,१९०.००
१२,३२६.००	१८. स्थिर सम्पत्तिमा ह्रास कट्टी	७२६,३११.५०
१००,०००.००	१९. पूर्व सञ्चालन खर्च अपलेखन	१६९,४४५.००
-	२०. शेयर निष्काशन खर्च	-
-	२१. प्राविधिक सेवा सोधभर्ना	-
५४०.००	२२. मनोरञ्जन खर्च	११५,७६४.००
-	२३. अपलेखन खर्च	-
-	२४. सुरक्षा खर्च	-
-	२५. कर्जा सुरक्षण प्रिमियम	-
-	२६. कमिशन र डिस्काउण्ट	-
-	२७. अन्य .....	-
३,९७०.००	क. ईन्धन खर्च	४७१,५०७.२५
-	ख. सदस्यता शुल्क	-
-	ग. व्यवसाय प्रवर्द्धन खर्च	-
७,७८८.००	घ. कार्यालय सूविधा खर्च	-
३८,५६७.००	ङ. यातायात तथा ढुवानी खर्च	४१५,८९३.००
१७,६४८.००	च. ग्राहक सदस्य सेवा सूविधा खर्च	-

६,७३५.००	छ. विविध खर्च	२२८,७८२.६२
	ज. पि.जि.टी खर्च	३५,५५०.००
	भ. तालिम तथा गोष्ठी खर्च	८५७,८८३.५०
	भ. केन्द्र खर्च	१६८,०२०.००
२६२,५१७.३३	जम्मा :	७,८६९,०४७.३१

अनुसूची ४.१९

सम्भावित नोक्सानी व्यवस्था

गत वर्ष रू.	विवरण	यस वर्ष रू.
४५३,२१४.००	१. कर्जा नोक्सानी व्यवस्थामा भएको वृद्धि	२,०४७,५१३.००
-	२. लगानी नोक्सानी व्यवस्थामा भएको वृद्धि	-
-	३. गैर बैकिग सम्पत्ति नोक्सानी व्यवस्था	-
-	४. अन्य सम्पत्तिमा गरिएको व्यवस्था	-
४५३,२१४.००	जम्मा :	२,०४७,५१३.००

अनुसूची ४.२०

गैर संचालन आम्दानी/नोक्सान

गत वर्ष रू.	विवरण	यस वर्ष रू.
-	१. लगानी विक्रीबाट आम्दानी/(नोक्सान)	-
-	२. सम्पत्ति विक्रीबाट आम्दानी/(नोक्सान)	-
-	३. लाभांश	-
-	४. नेपाल राष्ट्र बैंकबाट प्राप्त सहूलियत	-
-	क. तोकिएको शाखाहरूको नोक्सान वापत क्षतिपूर्ति	-
-	ख. व्याज क्षतिपूर्ति	-
-	ग. सटही काउन्टर	-
-	५. अन्य	-
-	खुद गैर संचालन आम्दानी/(नोक्सान) :	-

अनुसूची ४.२१

सम्भावित नोक्सानी व्यवस्था बाट फिर्ता

गत वर्ष रू.	विवरण	यस वर्ष रू.
-	१. कर्जा नोक्सानी व्यवस्था बाट फिर्ता	-
-	२. गैर बैकिग सम्पत्ति नोक्सानी व्यवस्थाबाट फिर्ता	-
-	३. लगानी व्यवस्थाबाट फिर्ता	-
-	४. अन्य सम्पत्तिको व्यवस्थाबाट फिर्ता	-
-	जम्मा :	-

अनुसूची ४.२२

असामान्य कारोवारहरूबाट भएको आम्दानी र खर्च

गत वर्ष रू.	विवरण	यस वर्ष रू.
-	१. अपलेखन भएको कर्जाको असूली	-
-	२. स्वेच्छिक अवकाश खर्च	-
-	३. असूली हुन नसक्ने कर्जाको अपलेखन (४.२८क)	-
-	४. अन्य खर्च/आम्दानी	-
-	<b>जम्मा :</b>	-

अनुसूची ४.२२क

अपलेखित कर्जाको विवरण

क्र.सं.	कर्जा प्रकार	अपलेखन गरिएको रकम	धितोको प्रकार तथा रकम	धितो मुल्यांकनको आधार	कर्जा स्वीकृत गर्ने अधिकारी/तह	कर्जा असूलीका लागि भए/गरेका प्रयास	कैफियत
-	१. चालु पुंजी कर्जा	-	-	-	-	-	-
-	२. परियोजना कर्जा	-	-	-	-	-	-
-	३. स्थिर पुंजी कर्जा	-	-	-	-	-	-
-	४. व्यक्तिगत कर्जा	-	-	-	-	-	-
-	५. अन्य कर्जा	-	-	-	-	-	-
-	<b>कुल कर्जा</b>	-	-	-	-	-	-

संचालक, कार्यकारी प्रमुख, संस्थापक, कर्मचारी सेयरहोल्डरहरूलाई गएको कर्जा सापट विवरण  
२०७१ असार मसान्त

अनुसूची ४.२३

खरीद तथा डिस्काउन्ट गरिएका बिलहरू र कर्जा, सापट तथा अधिविकर्षमा प्रवाहित कूल रकम मध्ये सञ्चालक, कार्यकारी प्रमुख, संस्थापक, कर्मचारी, सेयर होल्डरहरू र निजहरूको परिवारका सदस्य वा त्यस्ता व्यक्ति जमानी बसेको वा मैनेजिङ एजेन्ट भएको कूनै संस्था वा कम्पनीलाई गएको रकमको विवरण देहाय बमोजिम छ ।

संस्थापक/सञ्चालक/कार्यकारी प्रमुखको नाम सावा	गत वर्षसम्मको बाकि		यस वर्ष असुली		यस वर्ष थप कर्जा	आषाढ मसान्तसम्म बाकि	
	सावा	व्याज	सावा	व्याज		सावा	व्याज
(क) सञ्चालक	-	-	-	-	-	-	-
१.	-	-	-	-	-	-	-
२.	-	-	-	-	-	-	-
(ख) कार्यकारी प्रमुख	-	-	-	-	-	-	-
१.	-	-	-	-	-	-	-
२.	-	-	-	-	-	-	-
(ग) संस्थापक	-	-	-	-	-	-	-
१.	-	-	-	-	-	-	-
२.	-	-	-	-	-	-	-
(घ) कर्मचारी	-	-	-	-	-	-	-
१.	-	-	-	-	-	-	-
२.	-	-	-	-	-	-	-
(ङ) शेयरधनीहरू	-	-	-	-	-	-	-
१.	-	-	-	-	-	-	-
२.	-	-	-	-	-	-	-
<b>जम्मा :</b>	-	-	-	-	-	-	-



पूँजीकोष तालिका

(रु.हजारमा)

विवरण	यस वर्ष रु.	गत वर्ष रु.
<b>(क) प्राथमिक पूँजी</b>	<b>४१,३६६.२५</b>	<b>१३,६८६.६८</b>
१) चुक्ता पूँजी (साधारण शेयर)	१४,०००.००	१४,०००.००
२) प्रस्तावित बोनस शेयर		
३) शेयर प्रिमियम		
४) फिर्ता नहुने अग्राधिकार शेयर		
५) साधारण जगेडा कोष	२,६१९.५३	-
६) सञ्चित नाफा / (नोक्सान)	(१४३.८८)	(१४३.८८)
७) वासलातमा देखाईएको चालू आ.व.को नाफा/नोक्सान हिसावको रकम	१०,४७८.१०	-
८) पूँजी फिर्ता जगेडा कोष		
९) पूँजी समायोजन कोष	-	
१०) कल्स इन एडभान्स	६,१५०.००	
११) अन्य स्वतन्त्र कोषहरू	८,२६२.५०	-
घटाउने:		
<input type="checkbox"/> ख्याति (Goodwill) वापतको रकम		
<input type="checkbox"/> सीमाभन्दा गढी शेयर, सुरक्षणपत्रमा लगानी गरिएको रकम		
<input type="checkbox"/> वित्तीय स्वार्थ रहेको कम्पनीको धितोपत्रमा लगानी गरेको रकम		
<input type="checkbox"/> अवास्तविक सम्पत्ति (Fictitious Assets)	-	(१६९.४५)
<input type="checkbox"/> ने.रा. नैक निर्देशन पालना नगरी स्वप्रयोजनका लागि घरजग्गा खरिद गरेको रकम		
<input type="checkbox"/> सीमाभन्दा गढी आवास भवन निर्माण तथा जग्गा विकासमा लगानी गरेको रकम		
<input type="checkbox"/> तोकिएको समय भित्र विक्री वितरण गर्न नसकेको शेयर प्रत्याभुति		
<input type="checkbox"/> प्रचलित ऐन तथा कानूनले प्रतिगन्ध गरेको व्यक्ति तथा समुहहरूलाई प्रदान गरेको कर्जा तथा सूविधाहरू		
<b>(ख) पुरक पूँजी</b>	<b>५,४८५.८१</b>	<b>२६८.३५</b>
१) असल कर्जाको लागि गरिएकोकर्जा नोक्सानी व्यवस्था	५,४८५.८१	२६८.३५
२) अतिरिक्त कर्जा नोक्सानी व्यवस्था		
३) हाइड्रिड पूँजी उपकरणहरू		
४) सुरक्षण नराखिएको सहायक आवधिक ऋण		
५) सटही समिकरण कोष		
६) सम्पत्ति पुनर्मुल्याङ्कन कोष		
७) लगानी समायोजन कोष		
८) लगानीमा हानी वापतको व्यवस्था		
९) स्थगन कर कोष		
<b>(ग) जम्मा पूँजीकोष (क+ख)</b>	<b>४६,८५२.०६</b>	<b>१३,९५५.०२</b>
(घ) जोखिम भारित सम्पत्तिकोआधारमा कायम गर्नुपर्ने न्यूनतम पूँजीकोष		
पूँजीकोष (०८ प्रतिशत)	४४,८४७.६५	२,४३४.०२
प्राथमिक पुजी (०४ प्रतिशत)	२२,४२३.८३	१,२१७.०१
पूँजीकोष अधिक/(न्यून)	२,००४.४१	११,५२१.००
प्राथमिक पुजी अधिक/(न्यून)	१८,९४२.४२	१२,४६९.६७

जोखिम भारत सम्पत्ति विवरण तालिका  
( २०७१ अषाढ मसान्त )

(क) बासलात बभोजिमको सम्पत्ति (On Balance Sheet Assets)	भार	चालू वर्ष		गत वर्ष	
		रकम	जोखिम भारत सम्पत्ति	रकम	जोखिम भारत सम्पत्ति
नगद मौज्जात	-	१,०७९,५८२.३५	-	३१,६६३.१०	-
सुन ढविनिमय योग्य	-	-	-	-	-
नेपाल राष्ट्र बैंकमा रहेको मौज्जात	-	-	-	-	-
नेपाल सरकारको ऋणपत्रमा गरिएको लगानी	-	-	-	-	-
नेपाल राष्ट्र बैंक ऋणपत्रमा गरिएको लगानी	-	-	-	-	-
आफने मूहती रसीदका धितामा पुर्ण सुरक्षित हुन गरी प्रदान गरिएको मूहती रसीद धिता कर्जा	-	-	-	-	-
सरकारी ऋण पत्रको धितामा पुर्ण सुरक्षित हुने गरी प्रदान गरिएको कर्जा	-	-	-	-	-
गन्त पत्रको पाउनु पर्ने ब्याज रकम (Accrued Interest)	-	-	-	-	-
विपन्न बग कर्जा अन्तगत गणना हुन यूवा तथा साना व्यवसायी स्वराजगार कायमा ख र ग वर्गका इजाजत प्राप्त सस्थाले जम्मा गरेको रकम	-	-	-	-	-
स्वदेशी बैंक तथा वित्तीय संस्थाहरुमा रहेको मौज्जात/मूहती रसीदको दावी (Claim)	०.२०	१९,७२६,१५७.५६	३,९४५,२३१.५१	१५,३८५,९०४.७७	३,०७७,१८०.९५
अन्य इजाजतपत्रप्राप्त बैंक/वित्तीय संस्थाको मूहती रसीदको धितामा पुर्ण सुरक्षित हुने गरी प्रदान गरिएको मूहती रसीद धिता कर्जा	०.२०	-	-	-	-
विदेशी बैंकहरुमा रहेको मौज्जात	०.२०	-	-	-	-
मागको नखत प्राप्त हुने रकम (Money at Call)	०.२०	-	-	-	-
अन्तर्राष्ट्रिय श्रेणीकृत (Rated) बैंकको ग्यारेण्टीमा गएको कर्जा	०.२०	-	-	-	-
अन्तर्राष्ट्रिय श्रेणीकृत (Rated) बैंकमा गरेको अन्य लगानी	०.२०	-	-	-	-
अन्तर बैंक सापटी	०.२०	-	-	-	-
शेयर, डिबेन्चर एवं नण्डमा भएको लगानी	१.००	-	-	-	-
अन्य लगानीहरु	१.००	-	-	-	-
कर्जा, सापटी तथा बिल्स खरीद/डिस्काउण्ट समेत (कूल रकम)	१.००	५५१,३९८,४८०.००	५५१,३९८,४८०.००	२७,०१९,५३०.००	२७,०१९,५३०.००
स्थिर सम्पत्तिहरु	१.००	२,४६२,७२३.००	२,४६२,७२३.००	८०,३७१.००	८०,३७१.००
पाउनु पर्ने अन्य खूद ब्याज रकम	१.००	-	-	-	-
अन्य सन्ने सम्पत्तिहरु (खुद अर्गम कर दाखिला गाहेक)	१.००	२,७८९,१९३.९३	२,७८९,१९३.९३	२४८,१५८.४७	२४८,१५८.४७
सीमा नाघेको रिजल स्टेट/आवासीय घर कर्जा	१.५०	-	-	-	-
<b>(क) जम्मा</b>		<b>५,७७,४५६,१३६.०४</b>	<b>५,६०,५९५,६२७.६४</b>	<b>४२,७६५,६२७.३४</b>	<b>३०,४२५,२४०.४२</b>
<b>(ख) बासलात बाहिरका कारोबारहरु (Off-balance sheet Items)</b>					
गिल्स कलेक्सन	-	-	-	-	-
फरवाड विदेशी विनिमय सम्झौता	०.१०	-	-	-	-
६ महिनाभन्दा कम अवधिको प्रतित पत्र (पुरे रकम)	०.२०	-	-	-	-
अन्तर्राष्ट्रिय श्रेणीकृत ढञ्जतभमण विदेशी बैंकका काउण्टर ग्यारेण्टीमा जारी गरिएको ग्यारेण्टी	०.२०	-	-	-	-
६ महिना भन्दा नढी अवधिको प्रतित पत्र (पुरे रकम)	०.५०	-	-	-	-
विडनण्ड, परफरमेन्स बण्ड र प्रत्याभूति (Underwriting) सम्बन्धी प्रतिबद्धता	०.५०	-	-	-	-
पुनः खरीद गर्ने शतमा निक्की गरेको कर्जा	०.५०	-	-	-	-
अग्रिम भुक्तानी ग्यारेण्टी (Advance Payment Guarantee)	१.००	-	-	-	-
वित्तीय तथा अन्य जमानत (Financial and other Guarantee)	१.००	-	-	-	-
अपरिवर्त्य कर्जा प्रतिबद्धता (Irrevocable Loan Commitment)	१.००	-	-	-	-
आयकर वापत सम्भावित दायित्व	१.००	-	-	-	-
Acceptance सहित अन्य सन्ने प्रकारका सम्भावित दायित्वहरु	१.००	-	-	-	-
<b>(ख) जम्मा</b>					
<b>कूल जोखिम भारत सम्पत्ति</b>		<b>५,७७,४५६,१३६.०४</b>	<b>५,६०,५९५,६२७.६४</b>	<b>४२,७६५,६२७.३४</b>	<b>३०,४२५,२४०.४२</b>

प्रमुख सुचकाङ्क  
कम्तीमा विगत ५ वर्षको परिसुचकहरू

विवरण	सुचकाङ्क	आर्थिक वर्ष	
		२०६९/०७०	२०७०/७१
१. खुद नाफा/कूल आम्दानी प्रतिशत	प्रतिशत	-१७%	१३.६८%
२. प्रति शेयर आम्दानी	रु.	(१.०३)	९३.५५
३. प्रति शेयर नजार मूल्य	रु.	-	-
४. मूल्य आम्दानी अनुपात (PE Ratio)	अनुपात	-	-
५. शेयर पूँजीमा लाभांश (बोनस सहित)	प्रतिशत	०.००%	०.००%
६. शेयर पूँजीमा नगद लाभांश भूक्तानी	प्रतिशत	-	-
७. व्याज आम्दानी/कर्जा तथा सापट	प्रतिशत	२.०%	१६.९२%
८. कर्मचारी खर्च/कूल संचालन खर्च	प्रतिशत	३०.४%	८०.७%
९. कूल निक्षेप तथा सापटीमा व्याज खर्च	प्रतिशत	०.५%	६.३५%
१०. सटही घटगढ आम्दानी/कूल आम्दानी	प्रतिशत	-	-
११. कर्मचारी गोनस/कूल कर्मचारी खर्च	प्रतिशत	०.००%	६.२९%
१२. खुद नाफा/कर्जा सापट	प्रतिशत	-०.५४%	२.३८%
१३. खुद नाफा/कूल सम्पत्ति	अनुपात	०.००	०.०२
१४. कूल कर्जा/निक्षेप	प्रतिशत	१३९.२७%	२०२%
१५. कूल संचालन खर्च /कूल सम्पत्ति	प्रतिशत	०।०१	७.०७%
१६. जोखिम भारित सम्पत्तिमा पूँजीकोषको पर्याप्तता			
(क) प्राथमिक पूँजीकोष	प्रतिशत	४४.९८%	७.३८%
(ख) पूरक पूँजी	प्रतिशत	०.८८%	०.९८%
(ग) कूल पूँजीकोष	प्रतिशत	४५.८७%	८.३६%
१७. तरलता (CRR)	अनुपात	०.००%	०.६९%
१८. निष्कृत्य कर्जा/कूल कर्जा	प्रतिशत	०.६८%	०.५१%
१९. व्याज दर अन्तर (Weighted Average Interest Rate Spread)	प्रतिशत	१.४९%	१०.५७%
२०. गूक नेटवर्थ	रु.	१३,६८६,६७५।२७	४१,३६६,२४८.४१
२१. कूल शेयर	संख्या	१४०,०००	१४०,०००
२२. कूल कर्मचारी	संख्या	८	१२९
२३. अन्य			
२४. ROA	प्रतिशत	-०.६८%	६.६८%
२५. ROE	प्रतिशत	-२.०८%	७४.७५%
२६. OSS	प्रतिशत	८५.२८%	१२७.४७%

## अनुसूची ४.२६ प्रमुख लेखा नीतिहरू

वित्तीय विवरणहरू तयार पार्दा आधार मानिएका सर्वमान्य लेखा नीतिहरू तल उल्लेख गरिएका छन् । अन्यथा उल्लेख गरिएकोमा बाहेक यो नीतिहरूको पालना निरन्तर रूपमा गरिएको छ ।

### १. सामान्य जानकारी

महुली सामुदायिक लघुवित्त वित्तीय संस्था लिमिटेड (क्षेत्रिय स्तरको “घ” वर्गको वित्तीय संस्था) नेपालमा स्थापित सिमित दायित्व भएको कम्पनी हो । यस वित्तीय संस्थाले कम्पनी रजिष्ट्रारको कार्यालयका कम्पनी ऐन, २०६३ अन्तर्गत मिति २०६९/०५/१७ मा दर्ता भई (दर्ता नं.९६८६७/०६९/०७०) नेपाल राष्ट्र बैंकबाट मिति २०७०/०२/०२ मा इजाजतपत्र (ईजाजतपत्र नं. ने.रा.बैंक/इ.प्रा./“घ”/३१/०६९/७०) प्राप्त गरी मिति २०७०/३/१ देखि वित्तीय कारोवार गर्दै आएको छ । वित्तीय संस्थाको केन्द्रीय कार्यालय वकधुवा गा.वि.स. वडा नं.९, महुली, सप्तरीमा रहेको छ । यो वित्तीय संस्था नेपाल धितोपत्र विनिमय बजार लिमिटेडमा सुचिकृत भएको छैन ।

वित्तीय विवरणहरूले १ श्रावण २०७० देखि ३२ आषाढ २०७१ सम्मको अवधिलाई समेटेको छ ।

### २. वित्तीय विवरण तयारीका आधार

प्रस्तुत वित्तीय विवरण सामान्य लेखा सिद्धान्त, बैंकिंग व्यवसायमा प्रचलित लेखा नीति तथा नेपाल लेखामान (NAS) तथा अन्तरराष्ट्रिय लेखामानलाई समेत आधार मानी बैंक तथा वित्तीय संस्था सम्बन्धि ऐन, २०६३ अन्तर्गत नेपाल राष्ट्र बैंकले जारी गरेको निर्देशन तथा ढांचामा अन्यथा उल्लेख गरिएकोमा बाहेक ऐतिहासिक लागत अवधारणा र प्रोद्भावी (Accrual) आधारमा नेपाली रुपैयाँमा तयार गरिएका छन् । उपरोक्तानुसार वित्तीय विवरण तयार गर्दा तथा विभिन्न लेखानीतिहरूको पालना गर्ने क्रममा व्यवस्थापनले विवेकको प्रयोग गर्नुपर्ने हुनाले वास्तविक परिणाम यस वित्तीय विवरणमा उल्लेख भएको भन्दा फरक हुन सक्दछ ।

### ३. नेपाल लेखामानबाट अतिक्रम (Deviations)

कर्जा तथा सापटमा प्राप्त हुने व्याज नेपाल राष्ट्र बैंकको निर्देशन अनुसार नगद प्राप्तिको आधारमा लेखांकन गरिएको छ । त्यस्तै कमिशन, सेवा शुल्क तथा डिस्काउण्टलाई नगद प्राप्तिको आधारमा लेखांकन गरिएको छ । यसरी आयलाई नगद प्राप्तिको आधारमा लेखांकन गर्नु नेपाल लेखामान ०७ मा उल्लेख भए अनुसार आयलाई प्राप्त रकम र प्राप्त हुन बाँकी रकमको संतोषप्रद (Fair) मूल्यमा लेखांकन गर्नु पर्ने प्रावधान अनुरूप रहेको छैन ।

### ४. स्थिर सम्पत्ती

#### ४.१. स्थिर सम्पत्ती लेखांकन

वित्तीय संस्थाले खरीद गरिएको सम्पत्तिलाई ऐतिहासिक लागत अवधारणा (Historical Cost Concept) को आधारमा सम्पत्तिको परल मोल निर्धारण गर्दा स्थिर सम्पत्तिहरूलाई खरीद, निर्माण गर्दा लागेको लागत मुल्यको साथै सो सम्बन्धित अन्य खर्चहरूलाई समेत समावेश गरिएका छन् ।

#### ४.२. ह्रासकट्टी

स्थिर सम्पत्तिहरूको ह्रासकट्टी आयकर ऐन, २०५८ अनुसारको दरमा घट्टो ह्रास प्रणालीको आधारमा गरिएको छ । महुली सामुदायिक विकास केन्द्रबाट हस्तान्तरण भई आएका स्थिर सम्पत्तिहरूलाई सोही अवधिमा प्राप्त सामान मानी सोहि अवधिबाट अवधी गणना गरी ह्रासकट्टी गरिएको छ ।

#### ४.३. पूँजीकृत नगर्ने सम्पत्ती सम्बन्धी विवरण

रु. १००० हजार सम्म वा सो भन्दा कम मूल्य भएको तथा अल्पआयु एवं सजिलै संग टुटफूट हुन सक्ने प्रकृतिका सम्पत्तिहरूलाई पूँजीकृत गरिएको छैन ।

### ५. आयकर व्यवस्था

आयकर ऐन, २०५८ मा गरिएको व्यवस्था अनुरूप आयकरको लागि व्यवस्था गरिएको छ । अन्तिम कर निर्धारण समयमा हुन आउने फरक कर दायित्व रकम सोहि बखत आवश्यक व्यवस्था गरि समायोजन गरिने छ ।

६. **स्थगन आयकर**

सम्पत्ती र दायित्वको कर आधार तथा वित्तीय विवरणमा लेखांकित रकम विचको अस्थायी फरकमा लागु आयकर दरबाट हिसाब गरि स्थगन आयकर व्यवस्था गरिन्छ । अस्थाई फरक उपयोग गर्न सकिने गरि भावी कर योग्य आय उपलब्ध हुन सक्ने सम्भावना भएको अवस्थामा स्थगन कर सम्पत्तिको लेखा राख्ने नीति रहेको छ । वर्ष भरिमा स्थगन कर सम्बन्धि अस्थायी भिन्नतालाई नाफा नोक्सान हिसाबमा लेखांकन गरिएको छ ।

७. **लगानी सम्बन्धी नीति**

यस लघुवित्त वित्तीय संस्थाले अन्य क्षेत्रमा लगानी सम्बन्धी काम नगरेकोले सो सम्बन्धमा कुनै नीति लिएको छैन ।

८. **सटही घटबढ समायोजन नीति**

विदेशी मुद्रासँग सम्बन्धित सम्पत्ति, दायित्व तथा सटही घटबढ आम्दानी तथा खर्चहरु सम्बन्धि कारोबार हाल नरहेको हुनाले सो सम्बन्धमा कुनै नीति लिएको छैन ।

९. **कर्जा सापट**

(क) **वर्गीकरण**

साँवा भुक्तानी हुनुपर्ने भाखा नाघेको अवधिका आधारमा सम्पूर्ण कर्जा सापटलाई नेपाल राष्ट्र बैंकको निर्देशन अनुसार असल, कमसल, शंकास्पद र खराब वर्गहरुमा देहाय अनुसार वर्गीकरण गरिएको छ

(क) असल : भाखा ननाघेका र ३ महिनासम्म भाखा नाघेका कर्जा/सापट ।

(ख) कमसल : ३ महिनादेखि बढीमा ६ महिनासम्म भाखा नाघेका कर्जा/सापट ।

(ग) शंकास्पद : ६ महिनादेखि बढीमा १ वर्षसम्म भाखा नाघेका कर्जा/सापट ।

(ङ) खराब : १ वर्षभन्दा बढी अवधिले भाखा नाघेका कर्जा/सापट ।

(ख) **कर्जा नोक्सानी व्यवस्था**

नेपाल राष्ट्र बैंकको निर्देशन बमोजिम वर्गीकरण गरिएका कर्जा तथा बिल्स खरिदहरुको लागि बक्यौता साँवा रकमको आधारमा देहाय बमोजिम कर्जा नोक्सानी व्यवस्था गरि जोखिम व्यहोर्ने कोषमा रकम सारिएको छ :

(क) असल	१ प्रतिशत
(ख) कमसल	२५ प्रतिशत
(ग) शंकास्पद	५० प्रतिशत
(ङ) खराब	१०० प्रतिशत

यस वर्ष महुली सामुदायिक विकास केन्द्रबाट हस्तान्तरण भई आएको असल कर्जा समेत रु.३२,८१,५८,१०७/- कर्जा र सो को खराब कर्जा कोष वापत रु. ५८,०२,२१८/- महुली सामुदायिक विकास केन्द्रबाटै हस्तान्तरण भई आएकोले यस वर्ष कर्जाको कर्जा नोक्सानी वापत रु.२०,४७,५१३/- खर्च लेखी व्यवस्था गरिएको छ ।

(ग) **कर्जाको साँवा तथा ब्याज असुल गर्ने व्यवस्था**

लघुवित्त वित्तीय संस्थाहरुले सम्बन्धित ऋणीबाट रकम असुलउपर गर्दा त्यस्तो असुल रकम मध्येबाट सर्वप्रथम असुल उपर गर्नुपर्ने ब्याज रकम सम्पूर्ण रुपमा असुलउपर भएपछिको अवस्थामा मात्र बाँकी रकम साँवामा आवश्यक हिसाव मिलान गर्ने नीति लिएको छ ।

(ङ) **कर्जा अपलेखन नीति**

संचालक समितिको निर्णयमा रहि कर्जा अपलेखन गर्ने व्यवस्था छ । प्रस्तुत वर्षमा कुनै कर्जा अपलेखन गरिएको छैन ।

१०. गैर बैकिङ्ग सम्पत्तिको लेखांकन

कर्जा असुल गर्ने सिलसिलामा धितो लिलाम बिक्री नभएमा त्यसलाई कम्पनी आफैले धितोको प्रचलित बजार मूल्य र धितो सकार गर्ने अधिल्लो दिन सम्मको सांवा मध्ये जुन कम छ, सो रकममा सकार गर्ने नीति रहेको छ। गैर बैकिङ्ग सम्पत्तिमा नेपाल राष्ट्र बैंकको निर्देशिका अनुसार सम्भावित नोक्सानी व्यवस्था गरीने नीति छ। वित्तीय संस्थामा हाल कुनै गैर बैकिङ्ग सम्पत्ति रहेको छैन।

११. अन्य सम्पत्ति

(क) मसलन्द तथा छपाई मौज्जात:

कम्पनीले खरीद गरेको सबै किसिमका मसलन्द तथा छपाई सामग्रीहरूलाई खपतको आधारमा खर्च लेखी बाकीलाई ऐतिहासिक लागत अवधारणाको आधारमा र्देशनरी मौज्जात अन्तर्गत अन्य सम्पत्तिमा देखाइएको छ।

१२. आम्दानी/खर्चको लेखांकन

- (क) वित्तीय संस्थाले कर्जा बाट प्राप्त ब्याज आयको लेखाङ्कन गर्दा नगद प्राप्तिका आधारमा लेखाङ्कन गर्ने नीति रहेको छ।
- (ख) सेवा शुल्क तथा कमिशन नगद प्राप्तीको आधारमा लेखाङ्कन गर्ने नीति रहेको छ।
- (ग) निक्षेपमा भुक्तानी हुने ब्याज रकमलाई ब्याज अगचर्चा ब्यवस्था मा लेखाङ्कन गर्ने नीति रहेको छ।
- (घ) कर्जा तथा निक्षेप ब्याज गणना गर्दा ३६५ दिन बराबर एक वर्षको हिसाव गरिएको छ।
- (ङ) शेयर लगानीबाट प्राप्त हुने लाभांशलाई नगदको आधारमा लेखांकन गर्ने व्यवस्था छ।

१३. जगेडा तथा कोष

१३.१ साधारण जगेडा कोष

बैंक तथा वित्तीय संस्था ऐनमा उल्लेख भए अनुसार आयकर व्यवस्था पश्चातको नाफाको २० प्रतिशत रकम साधारण जगेडा कोषमा सार्ने नीति रहेको छ।

१३.२ सटही घटबढ कोष

विदेशी मुद्राको पुनरमूल्यांकनबाट भएको नाफा (Revaluation Gain) को २० प्रतिशत रकम नाफानोक्सान बाण्डफाण्ड हिसाव मार्फत् सटही घटबढ कोष हिसावमा विनियोजित गर्ने नीति अनुरूप विदेशी मुद्राको पुनरमूल्यांकनबाट भएको नाफाको १५ प्रतिशत रकम सटही घटबढ कोषमा विनियोजित गर्ने नीति रहेको छ। प्रस्तुत वर्षमा विदेशी मुद्राको कारोबार नभएकोले रकम विनियोजित गरिएको छैन।

१३.३ अन्य जगेडा तथा कोष

अन्य जगेडा तथा कोषमा संचालक समितिले समय समयमा गरेको निर्णय अनुसार रकम सार्ने नीति रहेको छ। प्रस्तुत वर्षमा महुली सामुदायिक विकास केन्द्रबाट सो संस्थामा पशू सुरक्षण कोष र सदस्य सुरक्षण कोष वापत कायम गरिएको रकम रु. ८,२६२,५०१.५० यस वित्तीय संस्थालाई अनुदान वापत रकमान्त गरिएको छ।

१४. कर्मचारी सुविधाहरु:

१४.१ संचित बिदा

कर्मचारी विनियमावलीमा व्यवस्था भए बमोजिम विरामी विदा वापत स्थायी कर्मचारीहरूको हकमा मात्र विदा सुविधा पाकेको आधारमा लेखांकन गरिएको छ। साथै महुली सामुदायिक विकास केन्द्रबाट हस्तान्तरण भई आएको विदाको सन्दर्भमा ३ वर्षमा व्यवस्था नियमित हुने गरी पहिलो वर्ष ३०%, दोश्रो ३०% र तेश्रो वर्ष ४०% खर्च देखाउने गरि व्यवस्था गरिएको छ।

**१४.२ कर्मचारी संचयकोष**

संचयकोषमा कम्पनीले १०% का दरले योगदान गरेको रकमलाई खर्चमा देखाइएको छ ।

**१४.३ उपदान**

कर्मचारी विनियमावलीमा व्यवस्था भए बमोजिम उपदान वापत निम्नानुसारले खर्च देखाई उपदान कोष दायित्वमा राखिएको छ । साथै महुली सामुदायिक विकास केन्द्रबाट हस्तान्तरण भई आएको विदाको सन्दर्भमा ३ वर्षमा व्यवस्था नियमित हुने गरी पहिलो वर्ष ३०%, दोश्रो ३०% र तेश्रो वर्ष ४०% खर्च देखाउने गरि व्यवस्था गरिएको छ ।

- (क) पाच वर्ष स्थायी सेवा गरेको कर्मचारीले आफूले काम गरेको प्रत्येक वर्षको निमित्त आखिरी एक महिनाको तलब
- (ख) दश वर्षभन्दा बढी पन्ध्र वर्षसम्म स्थायी सेवा गरेको कर्मचारीले आफूले काम गरेको प्रत्येक वर्षको निमित्त आखिरी डेढ महिनाको तलब,
- (ग) पन्ध्र वर्षभन्दा बढी बीस वर्षसम्म स्थायी सेवा गरेको कर्मचारीले आफूले काम गरेको प्रत्येक वर्षको निमित्त आखिरी दुई महिनाको तलब,
- (घ) बीस वर्षभन्दा बढी स्थायी सेवा गरेको कर्मचारीले आफूले काम गरेको प्रत्येक वर्षको निमित्त आखिरी अढाई महिनाको तलब,

**१४.४ औषधी उपचार सुविधा**

कर्मचारी विनियमावलीमा व्यवस्था भए बमोजिम औषधी उपचार सुविधा वापत निम्नानुसारले खर्च देखाई औषधी उपचार सुविधा कोष दायित्वमा राखिएको छ । साथै महुली सामुदायिक विकास केन्द्रबाट हस्तान्तरण भई आएको विदाको सन्दर्भमा ३ वर्षमा व्यवस्था नियमित हुने गरी पहिलो वर्ष ३०%, दोश्रो ३०% र तेश्रो वर्ष ४०% खर्च देखाउने गरि व्यवस्था गरिएको छ ।

- (क) पाँच वर्ष स्थायी सेवा गरेको कर्मचारीको हकमा रु ३०,०००।-
- (ख) दश वर्ष स्थायी सेवा गरेको कर्मचारीको हकमा रु ७०,०००।-
- (ग) पन्ध्र वर्ष स्थायी सेवा गरेको कर्मचारीको हकमा रु १,६०,०००।-
- (घ) बीस वर्षभन्दा बढी स्थायी सेवा गरेको कर्मचारीको हकमा रु १,८०,०००।-

**१४.५ कर्मचारी विमा सुविधा**

कर्मचारी विनियमावलीमा व्यवस्था भए बमोजिम संचालक समितिको निर्णयानुसार करारमा भएका कर्मचारीहरु बाहेक प्रति कर्मचारी रु. १,००,०००।- को दरले आवधीक जिवन विमा गरिएको छ ।

**१५. अन्य**

- (क) निक्षेपमा व्याज खर्च प्रत्येक त्रैमासको (असोज, पौष, चैत्र र अषाढ) अन्तमा बँकी रकमको औषत रकमले हुने रकमको हिसाबले व्याज गणना गरि खर्च लेखिएको छ ।
- (ख) व्याज पेन्सन बचत अन्तर्गत दश वर्ष पछि, डेढ गुणा र पन्ध्र वर्ष पछि दुईगुणा बचतलाई निश्चित अवधी पश्चात तोकिएको रकम पुऱ्याएर भुक्तानी दिनु पर्ने हुनाले उक्त बचतमा दिनुपर्ने व्याजलाई खर्च लेखी अलग्गै पेन्सन बचत वापत दिनुपर्ने व्याज शीर्षकमा राखिएको छ ।

**अनुसूची ४.२७ लेखा सम्बन्धी टिप्पणीहरु**

**१. कर्जा प्रवाह, असूली तथा अपलेखनको सारांश**

क्र.सं.	विवरण	रु. हजारमा
१	महुली सामुदायिक विकास केन्द्र बकधुवा ६, महुली सप्तरीबाट हस्तान्तरण भई आएको कर्जा :	३२८१५८।१०७



२.	२०७० श्रावण देखी ०७१ अषाढ महिनामा प्रवाह भएको कर्जा सापट	९६३८६९।४७८
३.	क) असुली भएको साँवा	८६८२६८।७०७
	ख) असुली भएको व्याज	९३३०६।५८४
४.	असुल हुन बाँकी साँवा	५५१३९८।४८०

साथै यस वर्ष कुनै कर्जाको मिनाहा गरिएको साँवा तथा व्याज रहेको छैन । असुल हुन बाँकि व्याज रकम गणना नगरिएकोले उक्त रकमलाई व्याज मुलतवी हिसाबमा देखाइएको छैन ।

### ३. निक्षेप दायित्वको सारांश

रु. हजारमा

क्र.सं.	विवरण	अनिवार्य बचत	ऐच्छिक बचत
१	महुली सामुदायिक विकास केन्द्र बकधुवा ६, महुली सप्तरीबाट हस्तान्तरण भई आएको बचत :	७१५५७८२८	९४४९९।४६०
२.	वर्षभरिमा थप भएको बचत	४३००२।४०५	६४२८३३०५
३.	बाँकी बचत	११४५६०।२३३	१५८७८२।७६५

वर्षको अन्त्यमा कुल बाँकी रहेको बचत रकम रु. २७,३३,४२,९९८/- सताईस करोड तेतिस लाख वियालिस हजार नौ सय अठ्ठानब्बे रुपैयाँ रहेको छ ।

३. निक्षेप र कर्जाको भारित औषत व्याज दरको अन्तर (Weighted Average Interest Rate Spread) १०.५७ प्रतिशत रहेको छ ।

४. वित्तीय संस्थाको पूर्व सञ्चालन खर्च यस वर्ष अपलेखन गरी सक्ने गरी रु. १,६९,४४५/- अन्य सम्पत्ति शीर्षकबाट संचालन पूर्व अपलेखन खर्चमा खर्च लेखिएको छ र अब खर्च लेख्न बाँकी नरहेको ।

५. वित्तीय संस्थाको सम्पत्ति र दायित्वसँग सम्बन्धित कारोबार र वासलात बाहिरको कारोबार कुनै एक व्यक्ति, परिवार वा संस्थामा तोकिएको सीमाभन्दा बढी अधिकेन्द्रित भएको विवरण रहेको छैन ।

६. वित्तीय संस्थाले सुरक्षणका रुपमा आफ्नो सम्पत्ति धितो राखी कुनै रकम लिएको छैन ।

७. गैर बैकिंग सम्पत्ति हालसम्म वित्तीय संस्थाले नसकारेको हुनाले त्यस सम्बन्धि विवरण रहेको छैन ।

### ८. तरलता विवरण तालिका

रु. हजारमा

क्र.सं.	विवरण	१-१० दिन	११-१८० दिन	१८१-२७० दिन	२७१-३६५ दिन	१ वर्ष भन्दा बढी	कुल रकम
	<b>सम्पत्ति</b>						
१	नगद मौज्जात	१०७९।५८					१०७९।५८
२	बैंक तथा वित्तीय संस्था रहेको मौज्जात	२३२२६।१६					२३२२६।१६
३	विदेशी बैंकमा गरिएको लगानी						
४	कल मनि						
५	सरकारी सुरक्षणपत्र						
६	ने. रा. बैंक ऋणपत्र						
७	अन्तरबैंक तथा वित्तीय संस्था कर्जा						
८	कर्जा सापट	४८७८३।१६	९८५४५।५०	५९५६३।०९	३४१६८९।६०	२८१।७१३	५५१३९८।४८
९	पाउनु पर्ने व्याज						
१०	रिभर्स रिपो						
११	प्रतिबद्धता अन्तर्गत अन्य संस्थाहरुबाट प्राप्त हुने						
१२	क्र.स. २०, २१ र २२ का सूविधाहरुको भूक्तानी						



१३	अन्य	४८४३१०	२७८१२८	६६६१२७	२१८२१३४	९७५६	८०६७५५
	<b>कुल सम्पत्ति</b>	७७९३२१००	९८८२३७८	६०२२९१३६	३४३८७११३	२९९४१६९	५८३७७१७७
	<b>दायित्व</b>						
१४	चल्ती निक्षेप						
१५	बचत निक्षेप	२६९५०१५८	२३९७४१३३	२३५६२१८	१८०२५४१८२	१९४०९१०	२७३३४३१००
१६	मुद्दी निक्षेप						
१७	ऋणपत्रहरु						
१८	सापटी	२००००१००	१९९९८१७६	०१००	१८८६०२१२०	७५६५१४०	२३६९६६३६
१९	अन्य दायित्व तथा व्यवस्थाहरु :	१५७२४१९५	८३७०९	३७५१९४	५९९३८७	४५३२९	२३३८४९८
	सण्डी क्रेडिटर्स	०					
	भूक्तानी दिनुपर्ने विल	१७६१९२					१७६१९२
	भूक्तानी दिनुपर्ने ब्याज						
	व्यवस्थाहरु	६४२१९९	८३७०९	३७५१९४	५९९३८७	४५३२९	८३०२१५
२०	प्रतिबद्धता अन्तर्गत अन्य संस्थाहरुलाई दिनुपर्ने						
२१	उपभोग भैनसकेको स्वीकृत सुविधाहरु						
२२	प्रतिपत्र/जमानत (खुद)						
२३	रिपो						
२४	क्र.स. ११ अन्तर्गतको सुविधाको भूक्तानी						
२५	अन्य						
	<b>कुल दायित्व</b>	४७७२५१२	४४०९०१९	२३९३८१२	३७४८५०१८९	२७४९९१७९	५९७९४४१०९७
	खुद सम्पत्ति	३०२०६१८९	५४८९३६८	३६२९९१२४	(३०९७८१९६)	(२४५०५)	६५८२७७४९३
	संचित खुद सम्पत्ति	३०२०६१८९	८५०२०१४९	१२९३९९१७	९०३३२१७७	६५८२७७५	

## ९. शेयर पुंजी

### ९.१ चुक्ता पूंजीमा परिवर्तन

प्रस्तुत वर्षमा चुक्त पुंजीमा परिवर्तन भएको छैन ।

९.२ मिति २०७१/१२/२२ गते बसेको विशेष साधारण सभाबाट पूंजी थप गर्ने निर्णय भए पश्चात अग्रिम भूक्तानी प्राप्त (Calls in Advance) वापत रकम रु. ६९,५०,०००/- प्राप्त भएको बाहेक भूक्तानी हुन बाँकी र जफत गरिएका कुनै शेयरहरु छैन ।

### १०. प्रस्तावित लाभांश

प्रस्तुत वर्षमा संस्थाले लाभांश प्रस्ताव गरेको छैन ।

### ११. सम्बद्ध व्यक्ति । समुह वारे जानकारी

#### ११.१ संस्थापक संस्था

संस्थापक संस्था महुली सामुदायिक विकास केन्द्रको यस कम्पनीमा २५ प्रतिशत शेयर लगानी रहेको छ । सो संस्थाबाट विभिन्न सम्पत्ति तथा दायित्व हस्तान्तरण भई आउदा सो संस्थालाई तिर्न बाँकी ऋण सापटी हिसाब रु. १५९०७२५९.९० देखिएको छ जसको दैनिक मौज्जातमा ७.५०% का दरले ब्याज भूक्तानि दिईएको छ ।

#### ११.२ प्रमुख व्यवस्थापन कर्मचारी र तिनलाई प्रदान गरिएको पारिश्रमिक र सुविधा

क्र. सं.	नाम	पद	चालु तलब भत्ता र सुविधा
१	श्यामकान्त चौधरी	प्रमुख कार्यकारी अधिकृत	४,५५,०००।००

११.३ संचालक र तिनलाई प्रदान गरिएको पारिश्रमिक र सुविधा

विवरण	रकम
संचालक समिति बैठक भत्ता	७७,०००।००
अन्य समिति उपसमिति बैठक भत्ता	३१,०००।००

११.४ संस्थापकहरूले यस संस्थाको शेयर धितो राखि कर्जा लिएको छैन । साथै संस्थापकहरूलाई कूना कर्जा प्रदान गरिएको छैन ।

१२. पट्टा

संस्थाको कुनै वित्तिय वा संचालन पट्टा संभौता भएको छैन र यस सम्बन्धि दायित्व रहेको छैन ।

१३. आय कर :

१३.१ स्थगन गरिएको कर सम्पत्ति तथा दायित्व :

स्थगन कर सम्पत्ति तथा दायित्व निम्नानुसार गणना गरिएको छ ।

विवरण	वासलातको रकम	कर आधार	अस्थाई फरक
स्थिर सम्पत्ति	२,४६२,७२३	२,४२०,३९३	४२,३३०
जम्मा सम्पत्ति	२,४६२,७२३	२,४२०,३९३	४२,३३०
सम्पत्तिमा अस्थाई फरक			४२,३३०
दायित्वमा अस्थाई फरक			-
खुद अस्थाई फरक			४२,३३०
<b>स्थगन कर दायित्व (Deferred Income Tax Liability)</b>			<b>१२,६९९</b>

१३.२ वित्तिय नाफा र कर योग्य आय बीच फरकको हिसाब मिलान तथा आयकर निर्धारण

	रकम
सम्पूर्ण कारोबार समावेश पछिको खुद नाफा	२०,६४०,६८३
कर्मचारी बोनस व्यवस्था	२,०६४,०६८
वित्तिय नाफा	१८,५७६,६९५
मरम्मत संभार	-
आर्थिक विवरणको अनुसुची अनुसार मरम्मत संभार खर्च	३६,२९०
आयकर ऐन २०५८ बमोजिम मिन्हा हुने मरम्मत संभार खर्च	३६,२९०
हास खर्च	(४२,३३०)
आर्थिक विवरणको अनुसुची अनुसार हास खर्च	७२६,३१२
आयकर ऐन २०५८ बमोजिम मिन्हा हुने हास खर्च	७६८,६४१
जरिवाना	-
जोखिम व्यहोने कोष व्यवस्था	-
आर्थिक विवरणको अनुसुची अनुसार जोखिम व्यहोने कोष व्यवस्था	२,०४७,५१२
आयकर ऐन २०५८ बमोजिम मिन्हा हुने रकम	२,०४७,५१२
गत आ.व. बाट जिम्मेवारी सरेको व्यवसायको नोक्सानी (दफा २०.१ख)	(३१३,३२५)
<b>करयोग्य आय</b>	<b>१८,२२०,९६०</b>
<b>आयकर व्यवस्था ३० प्रतिशतले</b>	<b>५,४६६,२८८</b>

१९. महली सामुदायिक विकास केन्द्रको हस्तान्तरण विवरण

शाखा संख्या	२३
खुद सदस्य संख्या	३१९७८
खुद ऋणी संख्या	२७०६७
कुल कर्मचारी	१२१
गा.वि.स. तथा नगर पालिका	२५५
केन्द्र	१५९३
समूह	६७६१
कुल बचत (रु. हजारमा)	१६८८७४१९१
असुल हुन बांकी कर्जा सापट (रु. हजारमा)	३२८१५८१०७०
भाखा नाघेको रकम (रु. हजारमा)	२५४६१०९८
खराब कर्जा व्यवस्थापन कोष (रु. हजारमा)	५८०२१२९८

साथै महली सामुदायिक विकास केन्द्रबाट रकमान्तर भई आएको पशु सुरक्षण कोष र सदस्य सुरक्षण कोष वापतको रकम रु. ८२६२५०१५० लाई अन्य स्वतन्त्र कोष अन्तर्गत राखिएको छ ।

१५. कर्मचारी आवास कोष

कर्मचारीहरूलाई घर कर्जाको व्यवस्था गरिएकोले श्रम (पहिलो संशोधन) ऐन, २०५४ को दफा ४१(१) अनुसार राखनुपर्ने कर्मचारी आवास कोषको व्यवस्था गरेको छैन ।

१६. अन्य

- १६.१ कम्पनीको कर्मचारीले पाउने उपदान दायित्व कम्पनीको कर्मचारी विनियमावली वमोजिम यस वर्ष रु. १६,३५,९६९।०० व्यवस्था गरिएको छ ।
- १६.२ कम्पनीको कर्मचारीले पाउने विदा वापतको दायित्व कम्पनीको कर्मचारी विनियमावली वमोजिम यस वर्ष रु. ६,४३,५४६।०० व्यवस्था गरिएको छ ।
- १६.३ कम्पनीको कर्मचारीले पाउने औषधी उपचार सूविधा वापतको दायित्व कम्पनीको कर्मचारी विनियमावली वमोजिम समितिले निर्णय गरे अनुसार यस वर्ष रु. ५,९७,५००।०० व्यवस्था गरिएको छ ।
- १६.४ कम्पनीले कर्मचारीहरूको लागी यस वर्ष विमा वापत रु. ७२२,३४९।०० प्रिमियम खर्च तिरेको छ ।
- १६.५ आयकर व्यवस्था अधिको नाफावाट बोनस ऐन, २०३० मा व्यवस्था भए अनुसार आयकर ऐन, २०५८ अनुरूपको करयोग्य आयको १० प्रतिशत रकम रु. २०,६४,०६८।०० कर्मचारी बोनसकोलागि व्यवस्था गरिएको छ ।
- १६.५ गत वर्षका अंकहरू आवश्यकतानुसार तुलनायोग्य बनाउन पुनः वर्गीकरण गरिएका छन् ।



2.3	Bank Balance	23,226	23,226	0	0.00	
2.4	Money at Call and Short Notice	0	0	0	#DIV/0!	
2.5	Investments *	0	0	0	#DIV/0!	
2.6	Loan and advance	543,096	543,096	0	0.00	
2.7	Fixed Assets	2,463	2,463	0	0.00	
2.8	Non Banking Assets	0	0	0	#DIV/0!	
2.9	Other Assets	5,605	5,789	-184	-0.03	
<b>3</b>	<b>Profit and Loss Account</b>					
3.1	Interest Income	99,114	94,994	4,121	0.04	
3.2	Interest Expenses	32,379	32,379	0	0.00	
	<b>A.Net Interest Income(3.1-3.2)</b>	<b>66,735</b>	<b>62,614</b>	4,121	0.06	
3.3	Commission and Other Income	775	775	0	0.00	
3.4	Foreign Exchange Gain/Loss	0	0	0	#DIV/0!	
	<b>B.Total Operation Income(A.+3.3+3.4+3.5)</b>	<b>67,510</b>	<b>63,389</b>	4,121	0.06	
3.5	Staff Expenses	32,962	32,832	130	0.00	
3.6	Other Operating Expenses	11,999	7,869	4,129.691	0.34	
	<b>C.Operating Profit Before Provision(B.-3.6-3.7)</b>	<b>22,549</b>	<b>22,688</b>	-139	-0.01	
3.7	Provision for possible Lossess	2,048	2,048	0	0.00	
	<b>D.Operating Profit(C-3.8)</b>	<b>20,502</b>	<b>20,641</b>	-139	-0.01	Audit Fee Add
3.8	Non Operating Income /Expenses(Net)	0	0	0	#DIV/0!	
3.9	Write Back Of Provision For Possible Loss	0	0	0	#DIV/0!	
	<b>E.Profit from Regular Acitivities(D+3.9+3.10)</b>	<b>20,502</b>	<b>20,641</b>	-139	-0.01	
3.1	Extraordinary Income /Expenses (Net)					
	<b>F.Profit before Bonus and Taxes(E.+3.11)</b>	<b>20,502</b>	<b>20,641</b>	-139	-0.01	
3.11	Provisoin for staff Bonus	0	2,064	-2,064	#DIV/0!	
3.12	Provision for Tax	6,150	5,479	671	0.11	Actual Tax audit
	<b>G.Net Profit /Loss(F.-3.12-3.13)</b>	<b>14,351</b>	<b>13,098</b>	1,253	0.09	

प्रगति विवरण  
(२०७१ अषाढ मसान्त)

रु."०००"

क्र.सं	विवरण	गत आ.व.को अषाढ सम्मको	यस आ.व.को मात्र		हाल सम्मको बाँकी
			यस वर्षको थप	यस महिना सम्मको	
१	कार्यक्षेत्र भएको जिल्ला संख्या	१०	०	०	१०
२	सेवा पुगेको जिल्ला संख्या	१	७	७	८
३	सेवा पुगेको गा.वि.स./न.पा. संख्या	२०	२७१	२७१	२९१
४	कुल कर्मचारी संख्या	८	१२१	१२१	१२९
५	कुल शाखा संख्या	१	२४	२४	२५
६	कुल केन्द्र संख्या	१०८	१८२४	१८२४	१९३२
७	कुल समूह संख्या	४९८	७३२५	७३२५	७८२३
८	निष्क्रिय समूह संख्या	९	१५१	१५१	१६०
९	कुल सदस्य संख्या	२४०९	३७७३२	३७७३२	४०१४१
१०	निष्क्रिय सदस्य संख्या	४४	७५४	७५४	७९८
११	कुल ऋणी संख्या	१८३२	३१३४४	३१३४४	३३१७६
१२ क	कुल कर्जा प्राप्त MCDC बाट	२७२५१५३२	३२८१५८१०७	३२८१५८१०७	३५५४०९६३९
क	लघु व्यवसाय कर्जा	२११७६४२९	२६०००२१०००	२६०००२१०००	२८११७८४२९
ख	लघु उद्यम/धितो कर्जा	४९६१७	४२४१५००	४२४१५००	९२११२००
ग	अन्य कर्जा	५५७८४०३	६७७३१६०७	६७७३१६०७	७३३१०१०१



१२ ख	कर्जा वितरण	४४१२१०००	९६३८६९१४७८	९६३८६९१४७८	९६८२८१४७८
क	लघु व्यवसाय कर्जा	३०३८१०००	६६८८९५१०००	६६८८९५१०००	६७९९३३१०००
ख	लघु उद्यम/धितो कर्जा	०१०००	१२६०३५२४	१२६०३५२४	१२६०३५२४
ग	अन्य कर्जा	१३७४१०००	२८२३७०१९५४	२८२३७०१९५४	२८३७४४१९५४
१२	कुल कर्जा वितरण	३१६६३५३२	१३९२६४७६५७	१३९२६४७६५७	१४२४३१११८९
१२.१	लघु व्यवसाय कर्जा	२४२१४१४२९	९९९८८९१७१८	९९९८८९१७१८	१०२४१०४१४७
१२.२	लघु उद्यम/धितो कर्जा	४९६१७००	१३८१५१८००	१३८१५१८००	१४३१२५००
१२.३	अन्य कर्जा	६९५२१४०३	३७८९४२१३९	३७८९४२१३९	३८५८९४१५४२
१३	कर्जाको साँवा असुली	४६४४१००२	८६८२६८१७०७	८६८२६८१७०७	८७२९१२१७०९
१३.१	लघु व्यवसाय कर्जाको साँवा असुली	१५३३१०६०	६१६४०११७३७	६१६४०११७३७	६१७९३४१७९७
१३.२	लघु उद्यम/धितो कर्जाको साँवा असुली	११०१६००	३५२७०५१	३५२७०५१	३६३७६५१
१३.३	अन्य कर्जाको साँवा असुली	३०००३४२	२४८३३९१९१९	२४८३३९१९१९	२५१३४०२६१
१४	कुल बाँकी कर्जा	२७०१९५३०	५२४३७८१५०	५२४३७८१५०	५५१३९८१४८०
१४.१	लघु व्यवसाय कर्जा बाँकी	२२६८११३६९	३८३४८७९८१	३८३४८७९८१	४०६१६९१३५०
१४.२	लघु उद्यम/धितो कर्जा बाँकी	३८६१००	१०२८८१७४९	१०२८८१७४९	१०६७४८४९
१४.३	अन्य कर्जा बाँकी	३९५२१०६१	१३०६०२१२२०	१३०६०२१२२०	१३४५५४१२८१
१५	भाखा नाघेको कर्जा रकम	१८४१८६७	२६३२१२६४	२६३२१२६४	२८१७१३१
१६	भाखा नाघेको ऋणी संख्या	५८	५३७	५३७	५९५
१७	ब्याज असुली रकम	५४९१८५७	९७५७२५	९७५७२५	९७५७२५९८
१८	असुल हुन बाँकी ब्याज रकम	०	०	०	०
१९	कर्जा नोक्सानी ब्यवस्था	४५३२१४	७८४९१७३०	७८४९१७३०	८३०२१९४४
२०	कुल बचतकर्ता संख्या	२४०९	३७७३२	३७७३२	४०१४१
२१	कुल निक्षेप रकम	१९४०११०९७	२५३९४११९०१	२५३९४११९०१	२७३३४२१९८
२१.१	अनिवार्य बचत निक्षेप	८५८९१६१७	१०५९७०६१६	१०५९७०६१६	११४५६०१२३३
२१.२	स्वेच्छिक बचत निक्षेप	१८८०१८२३	११३७४३१०३९	११३७४३१०३९	११५६२३८६२
२१.३	अन्य बचत	८९३०६५७	३४२२८१२४६	३४२२८१२४६	४३१५८१०३
२१.४	सर्वसाधारणवाट संकलन गरेको बचत		०	०	०
२१.४.१	बचत		०	०	०
२१.४.१	मुद्दति		०	०	०
२१.५	अन्य बचत निक्षेप		०	०	०
२२	कुल बचत/कुल कर्जा (%)	71.80%	48.43%	48.43%	49.57%
२३	लघु उद्यम कर्जा/कुल कर्जा (%)	1.43%	1.96%	1.96%	1.94%



**नेपाल राष्ट्र बैंक**  
लघुवित्त प्रवर्द्धन तथा सुपरिवेक्षण विभाग



केन्द्रीय कार्यालय  
वालुवाटार, काठमाडौं  
फोन: ४१२८२३  
फ्याक्स नं. ४१२२२४  
फ्याक्स : ४४१२२२४  
E-mail : mfd@nrb.org.np  
Web site : www.nrb.org.np  
टेलिग्राम "रावा"  
टेलेक्स : २२०७ रावा एनपी

८.१.२३  
०६९/०५/३

पत्र संख्या / ल.वि.प्र.सु.वि.गैरस्थलगत १/३१/०७१/७२

मिति: २०७१/०८/२५

**श्री महुली सामुदायिक लघुवित्त वित्तीय संस्था लिमिटेड**  
बकधुवा, सप्तरी ।

**विषय: वार्षिक वित्तीय विवरणहरु प्रकाशित गर्ने स्वीकृति सम्बन्धमा ।**

महाशय,

त्यस संस्थाले पेश गरेको आर्थिक वर्ष २०७०/७१ को लेखापरीक्षण भएको वासलात, नाफा नोक्सान हिसाव, सोसँग सम्बन्धित अनुसूचीहरु, लेखापरीक्षकको प्रतिवेदन, लङ्गफर्म अडिट रिपोर्ट समेतका आधारमा गैरस्थलगत सुपरिवेक्षण गर्दा देखिएका कैफियतहरुका सम्बन्धमा देहायका निर्देशनहरु दिईएको छ ।

१. यस बैंकबाट इजाजतपत्र प्राप्त बैंक तथा वित्तीय संस्थाहरुबाट मात्र कर्जा/सापटी लिने व्यवस्था मिलाउनु हुन ।
२. यस बैंकको निर्देशन नं. ६.५(ज) बमोजिम नायब कार्यकारी प्रमुख पद भन्दा तल्लो तहका कर्मचारीको बढुवा वा नयाँ पदपुर्ति गर्दा नायब कार्यकारी प्रमुखको संयोजकत्वमा पदपुर्ति समिति गठन गर्नु हुन ।
३. बैंक तथा वित्तीय संस्था सम्बन्धी ऐन, २०६३ दफा १२ बमोजिम व्यवसायिक विशेषज्ञ सञ्चालक नियुक्ति गर्नु हुन ।
४. रु. ५० हजारभन्दा बढी लगानी गर्दा कर्जा सूचना लिने व्यवस्थाको प्रभावकारीरूपमा पालना गर्नु हुन ।
५. जोखिम व्यवस्थापन गर्न त्रैमासिकरूपमा न्व ब्लबथिकष्क गर्ने व्यवस्था गर्नु हुन ।
६. संस्था सुचारु रूपले सञ्चालन गर्न आवश्यक नीति नियमहरु र ग्राहक पहिचान कार्यविधी तर्जुमा गरी यथाशीघ्र कार्यान्वयनमा ल्याउनु हुन ।
७. शाखा कार्यालयहरुको ढुकुटी तथा मार्गस्थ नगदको बीमा गर्ने कार्य यथाशीघ्र गर्नु हुन ।
८. कर्जा नीति, २०६९ बमोजिम समूह निर्माण गर्ने व्यवस्था गर्नु हुन ।
९. कर्जा नीति, २०६९ बमोजिम कर्जा फाईल अद्यावधिक गर्नु हुन ।
१०. आन्तरिक लेखा परिक्षण समितिलाई प्रभावकारी बनाई संस्था सञ्चालन गर्नु हुन ।
११. लामो समयदेखि संस्थाले पाउनु पर्ने विभिन्न शीर्षक अन्तर्गत रहेका रकमहरु असुल गर्नु हुन ।
१२. संस्थाले प्राकृतिक व्यक्तिका नाममा बचत तथा मुद्दती खातामा रहेको रु. २ लाखसम्मको निक्षेप निक्षेप तथा कर्जा सुरक्षण निगम सँग सुरक्षण गर्ने/गराउने व्यवस्था गर्नु हुन ।
१३. बाह्य लेखापरिक्षकले औल्याएका अन्य कैफियतहरु सुधार गर्नु हुन ।





**नेपाल राष्ट्र बैंक**  
**लघुवित्त प्रवर्द्धन तथा सुपरिवेक्षण विभाग**

केन्द्रीय कार्यालय  
वालुवाटार, काठमाडौं  
फोन: ४१२८२३  
फ्याक्स नं. ४१२२२४  
फ्याक्स : ४४१२२२४  
E-mail : mfd@nrb.org.np  
Web site : www.nrb.org.np  
टेलिग्राम "रावा"  
टेलेक्स : २२०७ रावा एनपी

अतः माथि उल्लेखित निर्देशनहरू संस्थाको साधारणसभा प्रयोजन तथा शेयरधनीहरूको जानकारीका लागि वार्षिक प्रतिवेदनको छुट्टै पानामा प्रकाशित गर्ने गरी आर्थिक वर्ष २०७०/७१ को वित्तीय विवरण प्रकाशित गर्न स्वीकृति प्रदान गरिएको व्यहोरा निर्णयानुसार जानकारी गराउँदछु ।

बोधार्थः  
नेपाल राष्ट्र बैंक  
बैंक तथा वित्तीय संस्था नियमन विभाग ।

भवदीय,

(उमा जोशी बोहरा)  
सहायक-निर्देशक



## टिपोट



# व्यवस्थापन समलतल



श्री श्याम कान्त चौधरी  
प्रमुख कार्यकारी अधिकृत



श्री लललत प्रसाद चौधरी  
प्रवन्धक



श्री अनुरोज कुमार ललंह  
प्रवन्धक



श्री ध्रुव कुमार यादव  
प्रवन्धक



श्री रमेश चौधरी  
स. प्रवन्धक



श्री हरल प्र. कुईराला  
स. प्रवन्धक



श्री कलषलत चौधरी  
स. प्रवन्धक



श्री साबलत्री चौधरी  
स. प्रवन्धक



श्री चन्द्र ना. चौधरी  
स. प्रवन्धक



श्री जनक कु. चौधरी  
अधिकृत

