



महुली सामुदायिक लघुवित्त वित्तीय संस्था लि.

Mahuli Samudayik Laghubitta Bittiya Sanstha Ltd.

Bakdhawa-9, Mahuli (Saptari)



तेश्रो वार्षिक प्रतिवेदन

आ.ब. २०७१/०७२

संचालक समिति



श्री प्रभु नानन्दन चौधरी
अध्यक्ष



श्री हरिश्चन्द्र सिन्हा
संचालक



श्री लक्ष्मी प्रसाद चौधरी
संचालक



श्री अनुभक्त तिवारी
संचालक



श्री रोशन कुमार मंडल
संचालक



श्री बिजुली प्रसाद चौधरी
संचालक



क.र.का. दर्ता नं. : १६८६७/०६९/०७०
महुली सामुदायिक लघुवित्त वित्तीय संस्था लि.
Mahuli Samudayik Laghubitta Bittiya Sanstha Ltd.

Bakadhuwa-9, Mahuli Saptary
प्रवेश - पत्र

शेयरधनीको नाम :-

शेयरधनीको परिचय नम्बर :-

शेयर संख्या :-

(मिति का दिन हुने महुली सामुदायिक लघुवित्त वित्तीय संस्थाको वार्षिक साधारण सभामा उपस्थित हुन जारी गरिएको प्रवेश पत्र)

द्रष्टव्य :- १) शेयरधनी आफैले खाली कोष्ठहरू भर्नु होला ।

२) सभा कक्षमा प्रवेश गर्न यो प्रवेश पत्र प्रस्तुत गर्नु अनिवार्य छ ।

प्रोक्सी फारम

श्री सञ्चालक समिति,

महुली सामुदायिक लघुवित्त वित्तीय संस्था लि.

बकधुवा ९, महुली सप्तरी

विषय :- प्रतिनिधी (प्रोक्सी) नियुक्त गरिएको बारे ।

महाशय,

..... जिल्ला न.पा./गा.वि.स. वडा नं. बस्ने म/हामी
..... ले त्यस बैंकको शेयरधनीको हैसियतले मिति
का दिन हुने मा म स्वयं उपस्थित भई छलफल गर्न तथा निर्णयमा सहभागी हुन नसक्ने भएकोले
उक्त सभामा मेरो/हाम्रो तर्फबाट भाग लिन तथा मतदान गर्नका लागि जिल्ला
..... न.पा./गा.वि.स., वडा नं. बस्ने श्री
..... लाई मेरो/हाम्रो प्रतिनिधी नियुक्त गरी पठाएको छु / पठाएका
छौं ।

प्रोक्सी लिनेले भर्ने

प्रतिनिधि नियुक्ती भएको व्यक्तीको

हस्ताक्षर नमूना :

नाम :-

ठेगाना :-

परिचय (शेयरधनी) नं. :-

शेयर प्रमाण पत्र नं. :-

शेयर संख्या :-

मिति :-

प्रोक्सी दिनेले भर्ने

निवेदकको

हस्ताक्षर नमूना :

नाम :-

ठेगाना :-

परिचय (शेयरधनी) नं. :-

शेयर प्रमाण पत्र नं. :-

शेयर संख्या :-

मिति :-

नोट :- यो निवेदन साधारण सभा हुनुभन्दा कम्तीमा ४८ घण्टा अगावै वित्तीय संस्थाको केन्द्रिय कार्यालयमा पेश गरि सक्नु पर्नेछ ।

Message from the Chairperson



Mahuli Community Laghubitta Bitya Sanstha Ltd. (MSLBSL) has been promoted by Mahuli Community Development Center known as (MCDC) a Fingo. Microfinance service is separated from NGO to be best service for the poor. Microfinance is one of mission for poverty reduction in developing country like Nepal. The power of microfinance is now well recognized to improve the socio economic condition of the poor family. It is known as the best tools to reduce poverty. Because the microfinance seeks the poor in rural area and provides the service door to door what they need. They don't need huge amount of capital they need small capital to do something by using their skill and capacity. Microfinance does not give only financial service for the poor, it delivers various types of social services to the poor and disadvantage family to aware them like financial education, health & sanitation uses toilet. It gives deferent types of training for capacity building to up lift from beegining status in the society.

Therefore, microfinance is being popular for poor community and being changed because their needs and necessity fulfill through the microfinance services. Microfinance plays unseen role in the national economical condition. It helps to raise purchasing capacity to the large number of poor people and demand being increase in the market.

In other hand, no of microfinance Institution is established and working in Nepal in same place, same area and duplication is being high. It has created the risk in microfinance sectore to achieve the national goal. At the present time, Nepal needs qualityful and sustainable microfinance services and not need large market for achieving the goal. Therefore Mahuli Community Laghu Bitta Bitya Santha has thought to change the strategy and set the revision to make qualityfule and sustainable service. But political situation is critical due to Trai madhesh movement. It has direct effected to the operation of microfinance service.

Therefore Nepal Rastriya Bank, Central Bank of Nepal has issued direction time to time to be strong finalcial Institution and sustainable financial service. Eventhough it is difficult for initial phased of Microfinancial institution to maintain CR, but it will be better in future. Most of them what are initial phased MF institution has to face to solve the problems which created by new directive of D Class Institution to maintain the paid up capital.

I would like to extend sincere thanks to all the concerned for their effort and contribution in microfinance. I want to thank them all who want to come and helps in microfinance.

Thanks for all

Prabhu Narayan Chaudhary.
Chairperson



प्रमुख कार्यकारी अधिकृतको मन्तव्य



दोश्रो साधारण सभामा पाल्नुभएका आदरनिय शेयर सदस्य महानुभावहरु तथा अन्य अतिथीगणहरु लगायत उपस्थित सबैमा यस संस्थाको तर्फबाट हार्दिक स्वागत अभिवादन गर्न चाहन्छु ।

महुली सामुदायिक लघुवित्त वीत्तीय संस्था ली.ले आज आफ्नो स्थापनाको दोश्रो वार्षिक साधारणसभा मनाईरहेको यस अवसरमा संस्थाले सञ्चालन गरीरहेका कार्यक्रमहरु, विभिन्न कृयाकलापहरु लगायतका वारेमा शेयर सदस्य महानुभावहरु, लक्षित समूह, साभेदार संस्था र सरोकारवालाहरुलाई स्वागत गरिरहन पाउदा साह्रै हर्ष र गर्वको अनुभव गरिरहेको छु । देशका न्यून र मध्यम वर्गिय परिवारहरुको पूँजीमा पहुँच अभिवृद्धि गराई उनिहरुको आर्थिक तथा सामाजिक विकासमा पूर्णरूपले समर्पित संस्थाको लागि संस्थागत सुशासन र पारदर्शिता एक महत्वपूर्ण पक्ष हो । सुशासनले संचालक समिती, शेयर सदस्य, कर्मचारी, लक्षित वर्ग, सरोकारवालाहरु, साभेदार संस्थाहरु सबैलाई अपनत्वको बोध गराउछ । यस सन्दर्भमा भन्नुपर्दा महुली सामुदायिक लघुवित्त वीत्तीय संस्थाले आफ्नो आर्थिक कारोवारको विवरण हरेक त्रैमासिकमा सार्वजनिक गर्दै आएको छ । नियमित रुपमा साधारण सभा, लेखा परिक्षण का साथै नेपाल सरकारको अन्य ऐन कानुन अनुसार वैधानिक रुपले गर्नुपर्ने अन्य कामहरु समयमै सम्पन्न गरि सुशासनको परम्परालाई कायम राखिरहेको छ ।

महुली सामुदायिक लघुवित्त वीत्तीय संस्था, महुली सामुदायिक विकास केन्द्रको १८-१९ वर्षको लघुवीत्तीय कारोवारको अथक प्रतिफलको रुप हो । यसरी हामी संग यस क्षेत्रको लामो अनुभव रहेकोमा गर्व गर्दछौं । यसैको फलस्वरुप आज यस संस्थाले देशको विकट पहाडी र तराई मधेसका ८ जिल्लाका करिब ४५ हजार भन्दा बढी घर परिवारलाई लघुवित्तका उत्पादनहरु मार्फत सेवादिइरहेको छ । सदस्यहरुको घरदैलामै सर्वसुलभ छिटो रुपमा दिन सकिने उत्पादन तथा सेवाहरु ल्याउन हामी लागि परेका छौं साथै आफ्नो सेवालालाई अभै गुणस्तरीय र सुविधा युक्त बनाउन हामी विभिन्न अध्ययन, अनुसन्धान, सदस्यहरूसंग, सरोकारवालाहरु संगको गोष्ठि, छलफल मार्फत सल्लाह सुझाव संकलन गर्ने गरेका छौं । । नेपाल राष्ट्र बैकबाट १० जिल्लामा लघुवित्त कारोवारको स्विकृति पाईसकेको अवस्थामा हामी यस आ.व.मा बाँकी २ जिल्लामा कारोवार शुरुवात गर्ने लक्ष्य अनुसार अघि बढिरहेका छौं । हाम्रो संस्था नाफामुखी भन्दा पनि सेवामुखी रहि आर्थिक रुपले पछाडी परिरहेका समुदायको पूँजीमा सहभागिता बढाउने, पूँजीमा उनिहरुको पहुँच बढाई देशको आर्थिक विकासलाई टेवा दिने अभियानमा समर्पित रहेको छ ।

यस संस्थाका सम्पूर्ण शेयर सदस्य महानुभावहरु, लघुवित्त कार्यक्रममा आवद्ध सम्पूर्ण समुदाय, लक्षित वर्ग, सरोकारवालाहरु, साभेदार संस्थाहरुका साथै नागरिक समाज, कर्मचारी तथा शुभेच्छुकहरु मार्फत पाएको अमूल्य सल्लाह सुझावलाई हृदयंगम गरि आगामी दिनमा ल्याइने कार्यक्रमहरुमा अभै सुधार गरी हामी आर्थिक तथा सामाजिक सेवालालाई निरन्तरता दिइरहने छौं ।

धन्यवाद !

श्यामकान्त चौधरी
प्रमुख कार्यकारी अधिकृत



महुली सामुदायिक लघुवित्त वित्तीय संस्था लि.

बकधुवा ९, महुली सप्तरी

सामान्य परिचय

१. परिचय

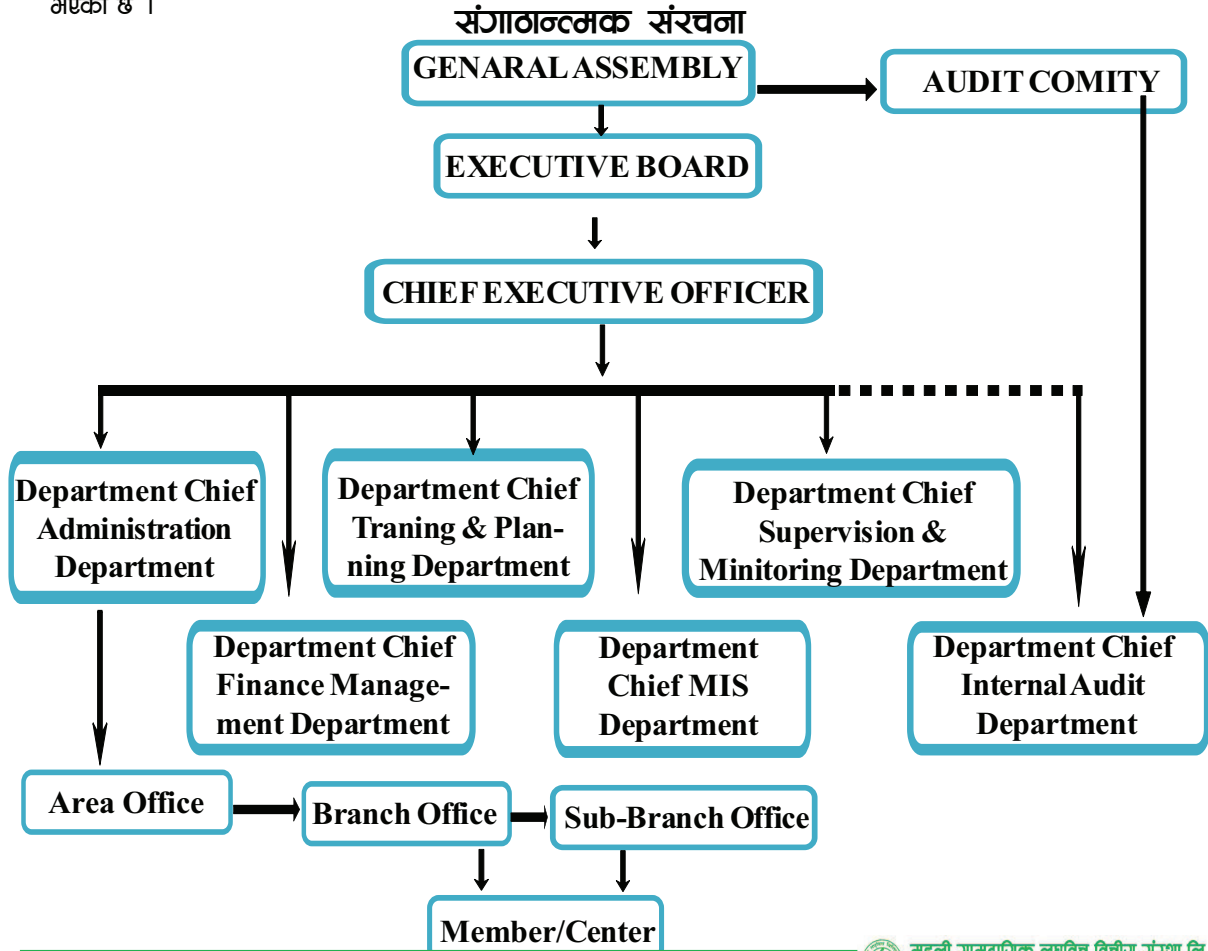
महुली सामुदायिक लघुवित्त वित्तीय संस्था एक विशुद्ध लघुवित्त वित्तीय संस्था हो । यो संस्था महुली सामुदायिक विकास केन्द्र बकधुवा - ६ वाट प्रवर्धन भई मिति २०६९ साल भदौ १७ गते कम्पनी रजिष्टार कार्यालयमा कम्पनी ऐन, २०६३ अन्तर्गत पब्लिक लि. कम्पनीको रूपमा विधिवत दर्ता भई संचालनमा रहेको छ । यस वित्तीय संस्थाले नेपाल राष्ट्र बैंकवाट मिति २०७० साल जेष्ठ २ गते १० जिल्ला कार्यक्षेत्रको स्वीकृती लिई कम्पनी रजिष्टारवाट मिति २०७० साल जेष्ठ ३० गते कारोवार संचालनको अनुमती पाएर २०७० आषाढ १ गतेवाट बैंक तथा वित्तीय संस्था नियमावली अनुसार औपचारिक रुपवाट कारोवार संचालन गरेको छ ।

२. वित्तीय संस्थाको साधारण सभा :

साधारण सभाले सब भन्दा सर्वोच्च अधिकारीक अंग हो । यसमा वर्तमान अवस्थामा संस्थापक शेयर धनी महुली साुदायिक विकास केन्द्र प्रवर्द्धक र ५४ जना व्यक्ति विशेषको शेयर स्वामित्व रहेको छ । यस सभाले संस्था संचालनको लागि चाहिने आवश्यक नीति निर्माण देखि लिएर आवश्यक निर्देशन तथा नीति नियमहरु पारित गरी संचालक समितिलाई दिन्छ । संस्थाको प्रबन्ध पत्र बमोजिम संचालक समितिको छनौट गरिन्छ ।

३. संचालक समिति :

यस वित्तीय संस्थाको ९ जनाको संचालक समितिको व्यवस्था रहेको छ, जस मध्ये महुली सामुदायिक विकास केन्द्रको तर्फवाट २ जना प्रतिनिधि, संस्थापक व्यक्ति विशेषवाट ४ जना प्रतिनिधि, सर्व साधारण समूहवाट २ जना प्रतिनिधि र १ जना व्यवसायिक विशेषज्ञ हुन्छ । हाल सर्व साधारण समूहको शेयर स्वामित्व नभएकोले ६ जनाको मात्र संचालक समिति गठन भएको छ ।



४. कानूनी मान्यता :-

कम्पनि रजिष्टार को दर्ता नम्बर : २६८६७ /०६२/०७० दर्ता मिति २०६२/५/१७ गते

नेपाल राष्ट्र बैंक इजाजत पत्र : ने.रा.बैंक/ई.प्र./'घ'/३१/०६२/०७० कारोवार गर्ने इजाजत मिति २०७०/०२/०२
वर्ग : 'घ'

स्वीकृत कार्यक्षेत्र : १० जिल्ला मात्र (सप्तरी, सिरहा, उदयपुर, सुनसरी, खोटाङ्ग, ओखलढुंगा, भोजपुर, सिन्धुली, धनकुटा र रामेछाप)

कारोवार संचालन गर्ने स्वीकृति पत्र न. कम्पनि रजिष्टार त्रिपुरेश्वरवाट मिति २०७०/०२/३० गते ।

स्थायी लेखा नम्बर : ६०१०४३४४६ आन्त्रीक राजस्व कार्यालय लहान सिरहा

कारोवार संचालन मिति : २०७०/०३/०१ गते १ वटा शाखाबाट

५. कार्यालय सम्बन्धि विवरण :-

केन्द्रिय कार्यालय :

बकधुवा ९ महुली सप्तरी
फोन नं. ०३१-४११००६, ४११००५, ४११००७
फ्याक्स नं. ०३१-४११००८
ईमेल : mahuli.slbsltd@gmail.com
mahuli_laghu@yahoo.com

शाखा कार्यालय : २५ वटा

सप्तरी : (महुली, तोपा, मलेठ, कठौना, राजविराज, कुशाहा, अर्नाहा र मल्हनियाँ) सिरहा : (लहान, भगवानपुर र कल्याणपुर जवधी) उदयपुर : (बेल्टार, गाईघाट, रामपुर र मुरकुची नेपालटार), खोटाङ्ग : (दिवतैल, अर्खौले र खोटाङ्ग बजार), सुनसरी : (चतरा र बाङ्गे), ओखलढुङ्गा : (रामबजार र मानेभञ्ज्याङ्ग), भोजपुर : (भोजपुर र घोडेटार), सिन्धुली : (कपिलाकोट)

६. अन्य विवरण :-

कुल सदस्य संख्या : ४२०६५ (२०७२ मंसिर मसान्त सम्मको)

कुल वचत : ४०,५६,२२,२२२।२२

कुल ऋणमा लगानी रहीरहेको रकम रु. ७२,६६,२४,२४४।००

प्रदान गर्ने सेवाहरु :

लघु कर्जा : सामूहिक जमानीमा अधिकतम रु. १ लाख ५० हजार सम्म र धितो जमानीमा रु. ५ लाख सम्म

लघु वचत : ग्राहक सदस्यहरुबाट

लघु विमा : लघुजीवन र पशुधन विमा

विप्रेषण : विभिन्न बैंक तथा विप्रेषण कम्पनीहरु संगको सामोदारीमा स्वदेश तथा विदेशबाट प्राप्त रकम

पूँजी :

अधिकृत पूँजी : ६ करोड
जारी पूँजी : २ करोड
चुक्ता पूँजी : १.४० करोड

७. यस वित्तीय संस्थाको (VMGO) :-

क) परीकल्पना (Vision) : विपन्न वर्ग रहित सामाजिक स्थापना गर्नु नै यस वित्तीय संस्थाको Vision हो ।

वा

वित्तीय अवसरमा पहुँच गराइ निम्न वर्गीय स्तरको विकास गरी सामुदाय तथा संस्थागत दिगोपना कायम गर्नु नै यस वित्तीय संस्थाको Vision हो ।

ख) अभियान (Mission) : लघुवित्तको माध्यमवाट अर्थ तन्त्रमा सवल बनाउनुको साथै वित्तीय वजारमा सरलता तथा सहजता ल्याउनु नै यस संस्थाको Mission हुने छ ।

ग) लक्ष्य (Goal) : यस वित्तीय संस्थाको देहाय बमोजिम लक्ष्य रहेको छ ।

- १) एक दिगो तथा गुण स्तरीय वित्तीय प्रणालीको विकास गरी संस्थागत दिगोपना कायम गर्ने ।
- २) आउदो १० वर्षमा राष्ट्रीय स्तरको संस्थाको रूपमा स्थापित गर्ने ।
- ३) आउदो २५ वर्षमा आर्थिकरूपले पछि परेको निम्न वर्गीय सामाज शून्य हुने छ ।





महुली सामुदायिक लघुवित्त वित्तीय संस्था लि. बकधुवा ९, महुली सप्तरी

तेश्रो वार्षिक साधारण सभा सम्बन्धी सूचना

(प्रथम पटक प्रकाशित मिति २०७२/०९/०७ गते)

आदरणीय शेयरधनी महानभावहरु,

यस वित्तीय संस्थाको मिति २०७१/०९/०४ गते शनिवार बसेको सञ्चालक समितिको ४० औं बैठकको निर्णय बमोजिम वित्तीय संस्थाको तेश्रो वार्षिक साधारण सभा निम्न विषयहरु उपर छलफल गर्न देहाय बमोजिमको मिति, समय र स्थानमा बस्ने भएको हुँदा कम्पनि ऐन "२०६३" को दफा ६७(२) अनुसार शेयरधनी महानुभावहरुको जानकारीको लागि यो सूचना प्रकाशित गरिएको छ।

सभा बस्ने मिति, समय र स्थान :-

- मिति :- २०७२ साल पौष २९ गते बुधवार
समय :- विहान ११.०० बजे
स्थान :- महुली सामुदायिक विकास केन्द्रको नयाँ भवन, महुली सप्तरी

छलफलका विषयहरु :-

- १) सञ्चालक समितिको तर्फबाट अध्यक्षज्यूले पेश गर्नुहुने वार्षिक प्रतिवेदन तथा आ.ब. ०७१/०७२ को आर्थिक प्रतिवेदन बासलात तथा नाफा नोक्सान हिस्साव, नगद प्रवाह विवरण र सम्बन्धित अनुसूचीहरु पारित गर्ने।
- २) आ.ब. ०७२/०७३ को वार्षिक बजेट तथा कार्ययोजना पारित गर्ने सम्बन्धमा।
- ३) आ.ब. २०७२/०७३ को कारोवारहरुको लेखापरीक्षण गर्नको लागि लेखापरीक्षक नियुक्ति गर्ने र निजको पारिश्रमिक निर्धारण गर्ने।
- ४) विविध।
- ५) विशेष प्रस्तावहरु
 - १) सर्व साधारणको लागी साधारण शेयर जारी गर्ने सम्बन्धमा।
 - २) बोनस शेयर सम्बन्धमा।

सञ्चालक समितिको आज्ञाले,
प्रमुख कार्यकारी अधिकृत



महली सामुदायिक लघुवित्त वित्तीय संस्था लि.
बकधुवा - ९ महली
तेश्रो वार्षिक साधारण सभामा
अध्यक्षज्यूबाट प्रस्तुत संचालक समितिको प्रतिवेदन

सेयरधनी तथा उपस्थित महानुभावहरु,

महली सामुदायिक लघुवित्त वित्तीय संस्था लि. को तेश्रो वार्षिक साधारण सभामा उपस्थित हुनु भएका सेयरधनी लगायत सम्पूर्ण महानुभावहरुलाई यस वित्तीय संस्थाको संचालक समिति र मेरो आफ्नो तर्फबाट हार्दिक स्वागत गर्दछु।

तेश्रो वार्षिक साधारण सभाको यस अवसरमा यहाँहरु समक्ष विगत आर्थिक वर्ष २०७१/७२ मा वित्तीय संस्थाले हासिल गरेका उपलब्धी तथा सामना गर्नु परेका चुनौतिहरु र चालु आर्थिक वर्ष २०७२/७३ को लागि लिइएका रणनीति तथा कार्यक्रम संचालनका कार्यनीति लगायतका विविध विषयहरुमा देहाय बमोजिमको प्रतिवेदन प्रस्तुत गर्न पाउँदा मलाई खुसी लागेको छ। यहाँहरुको छलफल तथा सकारात्मक सुझाव एवम् मार्गदर्शन सहित उक्त प्रतिवेदन स्वीकृत हुने विश्वास लिएको छु।

१. यस वित्तीय संस्थाको पूँजीगत संरचना :

यस वित्तीय संस्थाको स्वीकृत पूँजीगत संरचना यस प्रकार रहेको छ।

(क) स्वीकृत पूँजी

यस वित्तीय संस्थाको संस्थापकहरु प्रवर्द्धक गैर सरकारी संस्था महली सामुदायिक विकास केन्द्र तथा अन्य ५४ जना व्यक्तीहरुको संस्थापन २ करोड जारी पूँजीको ७०% र ३०% को अनुपातमा रहेको छ।

क्र.स.	विवरण	पूँजी संरचना	शेयर स्वामित्व
१.	अधिकृत पूँजी	६ करोड	
२.	जारी पूँजी	२ करोड	
३.	चुक्ता पूँजी ७०% ले	१ करोड ४० लाख	संस्थापकहरु महली सा.वि.के.को २५% र व्यक्ति विशेषको ४५%
	जारी पूँजीको ३०% ले	६० लाख	सर्व साधारणलाई छुटयाइएको

(ख) प्रस्तावित पूँजी

नेपाल राष्ट्र बैंकले तोकेको न्यूनतम पूँजी कोष प्रयाप्ता अनुपात नपुग भएको अवस्थामा यस वित्तीय संस्थाको संचालकहरुले पूँजीकोष अनुपात पुऱ्याउन कम्पनी ऐन, २०६३ को दफा ६७ बमोजिम मिति २०७० साल चैत्र २२ गते विशेष साधारण सभाबाट निम्न बमोजिमको पूँजी वृद्धि गर्ने निर्णय पारित भयो।

क्र.स.	पुँजी विवरण	संस्थापन अवस्थाको	थप गर्ने वा बृद्धि गर्ने	कायम हुने	स्वामित्व
१.	अधिकृत पूँजी	६ करोड	९ करोड	१५ करोड	
२.	जारी पूँजी	२ करोड	२ करोड	४ करोड	
३.	चुक्ता पूँजी ७०% ले	१ करोड ४० लाख	१ करोड ४० लाख	२ करोड ८० लाख	तत्काल संस्थापक समुह
	३० % ले	६० लाख	६० लाख	१ करोड २० लाख	सर्व साधारण समुह

त्यस पूँजीको परीपुर्ती गर्न तत्काल हकप्रद शेयर जारी गरी पूँजी पुरयाउने रणनीति बमोजिम विशेष साधारण सभाको निर्णय बमोजिम प्रक्रिया अगाडी बढी रहेको कुरा सम्पूर्ण शेयरधनी महानुभावहरुमा जानकारीको लागि अनुरोध छ।

२. नेपालमा लघुवित्त कार्यक्रम :

नेपालमा लघुवित्त सम्बन्धी कार्यक्रमले करिब दुई दशक यतादेखि व्यापकता पाएको छ। गरिबी न्यूनिकरणको लागि लघुवित्त सम्बन्धी कार्यक्रम एक आधारभूत र अपरिहार्य साधन बन्न पुगेको छ।

२०७२ असोज मसान्तसम्म देशमा 'क' वर्ग का ३० वाणिज्य बैंकहरु, 'ख' वर्ग का ७६ विकास बैंकहरु, 'ग' वर्ग का ४८ वित्त कम्पनीहरु, 'घ' वर्ग का ४० लघुवित्त विकास बैंक तथा वित्तीय संस्थाहरु छन् भने नेपाल राष्ट्र बैंकबाट स्वीकृति प्राप्त गरी लघु कर्जा कारोवार गर्ने २७ वटा गैर सरकारी FI ngo संस्थाहरु र सीमित बैकिङ्ग कारोवार गर्ने १५ वचत तथा ऋण सहकारी संस्था तथा ८ वटा अन्य संस्थाहरु समेत जम्मा २४४ बैंक तथा वित्तीय संस्थाहरु लघुवित्त क्षेत्रमा प्रत्यक्ष वा अप्रत्यक्ष रूपमा कार्यरत रहेका छन्। २०७२ साल मन्सीर मसान्तसम्म यस वित्तीय संस्थाले ४३३०६ घर परिवारका सामाजिक तथा आर्थिक रूपले उपेक्षित तथा विपन्न वर्गका महिलाहरुलाई लघुवित्त सेवा पुऱ्याई आर्थिक तथा सामाजिक स्तर उकास्न भूमिका खेल्दै आइरहेको छ।

३. विगत वर्षको कारोवारको सिंहावलोकन :

देशमा विद्यमान संक्रमणकालको कारणले देशको समग्र आर्थिक तथा सामाजिक वातावरण सहज र अनुकूल रहन सकेन । लघुवित्त सेवा दिने संस्थाको संख्यामा वृद्धि भई एकै कार्यक्षेत्रमा शाखा कार्यालय विस्तारसंगै सदस्यको कर्जाको दोहोरोपनाको समस्या र प्रतिस्पर्धा बढ्दै गएको अवस्था छ भने, यस वित्तीय संस्था बैधानिक रुपमा एक प्रबद्धित तथा रुपान्तरित नयाँ संस्था भएकोले पूँजी कोष प्रयाप्ताको समस्या खेप्नु परेको छ । यसले लघुवित्त व्यवसायमा पनि चुनौतीपूर्ण र जोखिमपूर्ण अवस्था रहयो । एकातर्फ तीव्र प्रतिस्पर्धा, अर्को तर्फ कर्मचारीहरुको असन्तुष्टीले कार्य प्रगतिमा केही अवरोधको बावजूद पनि कारोवारमा वृद्धि गर्न सफल भएको छ ।

यस बैंकको आ.व. २०७०/७१ र आ.व. २०७१/७२ को कार्य प्रगति तथा वित्तीय स्थितिको तुलनात्मक संक्षिप्त विवरण :

रु. ०००

क्र.स.	विवरण	आ.व.	आ.व.	वृद्धि	%	आ.व.	आ.व.	वृद्धि	%
		२०७०/०७१	२०७१/०७२			२०७१/०७२	२०७२/०७३		
		आषाढ	आषाढ			मन्सीर	मन्सीर		
१	शेयर पूँजी	२०,१५०.००	२१,३२०.००	१,१७०.००	५.८१%	२१,०९४.००	२१,४२०.००	३२६.००	१.५५%
२	जगेडा कोषहरु	२१,२१६.२५	५१,२६९.६४५४५४	३०,०५३.३९७०४४	१४१.६५%	३३,७५८.६६	६२,५२७.२६	२८,७६८.६०	८५.११%
३	तिर्न बाकी कर्जा	२३६,१६६.३६	३१९,६७५.५४	८३,५०९.१७८८६	३५.३६%	२८०,०५७.२४	३३२,३६३.९०	५२,३०६.६६	१८.६८%
४	निक्षेप तथा दायित्व	२७३,३४३.००	३६८,९२६.३६	९५,५८३.३६	३४.९७%	३०४,०२१.३६	४०५,६२२.९२	१०१,६०१.५६	३३.४२%
५	कर्जा सापट तथा वित्त खरिद	५४३,०९५.५४	७३५,८८१.८७	१९२,७८६.३४	३५.५०%	५९३,३०२.३१	७८५,६८४.२९	१९२,३८१.९८	३२.४३%
६	कारोवार मुनाफा	२०,६४०.६८	४४,२८३.७८	२३,६४३.१०	११४.५५%	१७,९४६.३०	१७,८६९.२४	(७७.०७)	-०.४३%
७	खुद मुनाफा	१३,०९७.६३	३०,०५३.४०	१६,९५५.७७	१२९.४६%	१२,५६२.४१	११,२५७.६२	(१,३०४.७९)	-१०.३९%
८	संचित मुनाफा	१०,३३४.२२	३४,३७६.९४	२४,०४२.७२	२३२.६५%	२०,३८४.१५	४३,३८३.०३	२२,९९८.८८	११२.८३%
९	पूँजी कोष प्रयाप्ता	८.३६%	१०.७५%	२.३९%	२८.६१%	९.९९%	११.३९%	१.४०%	१३.९९%
१०.	असुली दर	९९.६८%	९९.८६%	०.१८%	०.१८%	९९.७९%	९९.८९%	०.१०%	०.१०%

क) शेयर पूँजी

यस वित्तीय संस्थाको गत आ.व. २०७०/७१ को चुक्ता पूँजीमा रु. २ करोड १ लाख ५० हजारमा वृद्धि भई समीक्षा आ.व. २०७१/०७२ को आषाढमा रु ११ लाख ७० हजार ले वृद्धि भई रु २ करोड १३ लाख २० हजार पुगेको छ ।

ख) जगेडा कोष :

त्यस्तै, जगेडा तथा कोषहरुमा गत आ.व. रु. २ करोड १२ लाख १६ हजार २ सय ४८ मा ३ करोड ५३ लाख ३ सय ९७ रुपैया ४४ पैसाले वृद्धि भई ५ करोड १२ लाख ६९ हजार ६ सय ४५ रुपैया ४५ पैसा संचित भएको छ ।

ग) तिर्न बाकी कर्जा तथा सापट :

गत आ.व. रु. २३ करोड ६१ लाख ६६ हजार ३ सय ६१ रुपैयाँ ३४ पैसामा रु. ८ करोड ३५ लाख १३ हजार १ सय ७८ रुपैयाँ ८६ पैसाले वृद्धि भई रु. ३१ करोड ९६ लाख ७९ हजार ५ सय ४० रुपैयाँ २० पैसा रहेको छ ।

घ) निक्षेप तथा दायित्व :

गत आ.व. रु. २७ करोड ३३ लाख ४२ हजार ९ सय ९८ रुपैयाँमा रु. ९ करोड ५५ लाख ८३ हजार ३ सय ५७ रुपैयाँले वृद्धि भई रु. ३६ करोड ८९ लाख २६ हजार ३ सय ५५ रुपैयाँ रहेको छ ।

ड) कर्जा सापट तथा विल्स खरिद :

गत आ.व. रु. ५४ करोड ३० लाख ९५ हजार ५ सय ३५ रुपैयाँमा रु. १९ करोड २७ लाख ८६ हजार ३ सय ३५ रुपैयाँले वृद्धि भई रु. ७३ करोड ५८ लाख ८१ हजार ८ सय ७० रुपैयाँ रहेको छ ।

च) खुद मुनाफा :

खुद मुनाफामा गत आ.व. भन्दा १ करोड ६९ लाख ५५ हजार ७ सय ७० रुपैया ४० पैसाले वृद्धि भई रु ३ करोड ५३ हजार ३ सय ९७ रुपैया ४ पैसा घाटा पुर्ती गरी कायम भएको छ ।

च) पूँजी कोष प्रयाप्ता :

पूँजी कोष प्रयाप्ता आ.व. ०७०/०७१ मा पूँजी कोष प्रयाप्ता ८.३६% रहेकोमा कोषमा २.३९% ले वृद्धि भई सो पूँजी प्रयाप्ता कोष १०.७५% पुगेको र यस समिक्षा अवधिमा १.४०% ले वृद्धि भई ११.३९% पुगेको छ र तोकिएको मापदण्ड पुरा गर्न सफल भएको छ ।

त्यसै गरी कर्जा असुली दरमा ०.१८% ले सुधार भई ९९.८६% पुगेको छ , जुन सुधार पक्षको सुचकको रूपमा लिन सकिन्छ ।

छ) समिक्षा वर्षको तुलनात्मक स्थिति :

समिक्षा वर्षको मन्सीर मसान्तको अन्तमा शोयर पूँजी ३ लाख २६ हजारले वृद्धि भई रु. २ करोड १४ लाख ४२ हजार पुगेको छ । गत मन्सीरको तुलनामा १.५५% ले वृद्धि भएको छ भने जगोडा कोषमा रु २ करोड ८७ लाख ४८ हजार ६ सय ३ रुपैयाँले वृद्धि भई रु ६ करोड २५ लाख २७ हजार २ सय ६४ पुगेको छ, ८५.११ % ले वृद्धि भएको छ । कर्जा सापट तर्फ रु १९ करोड २३ लाख ८१ हजार ९ सय ८४ ले वृद्धि भई ७८ करोड ५६ लाख ८४ हजार २ सय ९४ पुगेको छ जुन ३२.४३% ले वृद्धि भएको छ । त्यसै गरी निक्षेप तर्फ १० करोड १६ लाख १ हजार ५ सय ६३ ले वृद्धि भई रु ४० करोड ५६ लाख २२ हजार ९ सय २२ पुगेको छ जुन समिक्षा वर्षमा ३३.४२% ले वृद्धि भएको छ । कर्जा तथा विल्स तर्फ समिक्षा वर्षको अन्तमा खुद मुनाफा १३ लाख ०४ हजार ७ सय ९४ ले घटेको छ । जुन देशमा विद्यमान तराई मधेशको आन्दोलनको असर हो ।

४) राष्ट्रिय तथा अन्तर्राष्ट्रिय परिस्थितिबाट कारोबारमा परेको असर :

अन्तर्राष्ट्रिय परिस्थितिले हाम्रो यस वित्तीय संस्थाको कारोबारमा असर परेको अवस्था हालसम्म देखिएको छैन तर राष्ट्रिय परिस्थितिले भने केही असर पारेको छ । देशमा राजनीतिक स्थिरता अझै पनि कायम नरहेको र विगत ५ महिना देखीको बन्दको कारणले आर्थिक र सामाजिक पक्षमा घेरै असरहरु विद्यमानै रहेको देखिन्छ । जसबाट यस वित्तीय संस्थाको कारोबारमा पनि असर पर्न गएको छ ।

५) आन्त्रीक परिस्थितिबाट कारोबारमा परेको असर :

वाह्य परिस्थिति भन्दा आन्त्रीक परिस्थितिबाट यस वित्तीय संस्थामा कारोबार केही प्रभावित भएको देखिन्छ । पूँजी कोष प्रयाप्ताको कारणले समेय सापेक्ष कारोबार बढाउन र प्रतिष्पर्धी संस्था तथा राष्ट्र बैकले बेला बेलामा कायम गरेको ऋण सिमा बमोजिम कारोबार बढाउन नसकेको अवस्था रहेको थियो भने दिन प्रति दिनको महगी र त्यसबाट कर्मचारीहरुमा बढेको असन्तुष्टी र उच्च आकांक्षाले संस्थाको कृयाकलाप समेत प्रभावित हुन पुग्यो ।

६) पूँजी वृद्धि :

गत आ.व.को अन्तमा शोयर पूँजी रु. १ करोड ४० लाख ० हजार ० सय रहेकोमा यस अवधिमा मिति २०७० साल चैत्र महिना २२ गते वसेको विशेष साधारण सभाको निर्णय बमोजिम पूँजी कोष प्रयाप्ताको आभावले हक प्रद शोयर १ :१ को अनुपातमा जारी गरे अनुसार ७४ लाख २० हजार शोयर पूँजीमा वृद्धि भई २ करोड १४ लाख २० हजार पुगेको छ । र १:१ को अनुपातमा पूँजी वृद्धि गर्ने भनिए पनि संस्थापकहरुको व्यक्तीगत कारणले सो अनुसार पूँजी थप गर्ने असमर्थ भएको कारण हाल ३ वटा बैक तथा वित्तीय संस्थालाई हकप्रद शोयर हस्तान्तर गर्न सहमतीको प्रक्रियामा रहेको र राष्ट्र बैकबाट सहमती पश्चात पूँजी वृद्धि हुने छ ।

७) कार्यक्षेत्र तथा कार्यक्रम विस्तार :

महली सामुदायिक विकास केन्द्र बाट हस्तान्तरित भई आएका सप्तरी, सिरहा, सुनसरी, उदयपुर, भोजपुर, खोटाङ्ग, ओखलढुंगा र सिन्धुली का २४ वटा शाखा, उपशाखा कार्यालयहरुले कार्यक्षेत्रमा कार्य भई रहेको छ भने भोजपुर जिल्लामा १ वटा शाखा थप्न सफल भएको छ र शाखा संख्या २५ पुगेको छ । र केही दिन भित्रने सिन्धुली जिल्लाको खन्याखर्क भने स्थानमा १ शाखा थप गर्ने जसको राष्ट्र बैकबाट स्वीकृती समेत प्राप्त भई सकेको छ ।

८) संचालक समिति :

यस वित्तीय संस्थाको संचालक मिति २०७० पुष २७ गतेमा सम्पन्न प्रथम साधारण सभाद्वारा छनौट संस्थापक समूहको ६ जना मध्ये २ जना महुली सामुदायिक विकास केन्द्रबाट आएको प्रतिनिधि श्री प्रभु नारायण चौधरी, र विजली प्रसाद चौधरी, त्यसै गरी व्यक्ति विशेषबाट श्री हरिश्चन्द्र सिन्हा, श्री लक्ष्मी प्रसाद चौधरी, श्री रोशन कुमार मण्डर र श्री भानुभक्त निरौला गरी सर्वसम्मतबाट संचालक समिति गठन भएको छ। एक वर्षमा जम्मा बैठक संख्या १४ वटा गरी यस वित्तीय संस्थाको कार्य प्रगति, संस्थामा आई परेको समस्या तथा चुनौतीहरु वारे बृहत छलफल गरी आवश्यक निर्णय गरी व्यवस्थापन टिमलाई निर्देशन दिइएको छ। संचालक समितिको बैठक भन्ना रु ७५ हजार र उप समितिहरुलाई ३६ हजार मात्र उपलब्ध गराएको छ।

९) प्रमुख कार्यकारी अधिकृत

यस वित्तीय संस्थाको प्रमुख कार्यकारी अधिकृत श्री श्याम कान्त चौधरीले मिति २०७०/०४/०९ गते देखि संचालक समिति तर्फबाट प्रतिनिधित्व हुने गरी संचालक समितिको सदस्य तथा प्रमुख कार्यकारी अधिकृतको कामकाज सम्हाल्दै आउनु भएकोमा प्रथम साधारण सभाबाट उहाँ संचालक नभई पूर्ण प्रमुख कार्यकारी अधिकृतको जिम्मेवारी सम्हाल्नु भएको छ। उहाँको एक वर्ष तलव तथा सुविधामा ४ लाख ५५ हजार गएको छ।

१०) कारोबारलाई असर पार्ने मुख्य कुराहरु :

देशभित्रको वर्तमान राजनैतिक अवस्था आर्थिक वातावरण विकासका लागि पूर्णरूपले अनुकूल भइसकेको छैन। नेपाल राष्ट्र बैंक लगायतका नियमक निकायले गर्ने नियमन, निर्देशनको परिवर्तनबाट सिर्जना हुन सक्ने सम्भावित जोखिम प्रति पनि सदैव सजग रहनु परेको छ। यस बाहेक निम्न कुराले बैंकको कारोबारलाई असर पार्ने देखिन्छ।

- १) लघुवित्त सेवा प्रदायक संस्थाहरु तथा तिनका शाखा वृद्धिले प्रतिस्पर्धा अझ बढ्ने तथा सेवाग्राहीले एकभन्दा बढी यस्ता संस्थाको सदस्यता लिई कर्जा लिन सक्ने सम्भावना बढ्दै गएको र अस्वस्थ प्रतिस्पर्धाले ग्राहक पलायन, ऋण असुलीमा कठिनाई जस्ता समस्या उत्पन्न हुन सक्ने देखिन्छ।
- २) 'क' वर्गका वाणिज्य बैंकहरु, 'ख' वर्गका विकास बैंकहरुले पनि Branchless Banking, Mobile Banking को माध्यमबाट विपन्न वर्गमा कर्जा लगानीको दायरा विस्तार गरेकोले भविष्यमा बढ्न जाने प्रतिस्पर्धाप्रति सजग रहनुपर्ने भएको छ।
- ३) पूँजी कोष प्रयाप्ताको आभावले कर्जा लगानीमा प्रत्यक्ष असर परेको हो। नियमनकारी निकायले तोकेको मापदण्ड भन्दा पूँजी कोष प्रयाप्ता कायम गरी मात्र कारोवार गर्ने प्रावधान अनुसार सोचेको जस्तो लगानी गर्न नसकेको हो।
- ४) समिक्षा वर्षमा जाति तराई मधेश आन्दोलनको कारणबाट श्रृजित अवस्थाको कारणले योजना बमोजिम लगानी नहुनु लगानी भए पनि व्यापार व्यवसाय, कल कारखाना तथा अन्य उद्योग धन्दा समेत बन्दाको कारणले आर्थिक बन्द भई किस्ता तिर्न समेत अठ्यारो भएको अवस्था छ।

यी असरलाई न्यूनिकरण गर्दै संस्थालाई प्रभावकारी ढंगले अगाडि बढाउन प्रयत्नरत छौं। यस कार्यमा शेयरधनी महानुभावहरुबाट सकारात्मक सल्लाह, सुझावहरुको अपेक्षा गरिएको छ र प्राप्त हुने नै छ।

११) मानव संसाधन तथा तालिम :

यस वित्तीय संस्थाको कारोवार संचालनको लागि समीक्षा अवधिमा १४४ जना कर्मचारी कार्यरत रहेका छन्। गत वर्ष १२९ जना मौजुदा कर्मचारीहरु मध्ये ३३ जना नयाँ कर्मचारी प्रशिक्षार्थीको रुपमा भर्ना गरि १५ जना कर्मचारीहरु नितिगत कार्यवाहीमा परेर अवकास पाएका छन्। समीक्षा अवधिमा विभिन्न तहका कर्मचारीहरुलाई विभिन्न किसिमका स-शुल्क क्षमता अभिवृद्धि तालिममा भाग लिन पठाइ दक्ष जन शक्ति निर्माण गर्न कदम निरन्तर चालु रहने छ। चालू आर्थिक वर्षको बाँकी अवधिमा पनि कर्मचारीहरुलाई क्षमता अभिवृद्धि गर्न आवश्यक तालिम प्रदान गर्न विशेष जोड दिइनेछ।

ग्राहक सदस्यहरुका लागि विभिन्न ४ वटा तालिम गोष्ठी संचालन गरी १२० जनालाई शीप तथा क्षमतावृद्धि तालिम दिइएको छ भने १३० वटा पुनर्ताजगी तालिम सम्पन्न गरिएको छ र सो पुनर्ताजगी तालिममा ३२५० सदस्यको सहभागिता रहेको थियो।

त्यस्तै ग्राहक सदस्यहरुको लागि व्यावसायिक पशु पालन सम्बन्धी अध्ययन अबलोकन भ्रमणको आयोजना गरिएकोमा उक्त कार्यक्रममा ५६ जना सदस्यहरु सहभागी भएको थियो।

व्यवस्थापन र कर्मचारी बीच नियमित सम्पर्क, समन्वय र संचारको लागि शाखा र केन्द्रीय/कंपोरेट कार्यालय स्तरमा नियमित कर्मचारी बैठक बसी महत्वपूर्ण विषयहरूमा निर्णय लिंदा राय सुभाब लिनुको साथै शाखा प्रबन्धक र कंपोरेट कार्यालयका कर्मचारीहरूको संयुक्त गोष्ठी संचालन गरी काम कारवाहीमा समन्वय र एकरूपता ल्याउने कार्यलाई निरन्तरता दिइएको छ ।

संचालक समितिको सदस्यको संयोजकत्वमा कर्मचारी व्यवस्थापन र सेवा सुविधा समिति गठन गरी कर्मचारीको वृत्ति विकास र सेवा सुविधा वृद्धि सम्बन्धमा उक्त समितिबाट प्राप्त सुभाबको आधारमा निर्णय लिने परिपाटी कायम गरिएको छ । कर्मचारी व्यवस्थापन तथा सेवा सुविधा समितिलाई रु ७ हजार बैठक भक्ता उपलब्ध गराएको छ ।

१२) लेखापरीक्षण प्रतिवेदन र संचालक समितिको प्रतिक्रिया :

नियमित कारोबारका सामान्य कुराहरू बाहेक लेखापरीक्षण प्रतिवेदनमा कुनै नकारात्मक कुरा उल्लेख छैन । लेखापरीक्षकको प्रतिवेदनबाट प्राप्त सुभाबहरूमा संचालक समितिको ध्यानाकर्षण भएको छ । लेखापरीक्षकले दिनुभएका व्यवहारिक सुभाबहरूलाई दैनिक काम कारवाहीका क्रममा अनुशासन गर्न व्यवस्थापनलाई निर्देशन दिइएको छ ।

१३) आन्तरिक नियन्त्रण प्रणाली :

वित्तीय कारोबारमा निहित कर्जा जोखिम, बजार जोखिम तथा सञ्चालन जोखिम लगायतलाई मध्यनजर गर्दै वित्तीय संस्थाले आन्तरिक नियन्त्रण प्रणालीलाई दृढ बनाउने नीति अपनाउने प्रयास रहेको छ । वित्तीय संस्थाको कारोबारमा रहेका जोखिम व्यवस्थापन तथा न्यूनिकरणको लागि जोखिम व्यवस्थापन उपसमिति गठन भएको छ । संस्थाको नीति, नियम तथा परिपत्रहरूको परिपालनाको अवस्था निरन्तररूपमा अनुगमन गर्न संचालक समिति अन्तर्गत आन्तरिक लेखापरीक्षण समिति र आन्तरिक लेखापरीक्षण विभागको व्यवस्था रहेको छ । आन्तरिक नियन्त्रण सबल बनाउनको लागि संस्थाबाट संचालक समितिले एक उच्च स्तरीय अनुगमन समिति समेत गठन गरेको छ । नियमित अनुगमन, आन्तरिक लेखा परीक्षण, प्रशासनिक नियन्त्रण, मासिक बैठक र वार्षिक समीक्षा गरी आवश्यक सल्लाह र सुभाबहरू संकलन गर्ने गरिएको छ । त्यसै गरी संस्थालाई सुसंचालनका लागि आवश्यक नीति, नियम, विनियम तथा निर्देशिकाहरू तर्जुमा गरी कार्यान्वयनमा ल्याउदै गरिएको र आवश्यकता अनुसार थप तथा परिमार्जन गर्दै लगिनेछ ।

१४) लेखा परीक्षण समिति :

यस वित्तीय संस्थाको सञ्चालक समितिका सदस्यहरू श्री रोशन कुमार मण्डर संयोजक र श्री श्रीप्रसाद चौधरी सदस्य तथा आन्तरिक लेखापरीक्षण विभाग प्रमुख सहित जम्मा ३ जनाको लेखापरीक्षण समिति रहेको छ । सो समितिले वित्तीय स्थितिको समीक्षा, आन्तरिक नियन्त्रण, जोखिम व्यवस्थापन, लेखापरीक्षण कार्यक्रम तर्जुमा र लेखापरीक्षणको परिणाम सम्बन्धमा विस्तृत छलफल गरी सञ्चालक समितिमा आफ्नो राय तथा सुभाब पेश गर्ने गरेको छ । सञ्चालक समितिले लेखापरीक्षण समितिबाट प्राप्त राय तथा सुभाबको आधारमा व्यवस्थापनलाई समय समयमा आवश्यक निर्देशन दिने गरेको छ र नितिगत वेरुजु हुने रकमहरू तथा कार्यहरूमा गम्भीरपूर्वक ध्यान दिई असुल उपर समेत गराउन लगाएको छ । साथै बाह्य लेखापरीक्षकको प्रतिवेदनमा औल्याएका कैफियतहरूमाथि विस्तृत छलफल गरी प्रस्तुत गर्ने गरेको छ ।

समीक्षा आ.व.मा आ.ले.प. विभागबाट २५ वटा शाखा र १ केन्द्रीय कार्यालय गरि वर्षमा १०४ वटा आ.ले.प. हुनु पर्नेमा मात्र ४५ वटा आ.ले.प. भई प्रतिवेदन तैयार भएको छ । यस पक्षमा अभ्युत्साहकारी बनाउन तथा लक्ष्य अनुरूप कार्य गर्न आ.ले.प.समितिलाई सुभाब तथा व्यवस्थापनलाई निर्देशन दिइएको छ ।

यसबाट बैकको काम कारवाही व्यवस्थित बनाउन योगदान पुगेको व्यहोरा म यहाँ उल्लेख गर्न चाहन्छु । समीक्षा आ.व.मा यस समितिका पदाधिकारीलाई बैठक भक्ता बापत आर्थिक वर्ष भरिमा जम्मा रु १६ हजार प्रदान गरिएको छ ।

१५) जोखिम व्यवस्थापन समिति :

यस वित्तीय संस्थाको संचालक सदस्य श्री विजली प्रसाद चौधरी ज्युको संयोजकत्वमा ३ सदसीय एक जोखिम व्यवस्थापन समितिको गठन भएको छ । उक्त समितिले प्रत्येक ३/३ महिनामा बैठक बसी प्रतिवेदनहरूको अनुगमन तथा मुल्यांकन गरी कारोबारमा हुने गरेको जोखिम सम्बन्धि छलफल गरी व्यवस्थापनलाई सुभाब र समितिमा प्रतिवेदन दिने व्यवस्था रहेको छ । त्यस विषयमा संचालक समितिले आवश्यक सुभाबमा गम्भीररूपमा लिई निर्णय लिनु पर्ने बुँदाहरूमा निर्णय लिने सहितको निर्देशन व्यवस्थापन पक्षलाई दिने परिपाटीको विकास गरेको छ । तर अझै यस पक्षमा सुधार गर्नु पर्ने तथा प्रभावकारी बनाइनु पर्ने पक्षहरू रहेको देखिएको छ र सधारका कदमहरू कृमिकरूपमा अगाडी सार्दै जाने भनी विश्वास दिलाउन चाहन्छु ।

१६) अनुगमण समिति :

यस वित्तीय संस्थाको संचालक सदस्य श्री हरिश्चन्द्र सिन्हाको संयोजकत्वमा ३ सदसीय एक उच्च स्तरीय अनुगमण समितिको गठन गरिएको छ । उक्त समितिले प्रत्येक ३/३ महिनामा स्थालगत अनुगमण गरी बैठक बस्ने र अनुगमणको क्रममा देखिएको कमी कमजोरीहरूको प्रतिवेदन संचालक समितिको बैठकमा पेश गर्ने गरेको छ । त्यस विषयमा संचालक समितिले आवश्यक सुझाव सहितको निर्देशन व्यवस्थापन पक्षलाई दिने परीपाटीको विकास गरेको छ ।

१७) . व्यवस्थापकीय खर्च र नाफा नोक्सान स्थिति : २०७२ आषाढ मसान्तको :

क) व्यवस्थापकीय खर्चको तुलनात्मक विवरण :

क्र.स.	खर्च विवरण	अनुसची	गत आ.व. २०७०/०७१	आ.व. २०७१/०७२	बृद्धि	बृद्धि %
१	कर्मचारी खर्च	४.१७	३२,८३१.८०	४२,३३६.५०	९,५०४.७०	२८.९५%
२	संचालन खर्च	४.१८	७,८६९.०५	९,८३४.११	१,९६५.०६	२४.९७%
३	व्याज खर्च	४.१५	३२,३७९.३१	४०,३७८.८७	७,९९९.५६	२४.७१%
जम्मा कारोवार तथा खर्च			७३,०८०.१६	९२,५४९.४८	१९,४६९.३२	२६.६४%
४	सम्भावित नोक्सानी व्यवस्था	४.१९	२,०४७.५१	२,१८८.२९	१४०.७८	६.८८%
कुल संस्थागत खर्च			७५,१२७.६८	९४,७३७.७७	१९,६१०.०९	२६.१०%

ख) आम्दानीको तुलनात्मक विवरण :

क्र.स.	आम्दानी विवरण	अनुसची	गत आ.व. २०७०/०७१	आ.व. २०७१/०७२	बृद्धि	बृद्धि %
१	व्याज आम्दानी	४.१४	९४,९९३.७६	१३७,८९४.००	४२,९००.२४	४५.१६%
२	कमीशन तथा संचालन आम्दानी	४.१६	७७४.६०	१,१२७.५५	३५२.९५	४५.५७%
जम्मा कारोवार आम्दानी			९५,७६८.३६	१३९,०२१.५६	४३,२५३.२०	४५.१६%
कुल संस्थागत खर्च			७५,१२७.६८	९४,७३७.७७	१९,६१०.०९	२६.१०%
४	कारोवार नाफा/नोक्सान		२०,६४०.६८	४४,२८३.७८	२३,६४३.१०	११४.५५%
	कर्मचारी बोनस व्यवस्था		२,०६४.०७	४,४२८.३८	२,३६४.३१	११४.५५%
	कर व्यवस्था खर्च		५,४७८.९९	९,८०२.०१	४,३२३.०२	७८.९०%
	खुद मुनाफा		१३,०९७.६३	३०,०५३.४०	१६,९५५.७७	१२९.४६%

समिक्षा वर्षको

१८) . समिक्षा वर्षको व्यवस्थापकीय खर्च र नाफा नोक्सान स्थिति : २०७२ मंसिर मसान्तको

क्र.स.	खर्च विवरण	अनुसची	गत आ.व. २०७०/०७१	आ.व. २०७१/०७२	बृद्धि	बृद्धि %
			मंसिर	मंसिर		
१	कर्मचारी खर्च	४.१७	१६,५४९.४०	२१,४२४.३४	४,८७४.९४	२९.४६%
२	संचालन खर्च	४.१८	४,५९७.८८	५,७६९.३९	१,१७१.५१	२५.४८%
३	व्याज खर्च	४.१५	१५,७१२.४४	२०,७१८.३८	५,००५.९४	३१.८६%
जम्मा कारोवार तथा खर्च			३६,८५९.७३	४७,९१२.१२	११,०५२.३९	२९.९९%
४	सम्भावित नोक्सानी व्यवस्था	४.१९	५२०.९४	५५७.९३	३६.९९	७.०७%
कुल संस्थागत खर्च			३७,३८०.६७	४८,४७०.०५	११,०८९.३८	२९.६७%

आम्दानी विवरण

क्र.स.	आम्दानी विवरण	अनुसची	गत आ.व.	आ.व.	बृद्धि	बृद्धि %
			२०७०/०७१	२०७१/०७२		
			मसिर	मसिर		
१	व्याज आम्दानी	४.१४	५४,९२१.२०	६५,९११.६४	१०,९९०.४५	२०.०१%
२	कमीशन तथा संचालन आम्दानी	४.१६	३५२.११	३१८.६४	(३३.४७)	-९.५१%
	सम्भावित नोक्सानी व्यवस्थावाट फिर्ता		५३.६६	१०९.००	५५.३४	१०३.१२%
	जम्मा कारोवार आम्दानी		५५,२७३.३१	६६,२३०.२८	१०,९५६.९८	१९.८२%
	कुल संस्थागत खर्च		३७,३८०.६७	४८,४७०.०५	११,०८९.३८	२९.६७%
४	कारोवार नाफा/नोक्सान		१७,८९२.६४	१७,७६०.२४	(१३२.४१)	-०.७४%
	कर्मचारी बोनस व्यवस्था		-	१,७८६.९२	१,७८६.९२	१००.००%
	कर व्यवस्था खर्च		५,३८३.८९	४,८२४.६९	(५५९.२०)	-१०.३९%
	खुद मुनाफा		१२,५०८.७५	११,१४८.६२	(१,३६०.१३)	-१०.८७%

क) खर्च तर्फ :

आर्थिक वर्ष २०७१/७२ मा यस वित्तीय संस्थाको कुल खर्चहरू रु. ९ करोड ४७ लाख ३७ हजार ७ सय ७१ मध्ये ४ करोड २३ लाख ३६ हजार ५ सय पैसा २४ कर्मचारी तलव भत्ता शीर्षकमा खर्च भएको छ । यो खर्च कुल खर्चको ४४.६९ % भएको छ भने संचालन खर्च शीर्षकमा ९८ लाख ३४ हजार १ सय १४ रुपैया ६७ पैसा खर्च भएको छ र यो खर्च कुल खर्चको १०.३८ % रहेको छ । त्यसै गरी वित्तीय खर्चमा रु ४ करोड ३ लाख ७८ हजार ८ सय ६५ पैसा ६६ यस शीर्षकमा खर्च भएको छ जुन ४२.६२% पुगेको छ । वित्तीय खर्चमा अन्य कोष लागतको गणना गरिएको छैन ।

ख) आमदानी तर्फ :

आर्थिक वर्ष २०७१/७२ मा रु. १३ करोड ७८ लाख ९४ हजार २ रुपैया व्याज असुली भएको छ । गत वर्ष को तुलनामा ४५.१६% ले बढी हो । अन्य आम्दानीमा रेमीटान्स, सेवा शुल्क तथा विविध आमदनी रु ११ लाख २७ हजार ५ सय ५४ रुपैया आमदनी भएको छ, जुन गत वर्षको भन्दा ४५.५७% ले बढी भएको छ ।

१९) यस वित्तीय संस्थाको आ.व. २०७१/०७२ को प्रगति निम्नानुसार रहेको छ ।

क्र.सं.	विवरण	आ.व. २०७०/०७१ का	आ.व. २०७१/०७२ को
१	कुल शाखा संख्या	२५	२५
२.	कुल सदस्य	४०१४१	४६७६४
३.	कुल ऋणी	३३१७६	४१४७५
४.	कुल कर्जा वितरण	१,४२४,३११,१८९।००	२८७३८१४१८९।००
	यस वर्षको कर्जा वितरण	१,०६८,९०१,५५०।००	१,४४९,५०३,०००।००
५.	कुल कर्जा असुली	८७२,९१२,७०९।००	२,१२७,४४१,२९४।००
	यस वर्षको कर्जा असुली	८६८,२६८,७०७।००	१,२५४,५२८,५८५।००
६.	कुल बाँकी कर्जा	५५१,३९८,४८०।००	७४६,३७२,८९५।००
७.	कुल बचत रकम	२७३,३४२,९९८।००	३६८,९२६,३५५।००
८.	कुल आम्दानी	९,९८८,८९४।३२	१३९,०२१,५५६।४९
९.	कुल खर्च	७९,३८०,९३२।७२	९४,७३६,४३५।५७
१०.	खुद मुनाफा	१३,०९७,६२६।६४	३०,०५३,३९७।०४

क) समिक्षा वर्षको तुलनात्मक विश्लेषणात्मक स्थिति:

१) बजार व्यवस्थापन तथा सदस्य विस्तार :

यस वित्तीयको प्रगति प्रतिवेदन वर्षको अन्तसम्ममा थप कार्यक्षेत्र तथा शाखा विस्तार हुन सकेन । सदस्य विस्तार तर्फ ६६२३ परिवारलाई आवद्ध गराई ४६७६४ सदस्य पुरयाउन सफल भएको छ भने ८२९९ परिवारमा थप कर्जा सुविधामा पहुँच गराई ४१४७५ परिवारमा कर्जा सुविधा प्रवाह गर्न सफल भएको छ ।

२) लगानी असुली स्थिति :

प्रगति प्रतिवेदन वर्षको अन्तसम्ममा गत आ.व.मा १०६ करोड, ८९ लाख १ हजार पाँच सय पचास कर्जा प्रवाह गरेको थियो भने यस आ.व.मा १४४ करोड ९५ लाख ३ हजार कर्जा प्रवाह गरेको छ । गत आ.व.को तुलनामा ३५.६% ले कर्जा प्रवाहमा वृद्धि भएको छ । त्यसै गरी कर्जा असुली तर्फ गत आ.व.मा रु ८६ करोड ८२ लाख ६८ हजार ७ सय ७ मात्र असुली भएको थियो भने यस आ.व.मा उक्त रकम १२५ करोड, ४५ लाख २८ हजार ५ सय ८५ असुली भएको छ ।

गत वर्ष समिक्षा अवधिमा यस वित्तीय संस्थाले कुल रु ५२ करोड ६९ लाख ४ हजार ८ सय मात्र कर्जा वितरण गरेकोमा यस समिक्षा वर्षमा रु ६३ करोड ७७ लाख ४८ हजार लगानी भएको छ । गत वर्षको तुलनामा सोही अवधिमा उक्त कर्जा प्रवाह ११ करोड ८ लाख ४३ हजार १ सय ८० रुपैयाँले वृद्धि भएको छ जुन गत समिक्षा वर्ष भन्दा २१.०४% ले वृद्धि भएको छ । त्यसै गरी गत समिक्षा वर्षमा रु ४७ करोड ६२ लाख ३० हजार ७ सय ७२ कर्जा असुली गरेको थियो भने यस वर्ष सोही अवधिमा रु ५८ करोड ७४ लाख ९६ हजार ६ सय ५१ कर्जा असुली भएको छ र असुली प्रतिशत ९९.८७ रहेको छ ।

त्यसै गत समिक्षा वर्षमा भाखा नाघेको रकम रु २७ लाख ८४ हजार ४ सय ६६ रहेकोमा यस समिक्षा वर्षमा उक्त रकम रु २ लाख १९ हजार ९ सय ८० ले वृद्धि भई रु ३० लाख ३ हजार ७ सय ४६ पुगेको छ । जुन गत वर्षको तुलनामा ७.८८% ले वृद्धि भएको छ ।

३) व्याज असुली :

त्यसै समिक्षा वर्षमा २०७२ मन्सीर मसान्तको अन्तमा व्याज आम्दानी रु ६ करोड ५९ लाख ११ हजार ६ सय ४३ असुली भएको छ भने गत वर्ष ७१ मन्सीर मसान्तमा यो आम्दानी रु ५ करोड ४९ लाख २१ हजार १ सय ९७ पैसा ८७ असुली भएको थियो । गत वर्षको तुलनामा यो रकम १ करोड ९ लाख ९० हजार ४ सय ५० ले वृद्धि भएको छ । त्यसै गरी अन्य आम्दानी शिर्षकमा ३ लाख १८ हजार ६ सय ४० भएको छ भने गत वर्षको तुलनामा ३३ हजार ४ सय ७० ले घटेको छ ।

त्यसै समिक्षा वर्षको खर्च विश्लेषण गर्दा यस वित्तीय संस्थाको कुल खर्च रु ४ करोड ८४ लाख ७० हजार ४ सय ९३ रुपैयाँ ३९ पैसा रहेको छ । गत वर्षको तुलनामा कुल खर्चमा रु १ करोड १० लाख ८९ हजार ३ सय ८२ पैसा १२ ले वृद्धि भएको छ । जुन गत समिक्षा वर्षको तुलनामा २९.६७% ले वृद्धि भएको छ । यस चालु वर्षको समिक्षा वर्षमा कुल खर्च मध्ये २ करोड १४ लाख २४ हजार ४ सय ४२ पैसा ६८ कर्मचारी तलव भत्ता तथा सुविधा शिर्षकमा भएको छ जुन कुल खर्चको ४४.२०% पुगेको छ र गत वर्षको तुलनामा दशमलव २९.४६% बढेको छ । त्यसै संचालन खर्च शिर्षकमा रु ५७ लाख ६९ हजार ३ सय ९४ पैसा ५३ भएको छ जुन कुल खर्चको ११.९०% मात्र रहेको छ । गत वर्षको समिक्षा वर्ष भन्दा २५.४८% ले बढेको छ ।

त्यसै वित्तीय खर्च शिर्षकमा रु २ करोड ७ लाख १८ हजार ३ सय ८४ पैसा १८ भएको छ जुन गत वर्षको समिक्षा वर्ष भन्दा ३१.८६% ले वृद्धि भएको छ भने कुल खर्चको ४२.७४% रहेको छ ।

ख) मुनाफा स्थिति

यस वित्तीय संस्थाको गत आर्थिक वर्ष २०७०/७१ मा खुद मुनाफा रु.१ करोड ३० लाख ९७ हजार ६ सय २६ पैसा ६३ भएको थियो भने यस आ.व.२०७१/०७२ मा खुद मुनाफा रु. ३ करोड ५३ हजार ३ सय ९७ पैसा ४ भएको छ । जुन गत वर्ष भन्दा १२९.४६% ले वृद्धि भएको छ ।

त्यसै समिक्षा वर्षमा खुद मुनाफा रु १ करोड २५ लाख ६२ हजार ४ सय १३ पैसा ४९ भएकोमा उक्त मुनाफा त्यही अवधिमा रु १३ लाख ६० हजार १ सय ३३ पैसा ३ ले घटी भई रु १ करोड ११ लाख ४८ हजार ६ सय १७ पैसा ४६ भएको छ जुन गत समिक्षा वर्ष भन्दा १०.८७% ले घटेको छ ।

ग) मुनाफा बाँडफाड

आ.ब. २०७१/०७२ मा यस वित्तीय संस्थाले प्रति शेयर रु. २१४.६७ आम्दानी गर्‍यो । यस वर्षको खुद मुनाफा रु. ३ करोड ५३ हजार ३ सय ९७ पैसा ४ मध्ये २० % ले हुने रकम रु ६० लाख १० हजार ६ सय ७९ पैसा ४१ साधारण जगेडामा सारिएको छ भने २ करोड ४० लाख ४२ हजार ७ सय १७ पैसा ६३ संचित मुनाफा हिसावमा राखिएको छ ।

घ) प्रति शेयर आमदानी

समिक्षा वर्ष २०७१ मन्सीरको अन्तमा यस वित्तीय संस्थाले प्रति शेयर रु ८९.७३ आम्दानी गरेको थियो भने यस समिक्षा वर्षमा ९.३२ ले घटेर प्रति शेयर रु ८०.४१ आम्दानी पुगेको छ ।

ङ) प्रति रुपैया लगानी खर्च :

गत वर्षमा प्रति रुपैया लगानी खर्च ०.०३६ पैसा रहेकोमा सोही खर्च यस समिक्षा अवधिमा प्रति रुपैया ०.०४३ पैसा रहेको छ । गत वर्षको भन्दा सोही अवधि ०.००७ पैसाले घटेको छ ।

च) कर्जा लगानीमा जोखिम :

गत वर्षमा कर्जा लगानी जोखिम ०.४१ % रहेकोमा यस समिक्षा वर्षमा सोही अवधिमा कर्जा लगानी जोखिम ०.३८% रहेको छ । गत वर्षको भन्दा सोही अवधि ०.०३% ले घटेको छ ।

छ) सम्पतिमा प्रतिफल :

गत समिक्षा वर्षमा सम्पतिमा प्रतिफल ६.६८% रहेकोमा यस समिक्षा वर्षमा सोही अवधिमा उक्त प्रतिफल ०.३८% ले हास भई ६.३८% पुगेको छ ।

ज) पूँजीमा प्रतिफल

गत समिक्षा वर्षमा पूँजीमा प्रतिफल ३२.६१% रहेकोमा यस समिक्षा वर्षमा सोही अवधिमा उक्त प्रतिफल ७.३०% ले हास भई २५.५८ % मा पुगेको छ ।

२०). भावी योजना :-

आर्थिक वर्ष २०७२/०७३ को कार्यक्रम अनुसार विपन्न वर्गको लघुवित्त सेवामा पहुँच बढाउने योजना आगामी वर्षहरूमा क्रमशः कार्यक्षेत्र विस्तार गर्दै थप कार्यालयहरू स्थापना गर्ने, पुराना शाखाहरूलाई पूर्ण सक्षमतामा सञ्चालन गर्ने, आवश्यक जनशक्तिको व्यवस्थापन गर्ने, दक्ष जनशक्तिको विकास गरी सेवामा गुणस्तर कायम गर्ने र कारोबारलाई पूर्ण रुपमा अनलाईन सोफ्टवेयर माफर्त संचालन गर्ने योजना रहेको छ ।

ख) यस वित्तीय संस्थाको आ.ब. २०७२/०७३ को प्रक्षेपित लक्ष्य निम्नानुसार रहेको छ ।

क्र.सं.	विवरण	आ.ब. २०७२/०७३ को अनुमानित लक्ष्य
१	कुल शाखा संख्या	२८
२.	कुल सदस्य	५६८१३
३.	कुल ऋणी	३०९८५
४.	कुल कर्जा वितरण	५,३१७,६७४,६८९।००
	यस वर्षको कर्जा वितरण	२,४४३,८६०,५००।००
५.	कुल कर्जा असुली	४,०५१,७६३,१०५।००
	यस वर्षको कर्जा असुली	१,९२४,३२१,८११।००
६.	कुल बाँकी कर्जा	१,२७८,३९६,०३३।००
७.	कुल बचत रकम	५६७,०००,०५३।००
८.	कुल आम्दानी	२६३,८७१,९३३।२३
९.	कुल खर्च	२३३,८२८,४१७।१४
१०.	खुद मुनाफा	१८,९४७,४१५।१३

अन्तमा :

यस वित्तीय संस्थालाई सेवा गर्ने महत्वपूर्ण अवसर दिएर बैकलाई यस गौरवपूर्ण अवस्थासम्म पुऱ्याउने ग्राहक सदस्य महिलावर्गलाई हार्दिक धन्यवाद प्रदान गर्दछु। सदस्यहरूबाट यस संस्था प्रति देखाएको विश्वासलाई कदर तथा सहानुताई गर्दै समस्त सदस्य महानुभावहरूलाई विशेष धन्यवाद दिन चाहन्छु।

संस्थाको कार्य सम्पादनमा निरन्तर सहयोग, प्रोत्साहन र मार्गदर्शन गरी सहयोग गर्ने सबै सेयरधनी संस्था तथा महानुभावहरू, नेपाल सरकार, नेपाल राष्ट्र बैंक, महुली सामुदायिक विकास केन्द्र लगायत सबैलाई हार्दिक आभार प्रकट गर्दछु।

परिश्रम साथ समयमा नै लेखापरीक्षण सम्पन्न गरिदिने लेखापरीक्षक तथा संस्थाको उन्नति प्रगतिमा आफ्नो क्षेत्रबाट आ-आफ्नो कार्य सुचारुरूपले संचालन गरी संस्थाको कार्यसफलतामा योगदान पुऱ्याउने प्रमुख कार्यकारी अधिकृत सहित वित्तीय संस्थाको व्यवस्थापन र सम्पूर्ण कर्मचारीहरूलाई हार्दिक धन्यवाद दिन चाहन्छु।

साथै, आगामी दिनमा पनि यस वित्तीय संस्थाको सञ्चालक समिति तथा व्यवस्थापनले ग्राहक वर्ग र सेयरधनी महानुभावहरूकै आकांक्षा अनुसार काम गर्दै जानेछौं भन्ने विश्वास पुनः दिलाउन चाहन्छु।

अतः यस वित्तीय संस्थाको स्थापना, कार्य संचालन तथा प्रगतिको लागि प्रत्यक्ष वा अप्रत्यक्ष रूपले सहयोग गर्ने सबै सदस्य महानुभावहरू, संस्थाहरू तथा शुभ चिन्तकहरूलाई सञ्चालक समिति तथा मेरो आफ्नो तर्फबाट कृतज्ञता सहित धन्यवाद दिदै भविष्यमा पनि यस संस्थाको उत्तरोत्तर प्रगतिको लागि आवश्यक सल्लाह, सुझाव र सहयोग प्राप्त भइरहने छ भन्ने आशा राखेको छु।

धन्यवाद !

सञ्चालक समितिको तर्फबाट
प्रभु नारायण चौधरी
अध्यक्ष
मिति २०७१ पौष २९ गते बुधवार

कम्पनी ऐन, २०६३ को दफा १०९ अन्तर्गत सञ्चालक समितिको छुट्टै प्रतिवेदनमा उल्लेख गर्नु पर्ने विवरणहरूका बाँकी बुँदाहरू

- क) समिक्षा वर्षमा कुनै किसिमको शेयर जफत भएको छैन ।
 ख) समिक्षा वर्षमा वित्तीय संस्थाको कुनै किसिमको मुख्य वा सहायक कम्पनी नरहेको ।
 ग) यस वित्तीय संस्थाको ५% वा सो भन्दा बढी शेयर ग्राहण गर्ने आधारभूत शेयरधनीका रूपमा प्रवर्द्धक संस्था महली सामुदायिक विकास केन्द्र, बकधुवा ६, महली सप्तरी रहेको छ ।
 घ) आर्थिक वर्ष २०७१/७२को अन्तसम्ममा बैकका संचालक तथा पदाधिकारीहरूले देहाय बमोजिमको सेयर धारण गरेका छन् :

क्र.सं.	नाम	ग्रहण गरेको कुल शेयर	
		व्यक्तिगत	प्रतिनिधित्व गर्ने संस्था
१.	श्री प्रभु नारायण चौधरी	८९९० कित्ता	संस्थागत प्रतिनिधी MCDC
२.	श्री हरिश्चन्द्र सिन्हा	४००० कित्ता	संस्थापक शेयरसमूह
३.	श्री भानुभक्त निरौला	५००० कित्ता	संस्थापक शेयरसमूह
४.	श्री लक्ष्मी प्रसाद चौधरी	२००० कित्ता	संस्थापक शेयरसमूह
५.	श्री विजुली प्रसाद चौधरी	२०१० कित्ता	संस्थागत प्रतिनिधी MCDC
६.	श्री रोशन कुमार मंडर	५०० कित्ता	संस्थापक शेयरसमूह

- ड) विगत आर्थिक वर्षमा यस बैकसँग सम्बन्धित सम्भौताहरूमा यस कम्पनीका कुनै संचालक तथा निजको नजिकको नातेदारको कुनै व्यक्तिगत स्वार्थ रहेको जानकारी छैन । बैकका सञ्चालक, प्रमुख कार्यकारी अधिकृत, कम्पनीका आधारभूत शेयरधनी वा निजको नजिकको नातेदार वा निज संलग्न रहेको फर्म, कम्पनी वा संगठित संस्थाबाट बैकसँग कुनै कुरोबार भएको छैन ।
- च) समीक्षा वर्षमा बैकले आफ्नो कुनै सेयर आफूले खरिद गरेको छैन ।
- छ) समीक्षा वर्षमा बैकले कम्पनी ऐन, २०६३ को दफा १४१ बमोजिम कुनै सम्पत्ति खरिद वा बिक्री गरेको छैन
- ज) संचालकहरू, प्रमुख कार्यकारी अधिकृत, लेखापरिक्षकलाई आ.व.२०७१/७२ मा भूक्तानी भएको रकम:
 क) संचालकहरूलाई बैठक भत्ता बापत रु. १,११,०००/- भूक्तानि गरिएको छ ।
 ख) प्रमुख कार्यकारी अधिकृतलाई पारिश्रमिकको रूपमा रु. ४,५५,०००/- भूक्तानि गरिएको छ ।
 ग) लेखापरिक्षकलाई भूक्तानि गरिएको पारिश्रमिक ६७,८००/- अक्षरेपी सरसठी हजार आठ सय मात्र पारिश्रमिक भूक्तानि गरिएको छ ।
- झ) २०७२ आषाढ मसान्तसम्म शेयरधनीहरूले लाभांश बापत बुझिलिन बाँकी नरहेको ।
 ञ) कम्पनी ऐन तथा अन्य प्रचलित कानून बमोजिम यस प्रतिवेदनमा खुलाउनु पर्ने अन्य कुरा छैनन् ।
 ट) अन्य आवश्यक कुराहरू : छैनन् ।

संजय चौधरी युग्म पुरोहित
Sanjay Chaudhary & Associates
Chartered Accountants

Jwagal, Kopundole, Lalitpur
Post Box 11438, Kathmandu, Nepal
Email: scanepal@gmail.com
URL: www.scanepal.com.np

स्वतंत्र लेखापरीक्षकको प्रतिवेदन

श्री महुली सामुदायिक लघुवित्त वित्तीय संस्था लिमिटेडका

शेयरधनि महानुभावहरू

हामीले श्री महुली सामुदायिक लघुवित्त वित्तीय संस्था लिमिटेड को २०७२ आषाढ मसान्तको वासलात र उक्त मितिमा समाप्त भएको आर्थिक वर्षको संलग्न नाफा नोक्सान हिसाब, नगद प्रवाह विवरण तथा इक्वीटीमा भएको परिवर्तन विवरण लेखापरीक्षण गरेका छौं ।

व्यवस्थापनको दायित्व

लेखा, आन्तरिक नियन्त्रण तथा वित्तीय विवरण सम्बन्धि प्रणाली तथा ढाँचाको विकास तथा कार्यान्वयन वित्तीय संस्थाको व्यवस्थापनको दायित्व हो । वित्तीय संस्थाको व्यवस्थापनको दायित्व अन्तर्गत वित्तीय विवरण गलत थाँकडा, जालसाजी र सारभूत रूपमा बुझि रहित छ भनी वित्तीय विवरण तयारी र प्रस्तुतीकरण गर्ने सम्बन्धी आन्तरिक नियंत्रण प्रणालीको तर्जुमा, कार्यान्वयन र संचालन गर्ने कार्य, लेखानीतिको छनीट तथा कार्यान्वयन, एवं लेखा सम्बन्धी महत्वपूर्ण अनुमान पर्वछन् ।

लेखापरीक्षकको दायित्व

हाम्रो कार्य कम्पनीले राखी देखाएको धेरैसा एवं कागजातहरू माथि नेपाल लेखापरीक्षणमान अनुरूप लेखापरीक्षण गरि प्रस्तुत वित्तीय विवरण उपर विचार व्यक्त गर्नु रहेको छ । उपरोक्तानुसार मन्तव्य दिन हामीले उपरोक्त वित्तीय विवरणहरू नेपाल लेखापरीक्षण मान अनुसार लेखापरीक्षण गरेका छौं । वित्तीय विवरणहरू सारभूतरूपमा गलत थाँकडा रहित छन् भन्ने कुरामा विश्वस्त हुनका लागि यी मान अनुसार लेखापरीक्षण योजना तयार गरी तदनुसार लेखापरीक्षण सम्पन्न गर्नु पर्दछ । वित्तीय विवरणमा उल्लेखित रकम र खुलाइएका अन्य विवरणलाई पुष्ट्याई गर्ने प्रमाणको छड्के परीक्षण समेत लेखापरीक्षणमा समावेश हुन्छ । कम्पनीले अबलम्वन गरेको लेखा सिद्धान्त, व्यवस्थापनले गरेको महत्वपूर्ण लेखा अनुमान एवं वित्तीय विवरण प्रस्तुतीको समग्र स्थितिको मुल्याङ्कन पनि लेखा परीक्षणमा समावेश हुन्छ । लेखापरीक्षणले हाम्रो रायलाई प्रयाप्त आधार प्रदान गर्ने कुरामा हामी विश्वस्त छौं ।

लेखापरीक्षण मन्तव्य

हाम्रो रायमा र हामीले जाने बुझे हम्म तथा हामीलाई उपलब्ध गराइएको सूचनाको आधारमा संलग्न वासलातले संस्थाको २०७२ आषाढ मासान्तको यथार्थ आर्थिक अवस्थाको एवं संलग्न नाफा नोक्सान हिसाब तथा नगद प्रवाह विवरणले सोही मितिमा समाप्त भएको आर्थिक वर्षको क्रमशः संचालन नतीजा तथा नगद प्रवाहको प्रचलित कानूनका अधिनमा रही लागु गर्न सकिने हदसम्म नेपाल लेखामान अनुसार समुचित चित्रण गर्दछन् ।



संजय चौधरी एण्ड एसोसिएट्स
Sanjay Chaudhary & Associates
Chartered Accountants

अन्य ऐन तथा नियममा तोकिएको व्यहोरा सम्बन्धी प्रतिवेदन

कम्पनी ऐन, २०६३ मा उल्लेखित प्रावधानहरू बमोजिमको प्रतिवेदन

१. लेखापरीक्षणको लागि हाम्रो जानकारी तथा विश्वास अनुसार आवश्यक सूचना एवं स्पष्टिकरण प्राप्त भयो ।
२. हाम्रो रायमा पैसा भएको वासलात, नाफा नोक्सान हिसाब र नगद प्रवाह विवरण लगायतका वित्तीय विवरणहरू नेपाल राष्ट्र बैंकले तोकेको ढाँचामा र तरीका अनुरूप तयार भएको छ र उक्त वित्तीय विवरणहरू संस्थाले राखेको हिसाब किताब, बही खाता, शेस्ता र लेखासंग दुरुस्त रहेको छ ।
३. कम्पनीको हिसाब किताब, बही खाता, शेस्ता र लेखा प्रचलित कानून बमोजिम राखिएको छ ।
४. संस्थाको कुनै पदाधिकारिले कानून विपरीत कुनै कामकाज वा वेहिसाब वा अनियमित कार्य वा संस्थालाई हानी नोक्सानी गरे गराएको हाम्रो जानकारीमा आएको छैन ।
५. हाम्रो रायमा संस्थाको कारोबार सन्तोषप्रद रूपबाट संचालन भएको छ ।

बैंक तथा वित्तीय संस्था सम्बन्धी ऐन, २०६३ मा उल्लेखित प्रावधानहरू बमोजिमको प्रतिवेदन

६. संस्थाको पूंजी कोष र जोखिम व्यहोर्ने कोष पर्याप्त मात्रामा रहेको छ ।
७. संस्थाले नेपाल राष्ट्र बैंकले दिएको निर्देशन विपरीत कार्य गरेको हाम्रो जानकारीमा आएको छैन ।
८. संस्थाले निक्षेपकर्ता र लगानीकर्ताको हित संरक्षण हुने कार्य गरेको छ ।
९. संस्थाका कार्यालयहरूबाट प्राप्त विवरणहरू लेखापरीक्षणकालागि पर्याप्त रहेको छ ।

स्थान: काठमाण्डौं
मिति: १५ असोज २०७२



सिए. संजय कुमार चौधरी
प्रिन्सिपल
मि. संजय चौधरी एण्ड एसोसिएट्स
चाटर्ड एकाउण्टेण्ट्स



महुली सामुदायिक लघुवित्त वित्तीय संस्था लि.

२०७२ साल अषढ मसान्तको

वासलात

पुंजी तथा दायित्व	अनुसूची	चालू आ.व. रु.	गत आ.व. रु.
१. शेयर पुंजी	४.१	२१,३२०,०००.००	२०,१५०,०००.००
२. जगेडा तथा कोषहरु	४.२	५१,२६९,६४५.४५	२१,२१६,२४८.४१
३. ऋण पत्र तथा वण्ड	४.३	-	-
४. तिर्न बाकि कर्जा तथा सापट	४.४	३१९,६७९,५४०.२०	२३६,१६६,३६१.३४
५. निक्षेप तथा दायित्व	४.५	३६८,९२६,३५५.००	२७३,३४२,९९८.००
६. भुक्तानी तिर्नु पर्ने बिल		-	-
७. प्रस्तावित तथा भुक्तानी दिनवांकी लाभांस		-	-
८. आयकर दायित्व		९,४१३,५११.६८	५,४६६,२८८.०५
९. अन्य दायित्व	४.६	४१,३५१,५८६.९६	१९,३११,२९५.२४
कुल पुंजी तथा दायित्व :		८११,९६०,६३९.२९	५७५,६५३,१९१.०४

सम्पति	अनुसूची	चालू आ.व.रु.	गत आ.व.रु.
१. नगद मौज्जात		१,८१७,११४.००	१,०७९,५८२.३५
२. नेपाल राष्ट्र बैकमा रहेको मौज्जात		-	-
३. बैक/वित्तिय संस्थामा रहेको मौज्जात	४.७	५४,९४२,४६०.४५	२३,२२६,१५७.५६
४. माग तथा अत्य सूचनामा प्राप्तहुने रकम		-	-
५. लगानी	४.८	-	-
६. कर्जा सापट तथा बिल खरिद	४.९	७३५,८८१,८७०.००	५४३,०९५,५३५.००
७. स्थिर सम्पति	४.१०	४,६९९,८५५.९७	२,४६२,७२३.००
८. गैर बैकिग सम्पति	४.११	-	-
९. अन्य सम्पति	४.१२	१४,६१९,३३८.८७	५,७८९,१९३.१३
कुल सम्पति		८११,९६०,६३९.२९	५७५,६५३,१९१.०४

संभावित दायित्व	४.१३
संचालकहरुको घोषणा	४.२३
पुंजीकोष तालिका	४.२४
जोखिम भारित सम्पति विवरण तालिका	४.२४ क
प्रमुख सूचक इन्डिक्स्	४.२५
प्रमुख लेखा नितिहरु	४.२६
लेखा सम्बन्धी टिप्पणीहरु	४.२७

४.१ दाख ४.१२, ४.२६ तथा ४.२७ अनुसूचाहरु वासलातका आम्जन अग हुन् ।

आजको संलग्न प्रतिवेदन अनुसार

प्रमुख कार्यकारी अधिकृत
श्याम कान्त चौधरी

वित्त प्रमुख
सरोज कुमार सिंह

संचालकहरु
हरिशचन्द्र सिन्हा
लक्ष्मी प्रसाद चौधरी
भानुभक्त निरौला
रोशन कुमार मंडर
विजली प्रसाद चौधरी

अध्यक्ष
प्रभु नारायण चौधरी

लेखापरिक्षक
सिए. संजय कुमार चौधरी
नि. संजय चौधरी एण्ड
एसोसिएट्स
चार्टर्ड एकाउन्टेन्ट्स



महुली सामुदायिक लघुवित्त वित्तीय संस्था लि.
२०७१ साल श्रावण १ देखी २०७२ अषढ मसान्तको
नाफा नोक्सान हिसाव

विवरण	अनुसूची	चालू आ.व. रु.	गत आ.व. रु.
१. ब्याज आम्दानी	४.१४	१३७,८९४,००२.२५	९४,९९३,७५७.३०
२. ब्याज खर्च	४.१५	४०,३७८,८६५.६६	३२,३७९,३१३.३५
खुद ब्याज आम्दानी		९७,५१५,१३६.५९	६२,६१४,४४३.९५
३. कर्मिशन तथा अन्य सञ्चालन आम्दानी	४.१६	१,१२७,५५४.२४	७७४,६०२.०२
४. सटही घटवढ आम्दानी		-	-
कुल सञ्चालन आम्दानी		९८,६४२,६९०.८३	६३,३८९,०४५.९७
५. कर्मचारी खर्च	४.१७	४२,३३६,५००.२४	३२,८३१,८०४.०६
६. अन्य सञ्चालन खर्च	४.१८	९,८३४,११४.६७	७,८६९,०४७.३१
७. सटही घटवढ नोक्सान		-	-
सम्भावित नोक्सानी व्यवस्था अधिको सञ्चालन मुनाफा		४६,४७२,०७४.९२	२२,६८८,१९४.६०
८. सम्भावित नोक्सानी व्यवस्थाहरु	४.१९	२,१८८,२९१.००	२,०४७,५१३.००
सञ्चालन मुनाफा		४४,२८३,७८४.९२	२०,६४०,६८१.६०
९. गैर सञ्चालन आम्दानी/नोक्सान	४.२०	-	-
१०. सम्भावित नोक्सानी व्यवस्थाबाट फिर्ता	४.२१	-	-
नियमित करोवार बाट भएको मुनाफा		४४,२८३,७८४.९२	२०,६४०,६८१.६०
११. असमान्य करोवारहरुबाट भएको मुनाफा/खर्च	४.२२	-	-
सम्पूर्ण करोवार समावेश पछिको खुद मुनाफा		४४,२८३,७८४.९२	२०,६४०,६८१.६०
१२. कर्मचारी वोनस व्यवस्था		४,४२८,३७८.००	२,०६४,०६८.००
१३. आयकर व्यवस्था		९,८०२,००९.८८	५,४७८,९८६.९६
यस वर्षको कर व्यवस्था		९,४१३,५११.६८	५,४६६,२८८.०५
विगत वर्षसम्मको कर व्यवस्था		३३६,२०८.००	-
यस वर्षको स्थगन कर खर्च		५२,२९०.२०	१२,६९८.९१
१४. आयकर पछिको खुद मुनाफा		३०,०५३,३९७.०४	१३,०९७,६९६.६४

४.१४ देखि ४.२२ सम्मका अनुसूचीहरु नाफा नोक्सान हिसाबका अभिन्न अंग हुन् ।

आजको संलग्न प्रतिवेदन अनुसार

प्रमुख कार्यकारी अधिकृत
श्याम कान्त चौधरी

वित्त प्रमुख
सरोज कुमार सिंह

संचालकहरु
हरिशचन्द्र सिन्हा
लक्ष्मी प्रसाद चौधरी
भानुभक्त निरौला
रोशन कुमार मंडर
विजली प्रसाद चौधरी

अध्यक्ष
प्रभु नारायण चौधरी

लेखापरिक्षक
सिए. संजय कुमार चौधरी
नि. संजय चौधरी एण्ड
एसोसिएट्स
चार्टर्ड एकाउन्टेन्ट्स

महुली सामुदायिक लघुवित्त वित्तीय संस्था लि.

२०७१ साल श्रावण १ देखी २०७२ अषढ मसान्तको

नाफा नोक्सान हिसाब बाँडफाड हिसाब

विवरण	अनुसूची	चालू आ.व. रु.	गत आ.व. रु.
आम्दानी :			
१. गत वर्ष सम्मको संचित मूनाफा		१०,३३४,२२१.५८	(१४३,८७९.७३)
२. यस वर्षको मूनाफा		३०,०५३,३९७.०४	१३,०९७,६२६.६४
३. सटही घटवढ कोष		-	-
जम्मा :		४०,३८७,६१८.६३	१२,९५३,७४६.९१
खर्च :			
१. गत वर्ष सम्मको संचित नोक्सान		-	-
२. यस वर्षको नोक्सान		-	-
३. साधारण जगेडा कोष		६,०१०,६७९.४१	२,६१९,५२५.३३
४. भैपरी आउने जगेडा		-	-
५. संस्था विकाश कोष		-	-
६. लाभांस समिकरण कोष		-	-
७. कर्मचारी सम्वन्धी जगेडाहरु		-	-
८. प्रस्तावित लाभांस		-	-
९. प्रस्तावित बोनस शेयर जारी		-	-
१०. विशेष जगेडा कोष		-	-
११. सटही घटवढ कोष		-	-
१२. पुजी फिर्ता जगेडा कोष		-	-
१३. पुजी समायोजन कोष		-	-
१४. स्थगन कर सम्पत्ति (गत आ.व.सम्मको) समायोजन			
१५. स्थगन कर जगेडा			
१६. लगानी समायोजन कोष		-	-
जम्मा :		६,०१०,६७९.४१	२,६१९,५२५.३३
संचित मूनाफा/(नोक्सान) :		३४,३७६,९३९.२२	१०,३३४,२२१.५८

आजको संलग्न प्रतिवेदन अनुसार

प्रमुख कार्यकारी अधिकृत
श्याम कान्त चौधरी

वित्त प्रमुख
सरोज कुमार सिंह

संचालकहरु
हरिश्चन्द्र सिन्हा
लक्ष्मी प्रसाद चौधरी
भानुभक्त निरौला
रोशन कुमार मंडर
विजली प्रसाद चौधरी

अध्यक्ष
प्रभु नारायण चौधरी

लेखापरिक्षक
सिए. संजय कुमार चौधरी
नि. संजय चौधरी एण्ड
एसोसिएट्स
चार्टर्ड एकाउन्टेन्ट्स



महुली सामुदायिक लघुवित्त वित्तीय संस्था लि.

२०७१ साल श्रावण १ देखी २०७२ अषढ मसान्तको

नगद प्रवाह विवरण

गत आ.व.र.	विवरण	चालू आ.व.र.
२२,१७९,९४०.१०	क) कारोवार संचालनबाट नगद पवाह	४१,७९६,०२३.६२
९५,७६६,३५९.३२	१. नगद प्राप्त	१३९,०२१,५५६.४९
९४,९९३,७५७.३०	१.१ व्याज आम्दानी	१३७,६९४,००२.२५
७७४,६०२.०२	१.२ कमीशन तथा डिस्काउन्ट आम्दानी	१,१२७,५५४.२४
-	१.३ विदेशी विनिमय कारोवारबाट आम्दानी	-
-	१.४ अपलेखित कर्जाको असूली	-
-	१.५ अन्य आम्दानी	-
७३,५६६,४१९.२२	२. नगद भुक्तानी	९७,२२३,५३२.६७
३२,३७९,३१३.३५	२.१ व्याज खर्च	४०,३७६,६६३.६६
३२,०१६,६५७.०६	२.२ कर्मचारी खर्च	४०,११९,७६३.२४
७,१४२,७३५.६१	२.३ कार्यालय संचालन खर्च	६,७३४,११६.९२
-	२.४ आयकर भुक्तानी	५,६०२,४९६.०५
२,०४७,५१३.००	२.५ अन्य खर्च	२,१६६,२९१.००
२२,१७९,९४०.१०	कार्यगत पुँजी गतिविधि अघिको नगद पवाह	४१,७९६,०२३.६२
(५२२,०७०,२५३.६६)	सञ्चालन सम्बन्धि चालू सम्पत्तिमा कमी/(वृद्धि)	(२०१,६१६,४६०.७४)
	१. माग तथा अल्प सूचनामा प्राप्त हुने रकममा कमी/(वृद्धि)	-
	२. अन्य अल्पकालीन लगानीमा कमी/(वृद्धि)	-
(५१६,५२९,२१९.००)	३. कर्जा तथा विल्स खरीदमा कमी/(वृद्धि)	(१९२,७६६,३३५.००)
(५,५४१,०३४.६६)	४. अन्य सम्पत्तिमा कमी/(वृद्धि)	(६,६३०,१४५.७४)
४९७,४७४,६४७.६०	सञ्चालन सम्बन्धि चालू दायित्वमा (कमी)/वृद्धि	१९४,४३९,४२२.३६
२५३,९४१,९०१.००	१. निक्षेप दायित्वमा (कमी)/वृद्धि	९५,५६३,३३७.००
२२६,६००,९५६.६४	३. अल्पकालीन सापटीमा (कमी)/वृद्धि	६३,५१३,१७६.६६
१४,९३१,७८९.९६	४. अन्य दायित्वमा (कमी)/वृद्धि	१५,३४२,६०६.५२
३,१०६,६६३.५०	ख) लगानी कारोवारमा नगद पवाह	३,३३७,१३०.७२
	१. दीर्घकालीन लगानीमा कमी/(वृद्धि)	-
३,१०६,६६३.५०	२. स्थिर सम्पत्तिमा कमी/(वृद्धि)	३,३३७,१३०.७२
	३. दीर्घकालीन लगानीमा व्याज आम्दानी	-
	४. लाभांश आम्दानी	-
	५. अन्य गैर बैकिंग सम्पत्तिमा कमी/(वृद्धि)	-
१४,४१२,५०१.५०	ग) वित्तीय श्रोत कारोवारबाट नगद पवाह	१,१७०,०००.००
-	१. दीर्घकालीन ऋण (बण्ड, डिबेन्चर आदि) मा वृद्धि/(कमी)	-
६,१५०,०००.००	२. शोयर पुँजीमा वृद्धि/(कमी)	१,१७०,०००.००
६,२६२,५०१.५०	३. अन्य दायित्वमा वृद्धि/(कमी)	-
-	४. नेपाल राष्ट्र बैंकबाट प्राप्त सहूलियत/पुनरकर्जामा वृद्धि/(कमी)	-
-	(घ) नगद तथा बैंक मौज्जातको विनिमय दरमा भएको फरकबाट आम्दानी /खर्च	-
६,६६६,१७२.०४	ङ) यस वर्षको सम्पूर्ण गतिविधिबाट नगद पवाह	३२,४५३,६३४.५४
१५,४१७,५६७.६७	च) नगद तथा बैंकमा रहेको शुरु मौज्जात	२४,३०५,७३९.९१
२४,३०५,७३९.९१	छ) नगद तथा बैंकमा रहेको अन्तिम मौज्जात	५६,७५९,५७४.४५

0.00

0.00

आजको संलग्न प्रतिवेदन अनुसार

प्रमुख कार्यकारी अधिकृत
श्याम कान्त चौधरी

संचालकहरु
हरिशचन्द्र सिन्हा
लक्ष्मी प्रसाद चौधरी
भानुभक्त निरौला
रोशन कुमार मंडर
विजली प्रसाद चौधरी

अध्यक्ष
प्रभु नारायण चौधरी

लेखापरिक्षक
सिए. संजय कुमार चौधरी
नि. संजय चौधरी एण्ड
एसोसिएट्स
चार्टर्ड एकाउन्टेन्ट्स

वित्त प्रमुख
सरोज कुमार सिंह



इंटरिम भुक्तो परित्तम सन्धी विसरा
२०११ साल आठ मसन्तको

(रु.)

विसरा	शेअर पुढी	सन्धी नभा नेस्तान	स. जोडको	पुजित जोडको	शेअर प्रिमियम सन्धी घट्क	अन्य जोड तथा कोष	कुल सभा
शुद्ध मूँवत	१४००००००.००	१०,३३४,२२१.४८	२,२१९,४२४.३३	-	-	५,३३९,०१.४०	३४,२१६,२०८.४१
कस्त इा एडानस	६,१४०,०००.००	-	-	-	-	-	६,१४०,०००.००
सभोजीता शुद्ध मूँवत	२०,१४०,०००.००	१०,३३४,२२१.४८	२,२१९,४२४.३३	-	-	५,३३९,०१.४०	४१,३३६,२०८.४१
सभोजना	-	-	-	-	-	-	-
संस्थासारा शेअर जरी	-	-	-	-	-	-	-
संस्थासक शेअर जरी	-	-	-	-	-	-	-
यस अवाको छुट्टा आबनी	-	२०,०४३,३९०.०४	-	-	-	-	२०,०४३,३९०.०४
कस्त इा एडानस	१,१४०,०००.००	-	-	-	-	-	१,१४०,०००.००
लानी सभोजना कोष	-	-	-	-	-	-	-
सधारा जोड कोषम सभान्तर	-	६,०१९,६९.४१	६,०१९,६९.४१	-	-	-	-
अन्तिम मूँवत:	२९,२८०,०००.००	३६,३३६,६९.८९	५,२३८,८५३.७४	-	-	५,३३९,०१.४०	७६,२९९,६९३.९४

आजको संलग्न प्रतिवेदन अनुसार

प्रमुख कार्यकारी अधिकृत
श्याम कान्त चौधरी
वित्त प्रमुख
सरोज कुमार सिंह

संचालकहरु
हरिशचन्द्र सिन्हा
लक्ष्मी प्रसाद चौधरी
भानुभक्त निरौला
रोशन कुमार मंडर
विजली प्रसाद चौधरी

अध्यक्ष
प्रभु नारायण चौधरी

लेखापरिक्षक
सिए. संजय कुमार चौधरी
नि. संजय चौधरी एण्ड
ए.सोसिएट्स
चार्टर्ड एकाउन्टेन्ट्स

शेयर पुंजी तथा स्वामित्व
(२०७२ अषाढ मसान्त)

गत वर्ष रू.		विवरण	यस वर्ष रू.
६०,०००,०००.००	१. अधिकृत पुंजी	क) ६००००० साधारण शेयर प्रति शेयर रू. १०० ले ख).... नन्ऱिडिमेवल प्रिफरेन्स शेयर प्रति शेयर रू. ले ग) रिडिमेवल प्रिफरेन्स शेयर प्रति शेयर रू.ले	६०,०००,०००.००
२०,०००,०००.००	१.२ जारी पुंजी	क) २००००० साधारण शेयर प्रति शेयर रू १०० ले ख) नन्ऱिडिमेवल प्रिफरेन्स शेयर प्रति शेयर रू. ले ग) रिडिमेवल प्रिफरेन्स शेयर प्रति शेयर रू.....ले	२०,०००,०००.००
१४,०००,०००.००	१.३ चुक्ता पुंजी	क) १४०००० साधारण शेयर प्रति शेयर रू १०० ले ख)प्रस्तावित बोनस शेयर प्रति शेयर रू..... ले ग) नन्ऱिडिमेवल प्रिफरेन्स शेयर प्रति शेयर रू.....ले घ)रिडिमेवल प्रिफरेन्स शेयर प्रति शेयर रू. ले	१४,०००,०००.००
-	१.४. प्रस्तावित बोनस शेयर		
६,१५०,०००.००	१.५. क्लस ईन एडभान्स		७,३२०,०००.००
२०,१५०,०००.००	कूल जम्मा		२१,३२०,०००.००

शेयर स्वामित्व				
शेयर पुंजी	प्रतिशत	विवरण	प्रतिशत	शेयर पुंजी
(१. स्वदेशी स्वामित्व		
-		१.१ नेपाल सरकार		-
-		१.२ "क" वर्गका इजाजतपत्रप्राप्त संस्थाहरू		-
-		१.३ अन्य इजाजतपत्रप्राप्त संस्थाहरू		-
-		१.४ अन्य संस्थाहरू		-
-		१.५ सर्वसाधारण		-
२०,१५०,०००.००	१००	१.६ अन्य	१००	२१,३२०,०००.००
		२. वैदेशिक स्वामित्व		
२०,१५०,०००.००	१००	जम्मा :	१००	२१,३२०,०००.०

अनुसूची ४.२

जगेडा तथा कोषहरू
(२०७२ अषाढ मसान्त)

गत वर्ष रू.	विवरण	यस वर्ष रू.
२,६१९,५२५.३३	१. साधारण जगेडा कोष	८,६३०,२०४.७४
-	२. पुंजीगत जगेडा कोष	-
-	३. क्यापिटल रिडिम्पसन् रिजर्भ	-
-	४. पुंजी समायोजन कोष	-
-	५. अन्य जगेडा तथा कोष	-
-	क. भैपरी आउने जगेडा	-
-	ख. संस्था विकास कोष	-
-	ग. लाभांश समिकरण कोष	-
-	घ. विशेष जगेडा कोष	-
-	ड. सम्पत्ति पुनर्मुल्याङ्कन कोष	-
-	च. स्थगन कर जगेडा	-
८,२६२,५०१.५०	छ. अन्य स्वतन्त्र जगेडा	८,२६२,५०१.५०
-	ज. अन्य जगेडा	-
-	झ. अन्य कर्जा नोक्सानी व्यवस्था कोष	-
१०,३३४,२२१.५८	६. सञ्चित नाफा/नोक्सान	३४,३७६,९३९.२२
-	७. सटही घटबढ कोष	-
२१,२१६,२४८.४१	जम्मा	५१,२६९,६४५.४५

अनुसूची ४.३

ऋणपत्र तथा वण्ड
(२०७२ अषाढ मसान्त)

गत वर्ष रू.	विवरण	यस वर्ष रू.
-	१. प्रतिशत वण्ड/ऋणपत्र प्रति वण्ड/ऋणपत्र रू. ले ... मिति मा जारी भएको र मितिमा चूक्ता हुने (हालसम्मको Redemption Reserve रकम रू.)	-
-	२. प्रतिशत वण्ड/ऋणपत्र प्रति वण्ड/ऋणपत्र रू. ले ... मिति मा जारी भएको र मितिमा चूक्ता हुने (हालसम्मको रिडेम्पसन रिजर्भ रकम रू.)	-
-	३.	-
-	जम्मा १+२+३ :	-



तिर्न बांकी कर्जा (सापटी)

(२०७२ अषाढ मसान्त)

गत वर्ष रू.	विवरण	यस वर्ष रू.
-	क. स्वदेशी	-
-	१. नेपाल सरकार	-
-	२. नेपाल राष्ट्र बैंक	-
-	३. रिपो दायित्व	-
-	४. अन्तर बैंक तथा वित्तीय संस्था	-
-	५. अन्य संगठित संस्थाहरू	-
-	६. अन्य	-
१५,१०७,२५१.९०	क. मूहली सामुदायिक विकास केन्द्र बकधूवा ६ मूहली	-
६२,७८२,०००.००	ख. सरल माईक्रोफाईनान्स डेभलपमेन्ट सेन्टर (RMDC)	१६९,०३९,०००.००
१८,१२५,०००.००	ग. फस्ट माईक्रोफाईनान्स डेभलपमेन्ट बैंक लि.	३३,९५८,३३३.००
६२,५६८,५१५.५७	घ. प्रभू बैंक लि.	३२,६८१,३१३.१४
४३,७५०,०००.००	ड. कूमारी बैंक लि.	५१,०८३,३३३.३३
१३,८३४,८३५.००	च. एन.एम.वि. बैंक लि.	७,१६८,०४६.९३
९,९९८,५८.८७	छ. माछापूच्छ्रे बैंक लि.	९,९९९,५१३.८०
१०,०००,०००.००	ज. NICAsia बैंक लि. ईटहरी	१५,७५०,०००.००
२३६,१६६,३६१.३४	जम्मा	३१९,६७९,५४०.२०
-	ख. विदेशी	-
-	१. बैंकहरू	-
-	२. अन्य	-
-	जम्मा	-
२३६,१६६,३६१.३४	जम्मा (क+ख) :	३१९,६७९,५४०.२०

निक्षेप हिसाव
(२०७२ अषाढ मसान्त)

गत वर्ष रू.	विवरण	यस वर्ष रू.
-	१. ब्याज तिर्नु नपर्ने खाताहरू	-
-	क. चलती हिसाव	-
-	१. स्वदेशी मुद्रामा	-
-	१.१ नेपाल सरकार	-
-	१.२ "क" वर्गका इजाजतपत्र प्राप्त संस्थाहरू	-
-	१.३ अन्य इजाजतपत्र प्राप्त वित्तीय संस्थाहरू	-
-	१.४ अन्य संगठित संस्थाहरू	-
-	१.५ व्यक्तिगत	-
-	१.६ अन्य	-
-	२. विदेशी मुद्रामा	-
-	२.१ नेपाल सरकार	-
-	२.२ "क" वर्गका इजाजतपत्र प्राप्त संस्थाहरू	-
-	२.३ अन्य इजाजतपत्र प्राप्त वित्तीय संस्थाहरू	-
-	२.४ अन्य संगठित संस्थाहरू	-
-	२.५ व्यक्तिगत	-
-	२.६ अन्य	-
-	ख. मार्जिन	-
-	१. कर्मचारी जमानत	-
-	२. जमानत मार्जिन	-
-	३. प्रतितपत्र मार्जिन	-
-	ग. अन्य	-
-	१. स्वदेशी मुद्रामा	-
-	१.१ वित्तीय संस्थाहरू	-
-	१.२ अन्य संगठित संस्थाहरू	-
-	१.३ व्यक्तिगत	-
-	२. विदेशी मुद्रामा	-
-	२.१ वित्तीय संस्थाहरू	-
-	२.२ अन्य संगठित संस्थाहरू	-
-	२.३ व्यक्तिगत	-
-	ब्याज तिर्नु नपर्ने खाताहरूको जम्मा	-

	२. ब्याज तिर्नुपर्ने खाताहरू	
	क. गचत हिसाग	
२३६,८५५,०५५.००	१. स्वदेशी मुद्रामा	३२८,०५९,३०३.००
-	१.१ संघ संस्थाहरू	-
२३६,८५५,०५५.००	१.२ व्यक्तिगत	३२८,०५९,३०३.००
-	१.३ अन्य	-
	२. विदेशी मुद्रामा	-
-	२.१ संघ संस्थाहरू	-
-	२.२ व्यक्तिगत	-
-	२.३ अन्य	-
	ख. मुद्दती हिसाग	
-	१. स्वदेशी मुद्रामा	-
-	१.१ संघ संस्थाहरू	-
-	१.२ व्यक्तिगत	-
-	१.३ अन्य	-
	२. विदेशी मुद्रामा	-
-	२.१ संघ संस्थाहरू	-
-	२.२ व्यक्तिगत	-
-	२.३ अन्य	-
३६,४८७,९४३.००	ग. मागेको गचत तिर्नु पर्ने हिसाग	४०,८६७,०५२.००
-	१. स्वदेशी मुद्रामा	-
-	१.१ क वर्गका इजाजतपत्र प्राप्त संस्थाहरू	-
-	१.२ अन्य इ.प्रा.वित्तीय संस्थाहरू	-
-	१.३ अन्य संगठित संस्थाहरू	-
३६,४८७,९४३.००	१.४ व्यक्तिगत	४०,८६७,०५२.००
-	१.५ अन्य	-
	२. विदेशी मुद्रामा	-
-	२.१ क वर्गका इजाजतपत्र प्राप्त संस्थाहरू	-
-	२.२ अन्य इ.प्रा.वित्तीय संस्थाहरू	-
-	२.३ अन्य संगठित संस्थाहरू	-
-	२.४ व्यक्तिगत	-
-	२.५ अन्य	-
	घ. सर्टिफिकेट अफ डिपोजिट	
-	१. संगठित संस्था	-
-	२. व्यक्तिगत	-
-	३. अन्य	-
२७३,३४२,९९८.००	ब्याज तिर्नु पर्ने खाताहरूको जम्मा :	३६८,९२६,३५५.००
२७३,३४२,९९८.००	(१+२) जम्मा निक्षेप	३६८,९२६,३५५.००

अन्य दायित्व
(२०७२ अषाढ मसान्त)

गत वर्ष रू.	विवरण	यस वर्ष रू.
१,६३५,९६९.००	१. पेन्सन/उपदान कोष	५,३६१,८६४.००
६४३,५४६.००	२. विदा वापतको व्यवस्था कोष	२,६१७,७६६.००
१,८२१,९२९.९३	३. कर्मचारी सञ्चय कोष	२,५६१,२२५.५४
-	४. कर्मचारी कल्याण कोष	-
२,०६४,०६८.००	५. कर्मचारी वोनस व्यवस्था	४,४२८,३७८.००
-	६. निक्षेपमा भूक्तानी दिन बांकी ब्याज	(०)
-	७. सापटीमा भूक्तानी दिन बांकी ब्याज	-
-	८. पाकी नसकेको डिस्काउण्ट र कमिशन	-
-	९. सण्डी क्रेडिटर्स	-
-	१०. शाखा मिलान हिसाव	-
१२,६९८.९१	११. स्थगन कर दायित्व	६४,९८९.११
-	१२. भुक्तानी दिन बांकी लाभास	-
-	१३. अन्य	-
६,९१०,४७२.००	क. पेन्सन वचतमा दिनु पर्ने ब्याज	११,५८२,६५४.७४
५,३६२,४९६.००	ख. सदस्य तथा ऋण सुरक्षण कोष	१२,१७१,६५७.००
८५,७००.००	ग. पशू सुरक्षण कोष	९०,७००.००
-	घ. हास कट्टी कोष	-
-	ड. कर तिर्न बाकी	-
१७६,९१५.४०	च. भुक्तानि दिनु पर्ने हिसाव	८०४,८५२.५७
५९७,५००.००	छ. कर्मचारी औषधी उपचार कोष	१,५४२,५००.००
-	ज. कर्मचारी विमा कोष	-
-	झ. भवन निर्माण कोष	१२५,०००.००
१९,३११,२९५.२४	जम्मा :	४१,३५१,५८६.९६

बैंक/वित्तीय संस्थामा रहेको मौज्जात
(२०७२ अषाढ मसान्त)

गत वर्ष रू.	विवरण	स्वदेशी मुद्रा	विदेशी मुद्रा रु.मा			कूल रू.
			भा.रू.	परिवर्त्य वि.म.	जम्मा	
२३,२२६,१५७.५६	१. स्वदेशी इजाजतपत्र प्राप्त संस्थाहरु	५४,९४२,४६०.४५	-	-	-	५४,९४२,४६०.४५
३,५००,०००.००	क. चल्ती खाता	४,८००,०००.००	-	-	-	४,८००,०००.००
१९,७२६,१५७.५६	ख. अन्य खाता	५०,१४२,४६०.४५	-	-	-	५०,१४२,४६०.४५
-	२. विदेशी बैंकहरु	-	-	-	-	-
-	क. चल्ती खाता	-	-	-	-	-
-	ख. अन्य खाता	-	-	-	-	-
२३,२२६,१५७.५६	जम्मा	५४,९४२,४६०.४५	-	-	-	५४,९४२,४६०.४५

लगानी
(२०७२ अषाढ मसान्त)

गत वर्ष	विवरण	प्रयोजन		यस वर्ष रू.
		ब्यपारी	अन्य	
-	१. नेपाल सरकारको ट्रेजरी विल	-	-	-
-	२. नेपाल सरकारको बचत पत्र	-	-	-
-	३. नेपाल सरकारको अन्य ऋणपत्र	-	-	-
-	४. ने.रा. बैंक ऋण पत्र	-	-	-
-	५. विदेशी ऋण पत्र	-	-	-
-	६. स्वदेशी इजाजतपत्र प्राप्त संस्था	-	-	-
-	७. विदेशी बैंक	-	-	-
-	८. संगठित संस्थाहरूको शेयर	-	-	-
-	९. संगठित संस्थाहरूको डिवेन्चर तथा बन्ड	-	-	-
-	१०. अन्य लगानी	-	-	-
-	कुल लगानी :	-	-	-
-	व्यवस्था :	-	-	-
-	खुद लगानी	-	-	-

अनुसूची ४.८ क

शेयर, डिवेन्चर तथा वण्डमा लगानी

गत वर्ष	विवरण	परल मोल रु	बजार मुल्यानुसार	व्यवस्था रकम
-	१. शेयर लगानी	-	-	-
-	१.१ कम्पनी (प्रा.लि./लि.) साधारण शेयर, प्रति शेयर ले चुक्ता	-	-	-
-	१.२ कम्पनी (प्रा.लि./लि.) साधारण शेयर (मध्ये...वोनस समेत) प्रति शेयर....ले चुक्ता	-	-	-
-	१.३ कम्पनी (प्रा.लि./लि.) प्रतिशत प्रिफरेन्स शेयर प्रति शेयर रू. ले चुक्ता	-	-	-
-	२. डिवेन्चर तथा वण्ड लगानी	-	-	-
-	२.१ कम्पनी (प्रा.लि./लि.) प्रतिशत डिवेन्चर/वण्ड प्रति डिवेन्चर/वण्ड रू. ले ...	-	-	-
-	२.२	-	-	-
-	२.३	-	-	-
-	कुल लगानी :	-	-	-
-	३. जोखिम सम्बन्धी व्यवस्था	-	-	-
-	३.१ गत वर्ष सम्मको व्यवस्था	-	-	-
-	३.२ यस वर्षको थप/घट	-	-	-
-	कुल व्यवस्था :	-	-	-
-	खुद लगानी :	-	-	-

कर्जा सापट तथा बिल खरिद वर्गीकरण र सोको लागि व्यवस्था
(२०७२ अषाढ मसान्त)

गतवर्ष	विवरण	कर्जा स्वदेशी प्रा.क्षेत्र		यस वर्ष रु.
		वियमित	अवियमित	
१४८,४८१,३४९.००	१. सक्रिय कर्जा सापट	-	७४,३३१,०२०.००	७४,३३१,०२०.००
१४८,४८१,३४९.००	१.१ असल	०	७४,३३१,०२०.००	७४,३३१,०२०.००
२,८१७,१२१.००	२. निष्क्रिय कर्जा सापट	-	३,०४७,८७४.००	३,०४७,८७४.००
२,८१७,१२१.००	२.१ कमसल	-	-	-
-	२.२ शंकास्पद	-	३,०४७,८७४.००	३,०४७,८७४.००
४,६१,३९८,४८०.००	२.३ खराब	-	७४६,३७२,८९४.००	७४६,३७२,८९४.००
-	(क) कुल कर्जा (१+२)	-	-	-
४,६१,३९८,८१४.००	३. कर्जा नोक्सानी व्यवस्था	-	७,४३३,१४०.००	७,४३३,१४०.००
-	३.१ असल	-	-	-
-	३.२ कमसल	-	-	-
-	३.३ शंकास्पद	-	-	-
२,८१७,१२१.००	३.४ खराब	-	३,०४७,८७४.००	३,०४७,८७४.००
-	३.५ अतिरिक्त	-	-	-
-	३.६ तेस्रो पक्षको धितोमा प्रवाह भएको कर्जाको लागी थप	-	-	-
८,३०२,९४५.००	ख. कुल व्यवस्था	-	१०,४९१,०२४.००	१०,४९१,०२४.००
-	४. गत वर्षसम्मको व्यवस्था	-	-	-
-	४.१ असल	-	७,४३३,१४०.००	७,४३३,१४०.००
-	४.२ कमसल	-	-	-
-	४.३ शंकास्पद	-	-	-
-	४.४ खराब	-	३,०४७,८७४.००	३,०४७,८७४.००
-	४.५ अतिरिक्त	-	-	-
-	४.६ तेस्रो पक्षको धितोमा प्रवाह भएको कर्जाको लागी थप	-	-	-
-	(ग) गत वर्षसम्मको कुल व्यवस्था	-	१०,४९१,०२४.००	१०,४९१,०२४.००
-	(घ) यस वर्षको नोक्सानी व्यवस्था फिर्ता	-	-	-
४५३,२१४.००	(ङ) यस वर्षको थप कर्जा नोक्सानी व्यवस्था	-	२,१८८,०८०.००	२,१८८,०८०.००
-	(च) यस वर्षको (थप) / फिर्ता	-	-	-
८,३०२,९४५.००	(छ) कुल कर्जा नोक्सानी व्यवस्था	(१०,४९१,०२४.००	१०,४९१,०२४.००
१४३,०९४,४३५.००	खुद कर्जा (क-ख)	-	७३४,८८१,८७०.००	७३४,८८१,८७०.००

कर्जा, सापट र विल्स खरीदको सुरक्षण
(२०७२ अषाढ मसान्त)

गत वर्ष रू.	विवरण	यस वर्ष रू.
१०,८०४,६४९.००	(क) सुरक्षित	१६,७७८,३३०.००
१०,८०४,६४९.००	१. चल/अचल सम्पत्तिको सुरक्षणमा	१६,७७८,३३०.००
-	२. स्वदेशी इजाजतपत्र प्राप्त संस्थाको जमानतमा	-
-	३. सरकारी जमानतमा	-
-	४. अन्तर्राष्ट्रिय श्रेणीकृत बैंकको जमानतमा	-
-	५. निर्यात कागजात (Export Document) को सुरक्षणमा	-
-	६. मुद्दती रसीदको सुरक्षणमा	-
-	(क) संस्थाको आफ्नै मूद्दती रसीदको सुरक्षण	-
-	(ख) अन्य इजाजतपत्र प्राप्त संस्थाको मूद्दती रसिदको सुरक्षण	-
-	७. सरकारी ऋणपत्रको सुरक्षणमा	-
-	८. काउण्टर जमानतमा	-
-	९. व्यक्तिगत जमानतमा	-
५४०,५९३,८३९.००	१०. अन्य सुरक्षणमा	७२९,५९४,५६५.००
५४०,५९३,८३९.००	(ख) असुरक्षित	७२९,५९४,५६५.००
५५९,३९८,४८०.००	जम्मा :	७४६,३७२,८९५.००

अनुसूची ४.१०

स्थिर सम्पत्ति
(२०७२ अषाढ मसान्त)

गत वर्ष रू.	विवरण	सम्पत्ति					यस वर्ष रू.
		भवन	परिवहन	मेशनरी	कार्यालय सम्पत्ति	अन्य	
३,२०१,३६०.५०	१. परलमोल (क) गत वर्षको मौज्दात (ख) यस वर्ष थप (ग) यस वर्ष पुनर्मूल्याङ्कन/पुनर्लेखन (घ) यस वर्षको विक्री (ङ) यस वर्षको अपलेखन	-	-	-	३,२०१,३६०.५०	-	३,२०१,३६०.५०
३,२०१,३६०.५०	कुल (क+ख+ग+घ+ङ) परलमोल :	-	-	-	६,५३८,४९१.२२	-	६,५३८,४९१.२२
७३८,६३७.५०	२. हास कट्टी (क) गत वर्षसम्मको (ख) यस वर्षको (ग) हास कट्टी पुनर्मूल्याङ्कन/पुनर्लेखन	-	-	-	७३८,६३७.५०	-	७३८,६३७.५०
७३८,६३७.५०	कुल हास कट्टी	-	-	-	१,८३८,६३५.२५	-	१,८३८,६३५.२५
२,४६२,७२३.००	३. बुक भ्यालु (Written Down Value) (१+२)	-	-	-	४,६९९,८५५.९७	-	४,६९९,८५५.९७
-	४. जग्गा	-	-	-	-	-	-
-	५. पुजीगत निर्माण (पुजीकरण गरिनु पर्ने)	-	-	-	-	-	-
-	६. लीज होल्ड सम्पत्ति	-	-	-	-	-	-
२,४६२,७२३.००	जम्मा (३+४+५+६)	-	-	-	४,६९९,८५५.९७	-	४,६९९,८५५.९७

गैर बैंकिंग सम्पत्ति
(२०७२ अषाढ मसान्त)

गत वर्ष रु	ऋणी वा पाटीको नाम ठेगाना	गैर बैंकिंग सम्पत्ति सक्कर गरेको मिति	कूल गैर बैंकिंग सम्पत्ति रकम रु	नेक्सनी ब्यक्स्थ प्रतिशत रकम रु	खूद गैर बैंकिंग सम्पत्ति रु
-			-	-	-
-			-	-	-
-			-	-	-
-			-	-	-
-			-	-	-
-			-	-	-
-	कूल जम्मा		-	-	-

अनुसूची ४.१२

अन्य सम्पत्ति
(२०७२ अषाढ मसान्त)

गत वर्ष रु.	विवरण	यस वर्ष रु.
१,१४३,९४३.८८	१. मसलन्द मौज्दात	१,३३६,५४१.७०
-	२. लगानीमा असुल गर्न बाँकी आम्दानी	-
-	३. कर्जा मा असुल गर्न बाँकी व्याज न्युन व्याज मूलतवी रकम	-
-	४. असुल गर्न बाँकी कमिशन	-
२३६,१२९.५०	५. सन्ड्री डेटर्स	३९७,४३९.५०
५२,८४०.००	६. कर्मचारी सापटी र पेशकी	-
६४८,१६६.५०	७. अगिम भुत्तगनी	६४६,८४९.९२
-	८. मार्गस्थ नगद	-
-	९. मार्गस्थ अन्य (चेक समेत)	-
-	१०. विना सूचना ड्रापस्टको भुत्तगनी	-
-	११. अपलेखन हुन बाँकी खर्च	-
-	१२. शाखा मिलान हिसाब	-
-	१३. अन्य	-
-	क. स्थगन खर्च	-
२३,१७८.००	ख. धरोटी	२३,२५४.००
-	ग. अन्य	-
-	ड. स्थगन कर सम्पत्ति	-
२१६,०००.००	च. सोपन्टवेयर हिसाब	-
४१,६५४.००	छ. मोटर सायकल सुविधा ऋण हिसाब	-
४२७,२८१.२५	ज. पुठकर सम्पत्ति हिसाब	७१५,२५३.७५
३,०००,०००.००	झ. अगिम आयकर भुत्तगनी	११,५००,०००.००
५,७८९,१९३.१३	जम्मा	१४,६१९,३३८.८७

अन्य सम्पत्ति (थप विवरण)

बकधुवा ९, मुहली सप्तरी

अनुसूची ४.१२ (क)

गत वर्ष रू .	विवरण	यस वर्ष रू.			
		१ वर्ष सम्म	१ वर्ष देखि माथि ३ वर्ष सम्म	३ वर्ष भन्दा माथि	जम्मा
-	१. कर्जामा असुल गर्न बाँकी ब्याज	-	-	-	-
-	२. विना सुचना डाफ्टको भुक्तानी	-	-	-	-
-	३. शाखा मिलान हिसाव	-	-	-	-
-	४. स्वदेशी तथा विदेशी एजेन्सी हिसाव	-	-	-	-

अनुसूची ४.१३

सम्भावित दायित्वहरू

(२०७२ अषाढ मसान्त)

गत वर्ष रू.	विवरण	यस वर्ष रू.
-	१. संस्था उपर दावी परेको तर संस्थाले दायित्व स्वीकार नगरेको	-
-	२. प्रतितपत्रहरू (पूरा रकम)	-
-	(क) ६ महिना भन्दा कम अवधिको	-
-	(ख) ६ महिना भन्दा बढी अवधिको	-
-	३. पुनः डिस्काउन्ट गरिएको विलहरू	-
-	४. म्याद नाघि नसकेको ग्यारेन्टी/बण्ड	-
-	(क) बिड बण्ड	-
-	(ख) परफरमेन्स बण्ड	-
-	(ग) अन्य ग्यारेन्टी/बण्ड	-
-	५. चुक्ता वा भुक्तान हुन बाँकी शेयर लगानी	-
-	६. फरवार्ड एक्स्चेञ्ज कन्ट्राक्टको बाँकी दायित्वहरू	-
-	७. क्लेक्सनमा रहेका विलहरू	-
-	८. मञ्जुरी तथा समर्थन (Acceptance & Endorsement)	-
-	९. प्रत्याभूति प्रतिवद्धता (Underwriting Commitment)	-
-	१०. अपरिवर्त्य कर्जा प्रतिवद्धता (Irrevocable Loan Commitment)	-
-	११. अन्तर्राष्ट्रिय श्रेणीकृत बैंकको काउन्टर ग्यारेन्टीमा दिएको ग्यारेन्टी	-
-	१२. अग्रिम भुक्तानी ग्यारेन्टी (Advance Payment Guarantee)	-
-	१३. कर्जा प्रवाहको लागि वित्तीय जमानत (Financial Guarantee)	-
-	१४. आयकर वापत सम्भावित दायित्व (Contingent Liabilities on Income Tax)	-
-	जम्मा :	-

व्याज आम्दानी

२०७१ श्रावण १ गते देखि २०७२ साल अषाढ मसान्तको

गत वर्ष रू.	विवरण	यस वर्ष रू.
९३,३०६,५८४.००	क. कर्जा सापट र अधिविकर्षमा	१३७,१६९,१७६.००
९३,३०६,५८४.००	१. कर्जा सापट	१३७,१६९,१७६.००
-	२. अधिविकर्ष	-
-	ख. लगानीमा	-
-	१. श्री ५ को सरकारको ऋणपत्र	-
-	(क) ट्रेजरी बिल्स	-
-	(ख) विकास ऋणपत्र	-
-	(ग) राष्ट्रिय बचत पत्र	-
-	२. विदेशी ऋणपत्र	-
-	३. नेपाल राष्ट्र बैंकको ऋणपत्र	-
-	४. डिबेन्चर तथा बण्ड	-
-	(क) बैंक/वित्तीय संस्थाहरू	-
-	(ख) अन्य संस्थाहरू	-
-	ग. एजेन्सी मौज्दातमा	-
-	१. स्वदेशी बैंक/वित्तीय संस्थाहरू	-
-	२. विदेशी बैंकहरू	-
१,६८७,१७३.३०	घ. माग तथा अल्प सुचनामा प्राप्त हुने मौज्दातमा	७२४,८२६.२५
-	१. स्वदेशी बैंक/वित्तीय संस्थाहरू	-
-	२. विदेशी बैंकहरू	-
-	ड. अन्यमा	-
-	१. सर्टिफिकेट अफ डिपोजिट	-
-	२. अन्तर बैंक/वित्तीय संस्था कर्जा	-
-	३. अन्य	-
९४,९९३,७५७.३०	जम्मा :	१३७,८९४,००२.२५

ब्याज खर्च
२०७१ श्रावण १ गते देखि २०७२ साल अषाढ मसान्तको

गत वर्ष रू.	विवरण	यस वर्ष रू.
१६,०१६,२२३.००	क. निक्षेप दायित्वमा	२३,३८४,६०८.७४
-	१. मुद्दती निक्षेप	-
-	१.१ स्वदेशी मुद्रा	-
-	१.२ विदेशी मुद्रा	-
१६,०१६,२२३.००	२. बचत निक्षेप	२३,३८४,६०८.७४
१६,०१६,२२३.००	२.१ स्वदेशी मुद्रा	२३,३८४,६०८.७४
-	१.२ विदेशी मुद्रा	-
-	३. मार्गको बखत तिरुपने निक्षेप	-
-	३.१ स्वदेशी मुद्रा	-
-	३.२ विदेशी मुद्रा	-
-	४. सर्टिफिकेट अफ डिपोजिटस्	-
१६,३६३,०९०.३५	ख. कर्जा सापटमा	१६,९९४,२५६.९२
-	१. ऋणपत्र तथा बण्ड	-
-	२. नेपाल राष्ट्र बैंकबाट प्राप्त कर्जा	-
-	३. अन्तर बैंक/वित्तीय संस्था कर्जा	-
१६,३६३,०९०.३५	४. अन्य संगठित संस्था	१६,९९४,२५६.९२
-	५. अन्य कर्जा	-
-	ग. अन्यमा	-
३२,३७९,३१३.३५	जम्मा	४०,३७८,८६५.६६

कमिशन तथा अन्य संचालन आम्दानी
२०७१ श्रावण १ गते देखि २०७२ साल अषाढ मसान्तको

गत वर्ष रू.	विवरण	यस वर्ष रू.
३८६,७३०.००	१. सेवा शुल्क	४५६,५२५.००
-	२. नवीकरण शुल्क	-
-	३. इ.प्रा. कमीशन वापत	-
-	४. बट्टा आम्दानी	-
३६०,७४६.३३	५. अन्य	६३७,९६६.७९
२७,१२५.६९	६. रेमिटेन्स फी	३३,०६२.४५
७७४,६०२.०२	जम्मा	१,१२७,५५४.२४

कर्मचारी खर्च

२०७१ श्रावण १ गते देखि २०७२ साल अषाढ मसान्तको

गत वर्ष रु.	विवरण	यस वर्ष रु.
२१,२५४,३५०.५१	१. तलब	२३,९५१,६१३.७६
१,५२९,१५१.२७	२. दशैं खर्च	१,६२०,१७८.५६
१,०६३,२१४.३१	३. सञ्चयकोषमा थप	२,००८,५३९.८२
१०,०००.००	४. तालिम खर्च	४४,०००.००
-	५. पोशाक	३३६,०००.००
७२२,३४९.००	६. विमा	८९२,५०६.२४
६४३,५४६.००	७. विदा वापतको व्यवस्था	२,२५३,५०९.८६
१,६३५,९६९.००	८. पेन्सन तथा उपदान व्यवस्था	३,७२५,८९५.००
५९७,५००.००	९. कर्मचारी औषधी उपचार व्यवस्था	९४५,०००.००
-	१० अन्य	
९६२,९२३.६६	क) दुर्गम सुविधा	१,०६९,५१३.००
२,०३५,५६८.००	ख) मेष सुविधा	२,०८५,०६८.००
५३२,५०३.००	ग) मोवाइल रिचार्ज सुविधा	५४५,७२०.००
३५,८५४.३१	घ) दुर्गम फिल्ड सुविधा	५१,७९१.००
१२०,१३५.००	ड) मोटर सायकल मर्मत सुविधा	२६९,३९२.००
२१९,८६२.००	च) कर्मचारी सायकल मर्मत सुविधा	२९८,५४०.००
१,४६८,८७८.००	छ) महंगी सुविधा	१,३६५,१८३.००
	ज) शाखा जिम्मेवारी सुविधा	१२२,०००.००
	झ) फिल्ड खाजा खर्च	७२,०५०.००
३२,८३१,८०४.०६	जम्मा	४२,३३६,५००.२४

अन्य सञ्चालन खर्च
२०७१ श्रावण १ गते देखि २०७२ साल अषाढ मसान्तको

गत वर्ष रू.	विवरण	यस वर्ष रू.
१,५९५,३३०.७२	१. घरभाडा	१,८०६,२७२.००
९९,१२४.०१	२. बत्ती विजुली र पानी	१२९,८२१.३२
-	३. मर्मत तथा सम्भार	-
-	(क) भवन	-
-	(ख) सवारी साधन	-
-	(ग) अन्य	-
१२,५५८.४७	४. बीमा	३६,३४६.००
१०१,७०९.१३	५. पोष्टेज, टेलिफोन, टेलिफोन, फ्याक्स	३२१,७९४.००
३६,२९०.००	६. कार्यालय उपकरण फर्निचर र सम्भार	८४,२७७.००
७६२,७७५.००	७. भ्रमण भत्ता र खर्च	५१५,५४०.००
१,२४६,४८४.११	८. मसलन्द र छपाई	१,२९६,६५०.०१
५५,८२३.००	९. पत्रपत्रिका तथा पुस्तक	५७,१४०.००
४४,६१२.००	१०. विज्ञापन	३४६,१३५.१०
-	११. कानूनी खर्च (कर तिरो)	-
-	१२. चन्दा	-
-	१३. सञ्चालक समिति सम्बन्धी खर्च	-
१०८,०००.००	(क) बैठक भत्ता	१११,०००.००
३०६,९४९.००	(ख) अन्य खर्च	१७,९६५.००
१७१,२३८.००	१४. साधारण सभा सम्बन्धी खर्च	७५,२११.००
-	१५. लेखा परीक्षण सम्बन्धी	-
४५,२००.००	(क) लेखा परीक्षण शुल्क	६७,८००.००
-	(ख) अन्य खर्च	२८,१८६.००
७६,६०७.००	१६. बैंक स्थापना दिवस तथा वार्षिक उत्साव खर्च	९४,६०८.००
१७,१९०.००	१७. रकम स्थानान्तरण कमिशन	३१,५६०.००
७२६,३११.५०	१८. स्थिर सम्पत्तिमा हास कट्टी	१,०९९,९९७.७५
१६९,४४५.००	१९. पूर्व सञ्चालन खर्च अपलेखन	-
-	२०. शोयर निष्काशन खर्च	-
-	२१. पत्रपत्रिका सेवा सौधभर्ना	-
-	२२. नखप्ने सामग्री खर्च	५१,८८९.९९
११५,७६४.००	२३. मनोरञ्जन खर्च	१२३,४६६.००
-	२४. अपलेखन खर्च	-
-	२५. सुरक्षा खर्च	-
-	२६. कर्जा सुरक्षण प्रिमियम	-
-	२७. कमिशन र डिस्काउण्ट	-
-	२८. अन्य	-
४७१,५०७.२५	क. ईन्धन खर्च	५२१,७०६.००
-	ख. सोफ्टवेयर खर्च	७४०,१५०.००
-	ग. सदस्यता शुल्क	-
-	घ. व्यवसाय फर्दैन खर्च	-
४१५,८९३.००	ङ. कार्यालय सूविधा व्यवस्था खर्च	१२५,०००.००
-	च. यातायात तथा ढुवानी खर्च	५०२,१७५.५०
-	छ. ग्राहक सदस्य सेवा सूविधा खर्च	-
२२८,७८२.६२	ज. विविध खर्च	४५५,२२१.००
३५,५५०.००	झ. पि.जि.टी खर्च	२६,५५०.००
८५७,८८३.५०	ञ. तालिम तथा गोष्ठी खर्च	९२४,३१८.००
१६८,०२०.००	ट. केन्द्र खर्च	२४३,३३५.००
७,८६९,०४७.३१	जम्मा :	९,८३४,११४.६७

सम्भावित नोक्सानी ब्यवस्था
२०७१ श्रावण १ गते देखि २०७२ साल अषाढ मसान्तको

गत वर्ष रू.	विवरण	यस वर्ष रू.
२,०४७,५१३.००	१. कर्जा नोक्सानी ब्यवस्थामा भएको वृद्धि	२,१८८,२९१.००
-	२. लगानी नोक्सानी ब्यवस्थामा भएको वृद्धि	-
-	३. गैर बैकिग सम्पत्ति नोक्सानी ब्यवस्था	-
-	४. अन्य सम्पत्तिमा गरिएको ब्यवस्था	-
२,०४७,५१३.००	जम्मा :	२,१८८,२९१.००

अनुसूची ४.२०

गैर संचालन आम्दानी/नोक्सान
२०७१ श्रावण १ गते देखि २०७२ साल अषाढ मसान्तको

गत वर्ष रू.	विवरण	यस वर्ष रू.
-	१. लगानी विक्रीबाट आम्दानी/(नोक्सान)	-
-	२. सम्पत्ति विक्रीबाट आम्दानी/(नोक्सान)	-
-	३. लाभांश	-
-	४. नेपाल राष्ट्र बैंकबाट प्राप्त सहूलियत	-
-	क. तोकिएको शाखाहरूको नोक्सान वापत क्षतिपूर्ति	-
-	ख. ब्याज क्षतिपूर्ति	-
-	ग. सटही काउन्टर	-
-	५. अन्य	-
-	खुद गैर संचालन आम्दानी/(नोक्सान) :	-

अनुसूची ४.२१

सम्भावित नोक्सानी ब्यवस्था बाट फिर्ता
(२०७२ अषाढ मसान्त)

गत वर्ष रू.	विवरण	यस वर्ष रू.
-	१. कर्जा नोक्सानी ब्यवस्था बाट फिर्ता	-
-	२. गैर बैकिग सम्पत्ति नोक्सानी ब्यवस्थाबाट फिर्ता	-
-	३. लगानी ब्यवस्थाबाट फिर्ता	-
-	४. अन्य सम्पत्तिको ब्यवस्थाबाट फिर्ता	-
-	जम्मा :	-

अनुसूची ४.२२

असामान्य कारोवारहरूबाट भएको आम्दानी र खर्च
२०७१ श्रावण १ गते देखि २०७२ साल अषाढ मसान्तको

गत वर्ष रू.	विवरण	यस वर्ष रू.
-	१. अपलेखन भएको कर्जाको असूली	-
-	२. स्वेच्छिक अवकाश खर्च	-
-	३. असूली हुन नसक्ने कर्जाको अपलेखन (४.२८क)	-
-	४. अन्य खर्च/आम्दानी	-
-	जम्मा :	-

अपलेखित कर्जाको विवरण
(२०७२ अषाढ मसान्त)

क्र.सं	कर्जा प्रकार	अपलेखन गरिएको रकम	धितोको प्रकार तथा रकम	धितो मुल्यांकनको आधार	कर्जा स्वीकृत गर्ने अधिकारी/तह	कर्जा अस्वीकृत लागि भएपरेको प्रयास	कैफियत
-	१. चालु पुजी कर्जा	-	-	-	-	-	-
-	२. परियोजना कर्जा	-	-	-	-	-	-
-	३. स्थिर पुजी कर्जा	-	-	-	-	-	-
-	४. व्यक्तिगत कर्जा	-	-	-	-	-	-
-	५. अन्य कर्जा	-	-	-	-	-	-
-	कुल कर्जा	-	-	-	-	-	-

अनुसूची ४.२३

सञ्चालक/कार्यकारी प्रमुख/संस्थापक/कर्मचारी शेयरहोल्डरलाई गएको कर्जा सापट विवरण
(२०७२ अषाढ मसान्त)

खरीद तथा डिस्कान्ट गरिएका बिलहरू र कर्जा, सापट तथा अधिविक्रम प्रवाहित कुल रकम मध्ये सञ्चालक/कार्यकारी प्रमुख/संस्थापक/कर्मचारी, शेयर होल्डरहरू र निजहरूको परिवारका सदस्य वा त्यस्ता व्यक्ति जमानी बसेको वा मनेजिङ एजेन्ट भएको कुनै संस्था वा कम्पनीलाई गएको रकमको विवरण देखाय वमोजिम छ ।

संस्थापक/सञ्चालक/कार्यकारी प्रमुखको नाम सावा	गत वर्षसम्मको बाकि		यस वर्ष अस्ली		यस वर्ष थप कर्जा	आषाढ मसान्तसम्म बाकि	
	सावा	व्याज	सावा	व्याज		सावा	व्याज
(क) सञ्चालक	-	-	-	-	-	-	-
१.	-	-	-	-	-	-	-
२.	-	-	-	-	-	-	-
(ख) कार्यकारी प्रमुख	-	-	-	-	-	-	-
१.	-	-	-	-	-	-	-
२.	-	-	-	-	-	-	-
(ग) संस्थापक	-	-	-	-	-	-	-
१.	-	-	-	-	-	-	-
२.	-	-	-	-	-	-	-
(घ) कर्मचारी	-	-	-	-	-	-	-
१.	-	-	-	-	-	-	-
२.	-	-	-	-	-	-	-
(ङ) शेयरधनीहरू	-	-	-	-	-	-	-
१.	-	-	-	-	-	-	-
२.	-	-	-	-	-	-	-
जम्मा :	-	-	-	-	-	-	-

पूजीकोष तालिका
(२०७२ अषाढ मसान्त)

(रु.हजारमा)

विवरण	यस वर्ष रु.	गत वर्ष रु.
(क) प्राथमिक पूजी	७२,५८९.६५	४१,३६६.२५
१) चुक्ता पूजी (साधारण शेयर)	१४,०००.००	१४,०००.००
२) प्रस्तावित बोनस शेयर		
३) शेयर प्रिमियम		
४) फिर्ता नहुने अग्राधिकार शेयर		
५) साधारण जगेडा कोष	८,६३०.२०	२,६१९.५३
६) सञ्चित नाफा / (नोक्सान)	१०,३३४.२२	(१४३.८८)
७) वास्तुतमा देखाइएको चालू आ.व.को नाफा/नेक्सान हिसाबको रकम	२४,०४२.७२	१०,४५८.१०
८) पूजी फिर्ता जगेडा कोष		
९) पूजी समायोजन कोष	-	
१०) कक्स इन एडभान्स	७,३२०.००	६,१५०.००
११) अन्य स्वतन्त्र कोषहरू	८,२६२.५०	८,२६२.५०
घटाउने:		
<input type="checkbox"/> ख्याति (Goodwill) वापतको रकम		
<input type="checkbox"/> सीमाभन्दा नदी शेयर, सुरक्षणपत्रमा लगानी गरिएको रकम		
<input type="checkbox"/> वित्तीय स्वाधे रहेको कम्पनीको धितोपत्रमा लगानी गरेको रकम		
<input type="checkbox"/> अवास्तविक सम्पत्ति (Fictitious Assets)	-	-
<input type="checkbox"/> ने.रा. गैक निर्देशन पालना नगरी स्वप्रयोजनका लागि घरजग्गा खरिद गरेको रकम		
<input type="checkbox"/> सीमाभन्दा नदी आवास भवन निर्माण तथा जग्गा विकासमा लगानी गरेको रकम		
<input type="checkbox"/> तोकिएको समय भित्र विक्री वितरण गर्न नसकेको शेयर प्रत्याभुति		
<input type="checkbox"/> प्रचलित एन तथा कानूनले प्रातंगन्ध गरेको ब्याक्त तथा समुहहरूलाई प्रदान गरेको कर्जा तथा सुविधाहरू		
(ख) पुरक पूजी	९,५५२.७६	५,४८५.८१
१) अस्ल कर्जाको लागि गरिएको कर्जा नोक्सानी व्यवस्था	७,४३३.१५	५,४८५.८१
२) अतिरिक्त कर्जा नोक्सानी व्यवस्था		
३) हाईड्रड पूजी उपकरणहरू		
४) सुरक्षण नराखिएको सहायक आवधिक ऋण		
५) सट्टी समिकरण कोष		
६) सम्पत्ति पुनर्मुक्त्याण कोष		
७) लगानी समायोजन कोष		
८) लगानीमा हानी वापतको व्यवस्था		
९) स्थगन कर कोष		
(ग) जम्मा पूजीकोष (क+ख)	८२,१४२.४०	४६,८५२.०६
(घ) जोखिम भारत सम्पत्तिको आधारमा कायम गनूपने न्यूनतम पूजीकोष		
पूजीकोष (०८ प्रतिशत)	६१,१३७.६५	४४,८७७.६५
प्राथमिक पुजी (०४ प्रतिशत)	३०,५६८.८२	२२,४२३.८३
पूजीकोष अधिक/(न्यून)	२१,००४.७६	२,००४.४१
प्राथमिक पुजी अधिक/(न्यून)	४२,०२०.८२	१८,९४२.४२

जोखिम आरित सम्पत्ति विवरण तालिका
(२०७२ अषाढ मसान्त)

(क) वासतात बचौबिसको सम्पत्ति (On Balance Sheet Assets)	भार	चावु बन्		पत बन्	
		रकम	जोखिम आरित सम्पत्ति	रकम	जोखिम आरित सम्पत्ति
नयाद मौज्दात	-	१,०७९,४८२.३४	-	१,०७९,४८२.३४	-
सुन/दलियिमय योग्य	-	-	-	-	-
नेपाल राष्ट्र बैंकमा रहेको मौज्दात	-	-	-	-	-
नेपाल सरकारको ऋणपत्रमा गरिएको लगानी	-	-	-	-	-
नेपाल राष्ट्र बैंक ऋणपत्रमा गरिएको लगानी	-	-	-	-	-
जान्ने सुदही रसीदको धितोमा पुग्न सुरक्षित हुने गरी प्रदान गरिएको सुदही रसीद धितो कर्जा	-	-	-	-	-
सरकारी ऋण पत्रको धितोमा पुग्न सुरक्षित हुने गरी प्रदान गरिएको कर्जा	-	-	-	-	-
आवत पत्रको भाउनु पर्ने व्याज रकम (Accrued Interest)	-	-	-	-	-
विपन्न बन्ने कर्जा अन्तर्गत राखिनु हुने रूबा तथा सोमा व्यवसायी स्वरोजपार कोषमा खर	-	-	-	-	-
या सर्वका इजाजत प्राप्त नसक्ने जम्मा गरेको रकम	-	-	-	-	-
स्वदेशी बैंक तथा विदेशी संस्थाहरूको सुदही रसीदको दाबी (Claim)	०.३०	१०,०२८,४९२.०९	१०,०२८,४९२.०९	१९,७२६,९४४.४९	३९,४५३,२३६.५९
अन्य इजाजतपत्रमा बैंक/विदेशी संस्थाको सुदही रसीदको धितोमा पुग्न सुरक्षित हुने गरी प्रदान गरिएको सुदही रसीद धितो कर्जा	०.३०	-	-	-	-
निदेशी बैंकहरूको सुदही रसीद धितो कर्जा	०.३०	-	-	-	-
साविको कसत प्राप्त हुने रकम (Money at Call)	०.३०	-	-	-	-
अन्तर्राष्ट्रिय श्रेणीकृत (Rated) बैंकको रयारण्टमा राएको कर्जा	०.३०	-	-	-	-
अन्तर्राष्ट्रिय श्रेणीकृत (Rated) बैंकमा गरेको अन्य लगानी	०.३०	-	-	-	-
अन्तर बैंक साण्टी	०.३०	-	-	-	-
शेयर, डिभेन्चर एवं ऋणमा भएको लगानी	१.००	-	-	-	-
अन्य लगानीहरू	१.००	-	-	-	-
कर्जा, साण्ट तथा विरस खरीद/विक्री/समेत (कुल रकम)	१.००	७४६,३७३,८९२.००	७४६,३७३,८९२.००	४४९,३९८,४८०.००	४४९,३९८,४८०.००
स्थिर सम्पत्तिहरू	१.००	४६९,९८,८४४.९७	४६९,९८,८४४.९७	२,४६२,७२३.००	२,४६२,७२३.००
पाठनु पर्ने अन्य सुद व्याज रकम	१.००	-	-	-	-
अन्य तथै सम्पत्तिहरू (सुद अर्पित कर दाखिला बाहेक)	१.००	३,९९९,३२८.८७	३,९९९,३२८.८७	२,७८८,९९९.९२	२,७८८,९९९.९२
सोभाना नाबन्धो विपन्न खर/बासाखरि खर कर्जा	१.५०	-	-	-	-
(ख) वासतात बाहिरका कारोवारहरू (Off-balance sheet items)					
बलित कर्तव्य	-	-	-	-	-
फरवाडे विदेशी विनिमय सम्भावना	०.१०	-	-	-	-
६ महिनाभन्दा कम अवधिको प्रतिष्ठ पत्र (पूरे रकम)	०.३०	-	-	-	-
अन्तर्राष्ट्रिय श्रेणीकृत ऋणतन्त्रमा विदेशी बैंकको कालचन्ड रयारण्टमा जारी गरिएको रयारण्टी	०.३०	-	-	-	-
६ महिना भन्दा बढी अवधिको प्रतिष्ठपत्र (पूरे रकम)	०.४०	-	-	-	-
विडकण्ड, परफर्मन्स बण्ड र प्रत्याभूति (Underwriting) सम्बन्धी प्रतिष्ठपत्र	०.५०	-	-	-	-
पुनः खरीद गर्ने शर्तमा निक्की गरेको कर्जा	१.००	-	-	-	-
अग्रिम भूतानी रयारण्टी (Advance Payment Guarantee)	१.००	-	-	-	-
वित्तीय तथा अन्य जमानत (Financial and other Guarantee)	१.००	-	-	-	-
अपरिवर्त्य कर्जा प्रतिष्ठपत्र (Irrevocable Loan Commitment)	१.००	-	-	-	-
आपक र पापत सम्भावित दायित्व	१.००	-	-	-	-
Acceptance लाईन अन्य तथै प्रकारका सम्भावित दायित्वहरू	१.००	-	-	-	-
(घ) जम्मा :					
कुल जोखिम आरित सम्पत्ति		५०६,९९३,६९४.२९	७६४,२२०,४८९.९३	४,००४,९४६,९३६.०४	४,६०४,९४६,९३६.६४



प्रमुख सुचकाङ्क
कम्तीमा विगत ५ वर्षको परिसुचकहरू

विवरण	सुचकाङ्क	आर्थिक वर्ष		
		२०६९/०७०	२०७०/०७१	२०७१/७२ अषाढ
१. खुद नाफा/कूल आम्दानी प्रतिशत	प्रतिशत	-17.26%	१३.६८%	२१.६२%
२. प्रति शेयर आम्दानी	रु.	-1.027712357	९३.५५	२१४.६७
३. प्रति शेयर नजार मुल्य	रु.	0	(-
४. मुल्य आम्दानी अनुपात (PE Ratio)	अनुपात	0.00	0.00	-
५. शेयर पूँजीमा लाभांश (वोनस सहित)	प्रतिशत	0	0.00%	0.00%
६. शेयर पूँजीमा नगद लाभांश भुक्तानी	प्रतिशत		0	0
७. ब्याज आम्दानी/कर्जा तथा सापट	प्रतिशत	2.04%	१६.९२%	२१.१४%
८. कर्मचारी खर्च/कूल संचालन खर्च	प्रतिशत	30.40%	८०.७%	८१.२%
९. कूल निक्षेप तथा सापटीमा ब्याज खर्च	प्रतिशत	0.55%	६.३५%	६.२२%
१०. सटही घटगढ आम्दानी/कूल आम्दानी	प्रतिशत			0.00%
११. कर्मचारी गोनस/कूल कर्मचारी खर्च	प्रतिशत	0	६.२९%	१०.४६%
१२. खुद नाफा/कर्जा सापट	प्रतिशत	-0.54%	२.३८%	४.०३%
१३. खुद नाफा/कूल सम्पत्ति	अनुपात	-0.34%	0.०२	0.०४
१४. कूल कर्जा/निक्षेप	प्रतिशत	139.27%	२०२%	२०२%
१५. कूल संचालन खर्च /कूल सम्पत्ति	प्रतिशत	0.89%	७.०७%	६.४३%
१६. कूल प्रशासनिक खर्चमा कर्मचारी खर्च अनुपात	प्रतिशत	0.00%	८०.६७%	८१.१५%
१७. जोखिम भारित सम्पत्तिमा पूँजीक्षेपको पर्याप्तता				
(क) प्राथमिक पूँजीक्षेप	प्रतिशत	36.02%	७.३८%	९.५०%
(ख) पूरक पूँजी	प्रतिशत	1.49%	०.९८%	१.२५%
(ग) कूल पूँजीक्षेप	प्रतिशत	37.51%	८.३६%	१०.७५%
१८. तरलता (CRR)	अनुपात	0.00%	०.६९%	०.७०%
१९. निष्कृत कर्जा/कूल कर्जा	प्रतिशत	0.68%	०.५१%	०.४१%
२०. ब्याज दर अन्तर (Weighted Average Interest Rate Spread)	प्रतिशत	1.49%	१०.५७%	१४.९२%
२१. नूक नेटवर्थ	रु.	13686675.27	४१,३६६,२४८।४१	७२,५८९,६४५.४५
२२. कूल शेयर	संख्या	140000	१४०,०००।००	१४०,०००
२३. कूल कर्मचारी	संख्या	8	१२९।००	१४७
२४. ROA	प्रतिशत	-0.68%	६.६८%	६.३८%
२५. ROE	प्रतिशत	-2.08%	७४.७५%	७७.७२%
२६. OSS	प्रतिशत	85.28%	१२७.४७%	१४६.७४%

अनुसूची ४.२६ प्रमुख लेखा नीतिहरू

वित्तीय विवरणहरू तयार पार्दा आधार मानिएका सर्वमान्य लेखा नीतिहरू तल उल्लेख गरिएका छन् । अन्यथा उल्लेख गरिएकोमा बाहेक यो नीतिहरूको पालना निरन्तर रूपमा गरिएको छ ।

१. सामान्य जानकारी

महुली सामुदायिक लघुवित्त वित्तीय संस्था लिमिटेड (क्षेत्रिय स्तरको “घ” वर्गको वित्तीय संस्था) नेपालमा स्थापित सिमित दायित्व भएको कम्पनी हो । यस वित्तीय संस्थाले कम्पनी रजिष्ट्रारको कार्यालयका कम्पनी ऐन, २०६३ अन्तर्गत मिति २०६९/०५/१७ मा दर्ता भई (दर्ता नं.९६८६७/०६९/०७०) नेपाल राष्ट्र बैंकबाट मिति २०७०/०२/०२ मा इजाजतपत्र (ईजाजतपत्र नं. ने.रा.बैंक/इ.प्रा./“घ”/३१/०६९/७०) प्राप्त गरी मिति २०७०/३/१ देखि वित्तीय कारोवार गर्दै आएको छ । वित्तीय संस्थाको केन्द्रीय कार्यालय वकधुवा गा.वि.स. वडा नं.९, महुली, सप्तरीमा रहेको छ । यो वित्तीय संस्था नेपाल धितोपत्र विनिमय बजार लिमिटेडमा सुचिकृत भएको छैन ।

वित्तीय विवरणहरूले १ श्रावण २०७१ देखि ३१ आषाढ २०७२ सम्मको अवधिलाई समेटेको छ ।

२. वित्तीय विवरण तयारीका आधार

प्रस्तुत वित्तीय विवरण सामान्य लेखा सिद्धान्त, बैंकिंग व्यवसायमा प्रचलित लेखा नीति तथा नेपाल लेखामान (NAS) तथा अन्तरराष्ट्रिय लेखामानलाई समेत आधार मानी बैंक तथा वित्तीय संस्था सम्बन्धि ऐन २०६३ अन्तर्गत नेपाल राष्ट्र बैंकले जारी गरेको निर्देशन तथा ढाँचामा अन्यथा उल्लेख गरिएकोमा बाहेक ऐतिहासिक लागत अवधारणा र प्रोदभावी (Accrual) आधारमा नेपाली रुपैयाँमा तयार गरिएका छन् । उपरोक्तानुसार वित्तीय विवरण तयार गर्दा तथा विभिन्न लेखानीतिहरूको पालना गर्ने क्रममा व्यवस्थापनले विवेकको प्रयोग गर्नुपर्ने हुनाले वास्तविक परिणाम यस वित्तीय विवरणमा उल्लेख भएको भन्दा फरक हुन सक्दछ ।

३. नेपाल लेखामानबाट अतिक्रम (Deviations)

कर्जा तथा सापटमा प्राप्त हुने व्याज नेपाल राष्ट्र बैंकको निर्देशन अनुसार नगद प्राप्तिको आधारमा लेखांकन गरिएको छ । त्यस्तै कमिशन, सेवा शुल्क तथा डिस्काउण्टलाई नगद प्राप्तिको आधारमा लेखांकन गरिएको छ । यसरी आयलाई नगद प्राप्तिको आधारमा लेखांकन गर्नु नेपाल लेखामान ०७ मा उल्लेख भए अनुसार आयलाई प्राप्त रकम र प्राप्त हुन बाँकी रकमको संतोषप्रद (Fair) मूल्यमा लेखांकन गर्नु पर्ने प्रावधान अनुरूप रहेको छैन ।

४. स्थिर सम्पत्ती

४.१. स्थिर सम्पत्ती लेखांकन

वित्तीय संस्थाले खरीद गरिएको सम्पत्तिलाई ऐतिहासिक लागत अवधारणा (Historical Cost Concept) को आधारमा सम्पत्तिको परल मोल निर्धारण गर्दा स्थिर सम्पत्तिहरूलाई खरीद, निर्माण गर्दा लागेको लागत मुल्यको साथै सो सम्बन्धित अन्य खर्चहरूलाई समेत समावेश गरिएका छन् ।

४.२ हासकट्टी

स्थिर सम्पत्तिहरूको हासकट्टी आयकर ऐन, २०५८ अनुसारको दरमा घट्टो हास प्रणालीको आधारमा गरिएको छ। महली सामुदायिक विकास केन्द्रबाट हस्तान्तरण भई आएका स्थिर सम्पत्तीहरूलाई सोही अवधिमा प्राप्त सामान मानी सोहि अवधिबाट अवधी गणना गरी हासकट्टी गरिएको छ।

४.३ पूँजीकृत नगर्ने सम्पत्ती सम्बन्धी विवरण

रु. १००० हजार सम्म वा सो भन्दा कम मूल्य भएको तथा अल्पआयु एवं सजिलै संग टुटफूट हुन सक्ने प्रकृतिका सम्पत्तीहरूलाई पूँजीकृत गरिएको छैन।

५. आयकर व्यवस्था

आयकर ऐन, २०५८ मा गरिएको व्यवस्था अनुरूप आयकरको लागि व्यवस्था गरिएको छ। अन्तिम कर निर्धारण समयमा हुन आउने फरक कर दायित्व रकम सोहि बखत आवश्यक व्यवस्था गरि समायोजन गरिने छ।

६. स्थगन आयकर

सम्पती र दायित्वको कर आधार तथा वित्तीय विवरणमा लेखांकित रकम बिचको अस्थायी फरकमा लागु आयकर दरबाट हिसाब गरि स्थगन आयकर व्यवस्था गरिन्छ। अस्थाई फरक उपयोग गर्न सकिने गरि भावी कर योग्य आय उपलब्ध हुन सक्ने सम्भावना भएको अवस्थामा स्थगन कर सम्पत्तिको लेखा राख्ने नीति रहेको छ। वर्ष भरिमा स्थगन कर सम्बन्धि अस्थायी भिन्नतालाई नाफा नोक्सान हिसाबमा लेखांकन गरिएको छ।

७. लगानी सम्बन्धी नीति

यस लघुवित्त वित्तीय संस्थाले अन्य क्षेत्रमा लगानी सम्बन्धी काम नगरेकोले सो सम्बन्धमा कुनै नीति लिएको छैन।

८. सट्टी घटबढ समायोजन नीति

विदेशी मुद्रासंग सम्बन्धित सम्पत्ति, दायित्व तथा सट्टी घटबढ आम्दानी तथा खर्चहरू सम्बन्धि कारोबार हाल नरहेको हुनाले सो सम्बन्धमा कुनै नीति लिएको छैन।

९. कर्जा सापट

(क) वर्गीकरण

सांवा भुक्तानी हूनूपने भाखा नाघेको अवधिका आधारमा सम्पूर्ण कर्जा सापटलाई नेपाल राष्ट्र बैंकको निर्देशन अनुसार असल, कमशल, शंकासपद र खराब वर्गहरूमा देहाय अनुसार वर्गीकरण गरिएको छ।

(क) असल : भाखा ननाघेका र ३ महिनासम्म भाखा नाघेका कर्जा/सापट।

(ख) कमसल : ३ महिनादेखि बढीमा ६ महिनासम्म भाखा नाघेका कर्जा/सापट।

(ग) शंकास्पद : ६ महिनादेखि बढीमा १ वर्षसम्म भाखा नाघेका कर्जा/सापट।

(घ) खराब : १ वर्षभन्दा बढी अवधिले भाखा नाघेका कर्जा/सापट।

(ख) कर्जा नोक्सानी व्यवस्था

नेपाल राष्ट्र बैंकको निर्देशन बमोजिम वर्गीकरण गरिएका कर्जा तथा बिल्स खरिदहरुको लागि बक्यौता साँवा रकमको आधारमा देहाय बमोजिम कर्जा नोक्सानी व्यवस्था गरि जोखिम व्यहोर्ने कोषमा रकम सारिएको छ :

(क) असल	१ प्रतिशत
(ख) कमसल	२५ प्रतिशत
(ग) शंकास्पद	५० प्रतिशत
(घ) खराब	१०० प्रतिशत

अघिल्लो वर्षको कुल उठाउन बाँकी कर्जा रु. ५,५१,३९८,४८०।०० मध्ये खराब कर्जा रु. २८,१७,१३१।०० सहीत को खराब कर्जा व्यवस्थापन कोष रु. ८३,०२,९४५।०० रहेकोमा यस वर्ष रु.१९४९७४४१५.०० ले वृद्धि भएको र खराब कर्जा रु. २,४०७४४.०० ले वृद्धि भएकोले २०७२ अषाढ मसान्त सम्ममा कुल कर्जा सपट रु. ७,४६३,७२,८९५.०० मा कुल खराब कर्जा रु. ३०५७८७५.०० को १००% व्यवस्था खर्च गरि जम्मा यस वर्ष कर्जाको कर्जा नोक्सानी वापत रु. २१,८८,२९१.०० खर्च लेखी व्यवस्था गरिएको छ । जुन गत वर्षको तुलनामा रु. १,४०,७७८.०० ले वृद्धि भएको छ ।

(ग) कर्जाको साँवा तथा ब्याज असुल गर्ने व्यवस्था

लघुवित्त वित्तीय संस्थाहरुले सम्बन्धित ऋणीबाट रकम असुलउपर गर्दा त्यस्तो असुल रकम मध्येबाट सर्वप्रथम असुल उपर गर्नुपर्ने ब्याज रकम सम्पूर्ण रुपमा असुलउपर भएपछिको अवस्थामा मात्र बाँकी रकम साँवामा आवश्यक हिसाव मिलान गर्ने नीति लिएको छ ।

(घ) कर्जा अपलेखन निति

संचालक समितिको निर्णयमा रहि कर्जा अपलेखन गर्ने व्यवस्था छ । प्रस्तुत वर्षमा कुनै कर्जा अपलेखन गरिएको छैन ।

१०. गैर बैकिङ्ग सम्पत्तिको लेखांकन

कर्जा असुल गर्ने सिलसिलामा धितो लिलाम बिक्री नभएमा त्यसलाई कम्पनी आफैले धितोको प्रचलित बजार मूल्य र धितो सकार गर्ने अघिल्लो दिन सम्मको साँवा मध्ये जुन कम छ सो रकममा सकार गर्ने नीति रहेको छ । गैर बैकिङ्ग सम्पत्तिमा नेपाल राष्ट्र बैंकको निर्देशिका अनुसार सम्भावित नोक्सानी व्यवस्था गरीने नीति छ । वित्तीय संस्थामा हाल कुनै गैर बैकिङ्ग सम्पत्ति रहेको छैन ।

११. अन्य सम्पत्ति

(क) मसलन्द तथा छपाई मौज्जात:

कम्पनीले खरीद गरेको सबै किसिमका मसलन्द तथा छपाई सामग्रीहरुलाई खपतको आधारमा खर्च लेखी बाँकीलाई ऐतिहासिक लागत अवधारणाको आधारमा स्टेशनरी मौज्जात अन्तर्गत अन्य सम्पत्तिमा देखाइएको छ ।

१२. आम्दानी/खर्चको लेखांकन

- (क) वित्तीय संस्थाले कर्जा बाट प्राप्त व्याज आयको लेखाङ्कन गर्दा नगद प्राप्तिका आधारमा लेखाङ्कन गर्ने नीति रहेको छ ।
- (ख) सेवा शुल्क तथा कमिशन नगद प्राप्तीको आधारमा लेखाङ्कन गर्ने नीति रहेको छ ।
- (ग) निक्षेपमा भुक्तानी हुने व्याज रकमलाई Accrual Basis मा लेखाङ्कन गर्ने नीति रहेको छ ।
- (घ) कर्जा तथा निक्षेप व्याज गणना गर्दा ३६५ दिन बराबर एक वर्षको हिसाव गरिएको छ ।
- (ङ) शेयर लगानीबाट प्राप्त हुने लाभांशलाई नगदको आधारमा लेखांकन गर्ने व्यवस्था छ ।

१३. जगेडा तथा कोष

१३.१ साधारण जगेडा कोष

बैंक तथा वित्तीय संस्था ऐनमा उल्लेख भए अनुसार आयकर व्यवस्था पश्चातको नाफाको २० प्रतिशत रकम साधारण जगेडा कोषमा सार्ने नीति रहेको छ ।

१३.२ सट्टी घटबढ कोष

विदेशी मुद्राको पुनरमूल्यांकनबाट भएको नाफा (Revaluation Gain) को २५ प्रतिशत रकम नाफानोक्सान बाण्डफाण्ड हिसाव मार्फत् सट्टी घटबढ कोष हिसावमा विनियोजित गर्ने नीति अनुरूप विदेशी मुद्राको पुनरमूल्यांकनबाट भएको नाफाको २५ प्रतिशत रकम सट्टी घटबढ कोषमा विनियोजित गर्ने नीति रहेको छ । प्रस्तुत वर्षमा विदेशी मुद्राको कारोबार नभएकोले रकम विनियोजित गरिएको छैन ।

१३.३ अन्य जगेडा तथा कोष

अन्य जगेडा तथा कोषमा संचालक समितिले समय समयमा गरेको निर्णय अनुसार रकम सार्ने नीति रहेको छ । प्रस्तुत वर्षमा कुनै पनि रकम रकमान्त गरिएको छ ।

१४. कर्मचारी सुविधाहरु:

१४.१ संचित बिदा

कर्मचारी विनियमावलीमा व्यवस्था भए बमोजिम विरामी विदा वापत स्थायी कर्मचारीहरुको हकमा मात्र विदा सुविधा पाकेको आधारमा लेखांकन गरिएको छ । साथै महुली सामुदायिक विकास केन्द्रबाट हस्तान्तरण भई आएको विदाको सन्दर्भमा ३ वर्षमा व्यवस्था नियमित हुने गरी पहिलो वर्ष ३०%, दोश्रो ३०% र तेस्रो वर्ष ४०% खर्च देखाउने गरि व्यवस्था गरिएको छ ।

१४.२ कर्मचारी संचयकोष

संचयकोषमा कम्पनीले १०% का दरले योगदान गरेको रकमलाई खर्चमा देखाइएको छ ।

१४.३ उपदान

कर्मचारी विनियमावलीमा व्यवस्था भए बमोजिम उपदान वापत निम्नानुसारले खर्च देखाई उपदान कोष दायित्वमा राखिएको छ । साथै महुली सामुदायिक विकास केन्द्रबाट हस्तान्तरण भई आएको सेवा अर्द्धीको सन्दर्भमा ३ वर्षमा व्यवस्था नियमित हुने गरी पहिलो वर्ष ३०%, दोश्रो ३०% र तेस्रो वर्ष ४०% खर्च देखाउने गरि व्यवस्था गरिएको छ ।

- (क) पाच वर्ष स्थायी सेवा गरेको कर्मचारीले आफूले काम गरेको प्रत्येक वर्षको निमित्त आखिरी एक (१) महिनाको तलब
- (ख) दश वर्षभन्दा बढी पन्ध्र वर्षसम्म स्थायी सेवा गरेको कर्मचारीले आफूले काम गरेको प्रत्येक वर्षको निमित्त आखिरी डेढ (१.५) महिनाको तलब,
- (ग) पन्ध्र वर्षभन्दा बढी बीस वर्षसम्म स्थायी सेवा गरेको कर्मचारीले आफूले काम गरेको प्रत्येक वर्षको निमित्त आखिरी दुई (२) महिनाको तलब,
- (३) बीस वर्षभन्दा बढी स्थायी सेवा गरेको कर्मचारीले आफूले काम गरेको प्रत्येक वर्षको निमित्त आखिरी अढाई (२.५) महिनाको तलब,

१४.४ औषधी उपचार सुविधा

कर्मचारी विनियमावलीमा व्यवस्था भए बमोजिम औषधी उपचार सुविधा वापत निम्नानुसारले खर्च देखाई औषधी उपचार सुविधा कोष दायित्वमा राखिएको छ । साथै महुली सामुदायिक विकास केन्द्रबाट हस्तान्तरण भई आएको सेवा अवधीको सन्दर्भमा ३ वर्षमा व्यवस्था नियमित हुने गरी पहिलो वर्ष ३०%, दोश्रो ३०% र तेश्रो वर्ष ४०% खर्च देखाउने गरि व्यवस्था गरिएको छ ।

- (क) पाच वर्ष स्थायी सेवा गरेको कर्मचारीको हकमा रु ३०,०००.००
- (ख) दश वर्ष स्थायी सेवा गरेको कर्मचारीको हकमा रु ७०,०००.००
- (ग) पन्ध्र वर्ष स्थायी सेवा गरेको कर्मचारीको हकमा रु १,६०,०००.००
- (३) बीस वर्षभन्दा बरी स्थायी सेवा गरेको कर्मचारीको हकमा रु १,८०,०००.००

१४.५ कर्मचारी विमा सुविधा

कर्मचारी विनियमावलीमा व्यवस्था भए बमोजिम संचालक समितिको निर्णयानुसार करारमा भएक कर्मचारीहरु बाहेक प्रति कर्मचारी रु. १,००,०००.०० को दरले आवधीक जिवन विमा गरिएको छ ।

१५. अन्य

- (क) निक्षेपमा व्याज खर्च प्रत्येक त्रैमासको (असोज, पौष, चैत्र र अषाढ) अन्तमा बाँकी रकमको औषत रकमले हुने रकमको हिसाबले व्याज गणना गरि खर्च लेखिएको छ ।
- (ख) व्याज पेन्सन बचत अन्तर्गत दश वर्ष पछि डेढ गुणा र पन्ध्र वर्ष पछि दुईगुणा बचतलाई निश्चित अवधी पश्चात तोकिएको रकम पुऱ्याएर भुक्तानी दिनु पर्ने हुनाले उक्त बचतमा दिनुपर्ने व्याजलाई खर्च लेखी अलगगै पेन्सन बचत वापत दिनुपर्ने व्याज शीर्षकमा राखिएको छ ।

अनुसूची ४.२७ लेखा सम्बन्धी टिप्पणीहरू

१. कर्जा प्रवाह, असूली तथा अपलेखनको सारांश

क्र.सं.	विवरण	रु. हजारमा
१	२०७१ अषाढ मसान्त सम्म उडाउन बाँकी कर्जा सापट	५५१३९८.४८
२.	२०७१ श्रावण देखी ०७२ अषाढ महिनामा प्रवाह भएको कर्जा सापट	१४४९५०३
३.	क) असूली भएको साँवा	१२५४५२८.५९
	ख) असूली भएको ब्याज	१३७१६९.१८
४.	असुल हुन बाँकी साँवा	७४६३७२.९

साथै यस वर्ष कुनै कर्जाको मिनाहा गरिएको साँवा तथा ब्याज रहेको छैन । असुल हुन बाँकि ब्याज रकम गणना नगरिएकोले उक्त रकमलाई ब्याज मुलतवी हिसावमा देखाइएको छैन ।

२. निक्षेप दायित्वको सारांश

क्र.सं.	विवरण	रु. हजारमा	
		अनिवार्य बचत	ऐच्छिक बचत
१	आ.ब. ०७०/०७१ अषाढ मसान्त सम्मको बचत बाँकी :	११४५६०१२३३	१५८७८२७६५
२.	वर्षभरिमा थप भएको बचत	४५३७९१२४१	५०२०४१११६
३.	बाँकी बचत	१५९९३९१४७४	२०८९८६८८१

वर्षको अन्त्यमा कुल बाँकी रहेको बचत रकम रु. ३६,८९,२६,३५५.०० छतिस करोड उनाननव्वे लाख छविस हजार तिन सय पचपन्न रुपैयाँ रहेको छ ।

३. निक्षेप र कर्जाको भारित औषत ब्याज दरको अन्तर (Weighted Average Interest Rate Spread) १४.९२ प्रतिशत रहेको छ ।
४. वित्तीय संस्थाको पूर्व सञ्चालन खर्च खर्च लेख्न बाँकी नरहेको ।
५. वित्तीय संस्थाको सम्पत्ति र दायित्वसँग सम्बन्धित कारोबार र वासलात बाहिरको कारोबार कुनै एक व्यक्ति, परिवार वा संस्थामा तोकिएको सीमाभन्दा बढी अधिकेन्द्रित भएको विवरण रहेको छैन ।
६. वित्तीय संस्थाले सुरक्षणका रुपमा आफ्नो सम्पत्ति धितो राखी कुनै रकम लिएको छैन ।
७. गैर बैकिंग सम्पत्ति हालसम्म वित्तीय संस्थाले नसकारेको हुनाले त्यस सम्बन्धि विवरण रहेको छैन ।

८. तरलता विवरण तालिका

अनुसूची ५.१
रु. हजारमा

क्र.सं.	विवरण	१-९०	९१-१८०	१८१-२७०	२७१-३६५	१ वर्ष	कुल
		दिन	दिन	दिन	दिन	भन्दा बढी	रकम
सम्पति							
१	नगद मौज्जात	१,८१७.११					१,८१७.११४
२	बैंक तथा वित्तिय संस्था रहेको मौज्जात	२१११३.१४५					२१,११३.१४५
३	विदेशी बैंकमा गरिएको लगानी						०
४	कल मानि	३३,८२९.३२					३३,८२९.३१६
५	सरकारी सुरक्षणपत्र						०
६	ने. रा. बैंक ऋणपत्र						०
७	अन्तरबैंक तथा वित्तिय संस्था कर्जा						०
८	कर्जा सापट	९४५२५.२६	१६७७८२.१८	२२५०६५.४३	२५५९४२.१५	३०५७.८८	७,४६३७२.९
९	पाउनु पर्ने व्याज						०
१०	रिभर्स रिपो						०
११	प्रतिबद्धता अन्तर्गत अन्य संस्थाहरूबाट प्राप्त हुने						०
१२	क्र.स. २०, २१ र २२ का सुविधाहरूको भूक्तानी						०
१३	अन्य	६,९६५.२७	३,०८२.१४	३,५८९.३७	५३३.६०	७३५.९१	१,४९०.६२८७
	कुल सम्पति (A)	१५८,२५०.१०	१७०,८६४.३२	२२८,६५४.८०	२५६,४७५.७४	३,७९३.७९	८१८,०३८.७६
दायित्व							
१४	चलती निक्षेप						०
१५	बचत निक्षेप	२९०७२.६०१	२२८०२.८६४	२६९१५.१६६	२०४२६.०११	२६९७०९.७१	३६८,९२६.३६
१६	मुद्दती निक्षेप						०
१७	ऋणपत्रहरू						०
१८	सापटी	७६६६६.६६६	८८३२५	०	३७४४०	११७२४७.८७	३,९९७७९.५४
	माग/अल्प सूचना						०
	अन्तर बैंक/वि.संस्था						०
	पुनर्कर्जा						०
	अन्य	७६६६६.६६६	८८३२५		३७४४०	११७२४७.८७	३,९९७७९.५४
१९	अन्य दायित्व तथा व्यवस्थाहरू :						
	सण्डी क्रेडिटर्स	११७२४.६२९	५४८४.३०८५	५७३१.७९७५	३४७६.४६४१	२५३७३.२५७	५,९९९०.४५६
	भूक्तानी दिनुपर्ने विल	८०४.८५					८०४.८५२५७
	भूक्तानी दिनुपर्ने व्याज व्यवस्थाहरू	७२३.९१	८२६.४७	४४०.८८	१९६.८२	८,३०२.९५	१,०४९१.०२५
	अन्य	१०,१९५.८६	४,६५७.८४	५,२९०.९२	३,२७९.६४	१७,०७०.३१	४,०४९४.५७८
२०	प्रतिबद्धता अन्तर्गत अन्य संस्थाहरूलाई दिनुपर्ने						०
२१	उपभोग भैनसकेको स्वीकृत सुविधाहरू						०
२२	प्रतिपत्र/जमानत (खुद)						०
२३	रिपो						०
२४	क्र.स. ११ अन्तर्गतको सुविधाको भूक्तानी						०
२५	अन्य						०
	कुल दायित्व (B)	११७,४६३.९	११६६१.२१७	३२६४६.९६४	६१३४२.४७५	४,१२३३०.८४	७,४०,३९६.३५
	खुद सम्पति (A-B)	४०,७८६.२०	५४,२५२.१५	१९६,००७.८४	१९५,१३३.२७	(४०८,५३७.०५)	७,७६,४२.४१
	संचित खुद सम्पति	४०,७८६.२०	९५,०३८.३६	२९१,०४६.१९	४८६,१७९.४६	७,७६,४२.४१	०

९. शेयर पूँजी

९.१ चूत्ता पूँजीमा परिवर्तन

प्रस्तुत वर्षमा चूत्ता पूँजीमा परिवर्तन भएको छैन ।

९.२ मिति २०७१/१२/२२ गते बसेको विशेष साधारण सभाबाट पूँजी थप गर्ने निर्णय भए पश्चात अग्रिम भूक्तानी प्राप्त (Calls in Advance) वापत रकम रु. ७३,२०,०००/- प्राप्त भएको बाहेक भूक्तानी हुन बाँकी र जफत गरिएका कुनै शेयरहरू छैन ।

१०. प्रस्तावित लाभांश

प्रस्तुत वर्षमा संस्थाले लाभांश प्रस्ताव गरेको छैन ।

११. सम्बद्ध व्यक्ति । समूह वारे जानकारी

११.१ संस्थापक संस्था

संस्थापक संस्था महुली सामुदायिक विकास केन्द्रको यस कम्पनीमा १५ प्रतिशत शेयर लगानी रहेको छ ।

११.२ प्रमुख व्यवस्थापन कर्मचारी र तिनलाई प्रदान गरिएको पारिश्रमिक र सूविधा

नाम	पद	चालू तलब भत्ता र सूविधा
श्यामकान्त चौधरी	प्रमुख कार्यकारी अधिकृत	४,५५,०००

११.३ संचालक र तिनलाई प्रदान गरिएको पारिश्रमिक र सूविधा

विवरण	रकम
जम्मा बैठक भत्ता	१११,०००

११.४ संस्थापकहरूले यस संस्थाको शेयर धितो राखि कर्जा लिएको छैन । साथै संस्थापकहरूलाई कुनै कर्जा प्रदान गरिएको छैन ।

१२. पट्टा

संस्थाको कुनै वित्तिय वा संचालन पट्टा संभौता भएको छैन र यस सम्बन्धि दायित्व रहेको छैन ।

१३. आय कर :

१३.१ स्थगन गरिएको कर सम्पत्ति तथा दायित्व :

स्थगन कर सम्पत्ति तथा दायित्व निम्नानुसार गणना गरिएको छ ।

विवरण	बासलातको रकम	कर आधार	अस्थायी फरक
स्थिर सम्पत्ति	४,६९९,८५६	४,४८३,२२६	२१६,६३०
जम्मा सम्पत्ति	४,६९९,८५६	४,४८३,२२६	२१६,६३०
सम्पत्तिमा अस्थायी फरक			२१६,६३०
दायित्वमा अस्थायी फरक			-
खुद अस्थायी फरक			२१६,६३०
स्थगन कर दायित्व (Deferred Income Tax Liability)			६४,९८९

१३.२ वित्तीय नाफा र कर योग्य आय बीच फरकको हिसाब मिलान तथा आयकर निर्धारण

	रकम
सम्पूर्ण कारोबार समावेश पछिको खुद नाफा	४४,२८३,७८५
कर्मचारी बोनस व्यवस्था	४,४२८,३७८
वित्तीय नाफा	३९,८५५,४०७
मरम्मत संभार	-
आर्थिक विवरणको अनुसूची अनुसार मरम्मत संभार खर्च	८४,२७७
आयकर ऐन २०५८ बमोजिम मिन्हा हुने मरम्मत संभार खर्च	८४,२७७
हास खर्च	(१७४,३०१)
आर्थिक विवरणको अनुसूची अनुसार हास खर्च	१,०९९,९९८
आयकर ऐन २०५८ बमोजिम मिन्हा हुने हास खर्च	१,२७४,२९८
जरिवाना	-
जोखिम व्यहोर्ने कोष व्यवस्था	(८,३०२,७३४)
आर्थिक विवरण बमोजिम सम्भावित नोक्सानी व्यवस्था	२,१८८,२९१
आयकर ऐन २०५८ बमोजिम मिन्हा हुने रकम	१०,४९१,०२५
गत आ.व. बाट जिम्मेवारी सरेको व्यवसायको नोक्सानी (दफा २०.१ख)	-
करयोग्य आय	३१,३७८,३७२
आयकर व्यवस्था ३० प्रतिशतले	९,४१३,५१२

१४. कर्मचारी आवास कोष

कर्मचारीहरुलाई घर कर्जाको व्यवस्था गरिएकोले श्रम (पहिलो संशोधन) ऐन, २०५४ को दफा ४१(१) अनुसार राख्नुपर्ने कर्मचारी आवास कोषको व्यवस्था गरिएको छैन ।

१५. अन्य

- १५.१ कम्पनीको कर्मचारीले पाउने उपदान दायित्व कम्पनीको कर्मचारी विनियमावली बमोजिम यस वर्ष रु. थप रु. ३७,२५,८९५.०० गरि कुल जम्मा रु. ५३,६९,८६४.०० व्यवस्था गरिएको छ ।
- १५.२ कम्पनीको कर्मचारीले पाउने विदा वापतको दायित्व कम्पनीको कर्मचारी विनियमावली बमोजिम यस वर्ष थप रु. १९,७४,२२०.०० गरि कुल जम्मा रु. २६,१७,७६६.०० व्यवस्था गरिएको छ ।
- १५.३ कम्पनीको कर्मचारीले पाउने औषधी उपचार सुविधा वापतको दायित्व कम्पनीको कर्मचारी विनियमावली बमोजिम समितिले निर्णय गरे अनुसार यस वर्ष थप रु. ९,४५,०००.०० गरि कुल जम्मा रु. १५,४२,५००.०० व्यवस्था गरिएको छ ।
- १५.४ कम्पनीले कर्मचारीहरुको लागि यस वर्ष विमा वापत रु. ८,९२,५०६.२४ प्रिमियम खर्च तिरेको छ ।
- १५.५ आयकर व्यवस्था अघिको नाफाबाट बोनस ऐन, २०३० मा व्यवस्था भए अनुसार आयकर ऐन, २०५८ अनुरूपको करयोग्य आयको १० प्रतिशत रकम रु. ४४,२८,५१२.०० कर्मचारी बोनसकोलागि व्यवस्था गरिएको छ ।
- १५.६ गत वर्षका अंकहरु आवश्यकतानुसार तूलनायोग्य बनाउन पूनः वर्गीकरण गरिएका छन् ।

Comparison of Unaudited and Audited Financial Statements
As at 31/03/2072

RS.in'000

S.N.	Particulars	As Per Unaudited Financial Statement	As Per Audited Financial Statement	Variance		Reason For Variance
				In Amount	In %	
1	Total Capital and Liabilities (1.1 to 1.7)	812,298	811,961			
1.1	Paid Up Capital	21,320	21,320	0	0%	
1.2	Reserve and Surplus	49,116	51,270	-2,154	-4%	Due to Tax Calculation
1.3	Proposed Dividend	0	0	0	#DIV/0!	
1.4	Debenture and Bond	0	0	0	#DIV/0!	
1.5	Borrowing	319,680	319,680	0	0%	
1.6	Deposits (a+b)	368,926	368,926	0	0%	
1.7	Income Tax Liability	11,957	9,414	2,543	21%	Due to Tax Calculation
1.8	Other Liability	41,299	41,352	-52.16	0%	Due to Tax Calculation
2	Total Asstes(2.1 to 2.7)	812,298	811,961	338	0%	Due to Tax Calculation
2.1	Cash and Bank Balance	1,817	1,817	0	0%	
2.2	NRB Balance	0	0	0	#DIV/0!	
2.3	Bank Balance	54,942	54,942	0	0%	
2.4	Money at Call and Short Notice	0	0	0	#DIV/0!	
2.5	Investments *	0	0	0	#DIV/0!	
2.6	Loan and advance	735,882	735,882	0	0%	
2.7	Fixed Assets	4,701	4,700	1	0%	
2.8	Non Banking Assets	0	0	0	#DIV/0!	
2.9	Other Assets	14,956	14,619	336	2%	Due to Tax Calculation
3	Profit and Loss Account					
3.1	Interest Income	137,894	137,894	0	0%	
3.2	Interest Expenses	40,379	40,379	0	0%	
	A.Net Interest Income(3.1-3.2)	97,515	97,515	0	0%	
3.3	Commission and Other Income	1,128	1,128	0	0%	
3.4	Foreign Exchange Gain/Loss	0	0	0	#DIV/0!	
	B.Total Operation Income(A.+3.3+3.4+3.5)	98,643	98,643	0	0%	
3.5	Staff Expenses	42,337	42,337	0	0%	
3.6	Other Operating Expenses	9,833	9,834	-1.336	0%	Due to Depreciation
	C.Operating Profit Before Provision(B.-3.6-3.7)	46,473	46,472	1	0%	Due to Depreciation
3.7	Provision for possible Lossess	2,188	2,188	0	0%	
	D.Operating Profit(C-3.8)	44,285	44,284	1	0%	Due to Depreciation
3.8	Non Operating Income /Expenses(Net)	0	0	0	#DIV/0!	
3.9	Write Back Of Provision For Possible Loss	0	0	0	#DIV/0!	
	E.Profit from Regular Acitivities(D+3.9+3.10)	44,285	44,284	1	0%	Due to Depreciation
3.1	Extraordinary Income /Expenses (Net)					
	F.Profit before Bonus and Taxes(E.+3.11)	44,285	44,284	1	0%	Due to Depreciation
3.11	Provisoin for staff Bonus	4,429	4,428	0	0%	
3.12	Provision for Tax	11,957	9,802	2,155	18%	Due to Tax Calculation
	G.Net Profit /Loss(F.-3.12-3.13)	27,900	30,053	-2,154	-8%	Due to Tax Calculation

महुली सामुदायिक लघुवित्त वित्तीय संस्था लि.

प्रगति विवरण


(२०७२ आषाढ मसान्त)

रु. "०००"

क्र.सं	विवरण	गत आ.व.को अघाढ	आ.व.को सम्मको	यस आ.व.को मात्र				हाल सम्मको बाँकी
				गत महिना सम्मको	यस महिनाको	यस महिनाको	हाल सम्मको	
१	कार्यक्षेत्र भएको जिल्ला संख्या		१०	०			०	१०
२	सेवा पुगेको जिल्ला संख्या		८	०			०	८
३	सेवा पुगेको गा.वि.स./न.पा. संख्या		२९१	११	२		१३	३०४
४	कुल कर्मचारी संख्या		१२९	१८	०		१८	१४७
५	कुल शाखा संख्या		२५	०	०		०	२५
६	कुल केन्द्र संख्या		१९३२	२४६	२१		२६७	२१९९
७	कुल समूह संख्या		७८२३	११२७	(३६)		१०९१	८९१४
८	निष्क्रिय समूह संख्या		१६०	७			११	१७८
९	कुल सदस्य संख्या		४०१४१	५९७५	६४८		६६२३	४६७६४
१०	निष्क्रिय सदस्य संख्या		७९८	७४	५९		१३३	९३१
११	कुल ऋणी संख्या		३३१७६	७६३०	६६९		८२९९	४१४७५
१२	कुल कर्जा वितरण		१४२४३११८९	१३१९५७९१५००	१२९९२३१५००		१४४९५०३१०००	२८७३८१४१८९
१२.१	लघु व्यवसाय कर्जा		१०२४१०४१४७	९६१६२४१५००	९१९३०१०००		१०५३५५४१५०००	२०७७६५८६४७
१२.२	लघु उद्यम/घित्तो कर्जा		१४३१२१५००	१६५८५१०००	१७२५१०००		१८३१०१०००	३२६२२१५००
१२.३	अन्य कर्जा		३८५८९४५४२	३४१३७०१०००	३६२६८१५००		३७७६३८१५०००	७६३३३३१०४२
१३	कर्जाको साँवा असुली		८७२९१२१७०९	११२५६२६१२१	१२९०२१४६४		१२५४५२८१५५	२१२७४४१२९४
१३.१	लघु व्यवसाय कर्जाको साँवा असुली		६१७९३४१७९७	८०२८१६१२९५	८७३८०१८०३		८९०१९७०९८	१५०८१३१८९५
१३.२	लघु उद्यम/घित्तो कर्जाको साँवा असुली		३६३७६५१	१०६७५१७५८	१२६८१८१		११९४४१०३९	१५५८१६९०
१३.३	अन्य कर्जाको साँवा असुली		२५१३४०१६९	३१२१३४०६८	४०२५३३८०		३५२३८७४४८	६०३७२७७०९
१४	कुल बाँकी कर्जा		५५१३९८१४८०	१९३९५३३७९	१०२११०३६		१९४९७७४१५५	७४६३७२८९५
१४.१	लघु व्यवसाय कर्जा बाँकी		४०६१६९३३०	१५८०८१२०५	४५४९१९७		१६३३५७४०२	५६९५२६१७५२
१४.२	लघु उद्यम/घित्तो कर्जा बाँकी		१०६७४१८४९	५९०९१२४२	४५६१७९९		६३६५१६९१	१७०४०१८१०
१४.३	अन्य कर्जा बाँकी		१३४५५४१२८१	२९२३५१९३२	(३९८४८८०)		२५२५१०५२	१५९८०५३३३३
१५	भाखा नाघेको कर्जा रकम		२८१७१३९	(९१९२९)	३३२६७३		२४०१७४४	३०५७८७५
१६	भाखा नाघेको ऋणी संख्या		५९५	(२२)	४१०००		(१८)	५७७
१७	द्वयाज असुली रकम		९७५७२१४९८	१२८७२७१०९	८,४४२०८		१३७१६९१८	१३७,१६९,१८
१८	असुल हुन बाँकी व्याज रकम		०	०	०		०	०
१९	कर्जा नोक्सानी व्यवस्था		८३०२१४४	१८४८१२५	३३९१५६		२१८८१०८१	१०४९११०२५
२०	कुल बचतकर्ता संख्या		४०१४१	५९७५	६४८		६६२३	४६७६४
२१	कुल निक्षेप रकम		२७३३४२१९९८	८१०७५१९५२	१४५०७४०५		९५५८३३३७	३६८९२६३५५
२१.१	अनिवार्य बचत निक्षेप		११४५६०१३३	३८२२४१४९८	७१५४७४३		४५३७९१२४१	१५९९३९१४७४
२१.२	स्वेच्छिक बचत निक्षेप		११५६२३१६२	२७४१९१०७५	५६२०१८२८		३३०३९१९०३	१४८६६३७६५
२१.३	अन्य बचत		४३१५८१९०३	१५४३२३७९	१७३१८३४		१७९६४१२९३	६०३२३१९६
२१.४	सर्वसाधारणबाट सकलन गरेको बचत			०	०		०	०
२१.४.१	बचत			०	०		०	०
२१.४.१	मुद्दति			०	०		०	०
२१.५	अन्य बचत निक्षेप			०	०		०	०
२२	कुल बचत/कुल कर्जा (%)		४९.५७%	४१.८०%	१४२.०८५%		४९.०२%	४९.४३%
२३	लघु उद्यम कर्जा/कुल कर्जा (%)		१.९४%	३.०५%	४.४७३%		३.२७%	२.२८%



केन्द्रीय कार्यालय
बाजुवाटार, काठमाडौं
फोन: ४१२०२३
फ्याक्स नं: ४१२२२४
फ्याक्स : ४४१२२२४
E-mail : mfd@nrb.org.np
Web site : www.nrb.org.np
टेलिग्राम "रावा"
टेलिक्स : २२०७ रावा एनपी
मिति: २०७२/०८/१०



नेपाल राष्ट्र बैंक
लघुवित्त प्रवर्द्धन तथा सुपरिवेक्षण विभाग

पत्र संख्या न.वि.प्र.सु.वि.नैरस्थलगत / ३१ / २०७२ / ७३

श्री महुली सामुदायिक लघुवित्त वित्तीय संस्था लिमिटेड
बकधुवा, सप्तरी।

विषय: वार्षिक वित्तीय विवरणहरू प्रकाशित गर्ने स्वीकृति सम्बन्धमा।

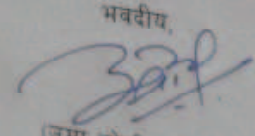
महोदय,

तपास संस्थाले पेश गरेको आर्थिक वर्ष २०७१/७२ को लेखापरीक्षण भएको बासलात, नाफा नोक्सान हिसाब, सोसँग सम्बन्धित अनुसूचीहरू, लेखापरीक्षकको प्रतिवेदन, लड्डफर्म अडिट रिपोर्ट समेतका आधारमा नैरस्थलगत सुपरिवेक्षण गर्दा देखिएका कौफियतहरूका सम्बन्धमा देहायका निर्देशनहरू दिईएको छ।

- पशु सुरक्षाण कोष र सदस्य उपकार कोष वापतको क्रमशः रु. ४,६३,४३८।- र रु. ७७,९९,७६३।५० गरी जम्मा रु. ८२,६२,२०१।५० रहेको रकमलाई भुक्तानी दिनुपर्ने हिसाब अन्तर्गत अन्य दायित्व शीर्षकमा समावेश गर्ने। साथै, सदस्य उपकार कोषको रकम सदस्यहरूलाई फिर्ता गर्ने व्यवस्था मिलाउनु हुन र पशु सुरक्षाणकोषको रकम यस बैंकको निर्देशन नं १६.८ बमोजिम सदस्यहरूको हकहितमा खर्च गर्न र खर्च भई बाँकी रहेको रकम Earmark गरी छुट्टै तयानी गर्ने व्यवस्था मिलाउन। साथै, अन्य स्वतन्त्र कोषमा रहेको रकम रु. ८२,६२,२०१।५० लाई समायोजन गरेर मात्र प्राथमिक पुँजी गणना गर्नु हुन।
- संस्थाको विक्षेप साप्टी र कर्जाको भारित औषत व्याजदरको अन्तर (Weighted Average Interest Spread Rate) उच्च (१४.९ प्रतिशत) रहेकोले सो अन्तरलाई कम गर्ने तर्फ आवश्यक पहल गर्नु हुन।
- बैंक तथा वित्तीय संस्था सम्बन्धी ऐन, २०६३ दफा १२ बमोजिम व्यवसायिक विशेषज्ञ सञ्चालक नियुक्ति गर्न।
- संस्थाले आफ्ना सदस्यहरूलाई प्रवाह गरेको कर्जामा असुल हुन बाँकी व्याज रकम गणना गर्ने र उक्त रकमलाई व्याज मुक्तानी हिसाबमा देखाई हिसाब मिलाउन गर्ने व्यवस्था गर्नु हुन।
- संस्थाले कार्यालय सञ्चालनको क्रममा आवश्यक पर्ने बजेट आर्थिक वर्ष शुरु हुनु भन्दा अगावै व्यवस्थापनबाट तर्जुमा गरी सञ्चालक समितिबाट स्वीकृत गराएर मात्र बजेट कार्यान्वयन गर्नु हुन।
- कर्जा प्रदान गर्दा स्थानीयस्तरका बैंक तथा वित्तीय संस्थाबाट कर्जा सूचना लिने कार्यलाई प्रभावकारी रूपले कार्यान्वयन गर्नु हुन।
- जोखिम व्यवस्थापन र आन्तरिक लेखापरीक्षण समिति प्रभावकारी बनाई संस्था सञ्चालन गर्नु हुन।
- जास्य लेखापरीक्षकले औँल्याएका अन्य कौफियतहरू पुनः तदोहोरिने गरी सुधार गर्नु हुन।

उपरोक्त निर्देशनहरू संस्थाको साधारणसभा प्रयोजन तथा शेयरधनीहरूको जानकारीका लागि वार्षिक प्रतिवेदनको छुट्टै पानामा प्रकाशित गर्ने गरी आर्थिक वर्ष २०७१/७२ को वित्तीय विवरण प्रकाशित गर्न स्वीकृति प्रदान गरिएको व्यहोरा निम्नानुसार जानकारी गराउनुछु।

बोधार्थ
नेपाल राष्ट्र बैंक
बैंक तथा वित्तीय संस्था नियमन विभाग।

भवदीय,

(उज्ज्वल जोशी जोहरा)
सहायक-निर्देशक



नेपाल राष्ट्र बैंकको पत्र संख्या ल.वि.प्र.सु.वि.गैरस्थलगत ३१/०७२/७३ मिति २०७१/०८/१० गतेको वार्षिक वित्तीय विवरणहरु प्रकाशित गर्न स्वीकृत सम्बन्धी पत्र सम्बन्धमा निम्न बमोजिम प्रतिक्रिया रहेको छ ।

निर्देशन नं. १. निर्देशन नं. १ को सम्बन्धमा यस वित्तीय संस्थामा उक्त रकमान्तर हुनु पूर्व महुली सामुदायिक विकास केन्द्रले वित्तीय मध्यस्थताको अनुमती प्राप्त गरी लघुवित्त कारोवार गर्दै आउदा सदस्यहरुलाई कर्जा जोखिमको ध्यानमा राख्दै पशु पालन उद्देश्यमा कर्जा लिनेहरुको सन्दर्भमा पशु सुरक्षण कोषको व्यवस्था गरिएको र अन्य सबै सदस्यहरुको सन्दर्भमा सदस्य उपकार कोषको व्यवस्था गरी कोष खडा गरेको थियो । जसमा कर्जा लगानी रकमको ०.००४ ले गुणन गरी हुने रकम आर्जित व्याजबाट छुट्याई त्यस कोषमा राख्ने गरेको र त्यस कोषलाई केन्द्रमा जगेडा कोष भित्र सदस्य उपकार कोषको नामले खडा गरेको व्यहोरा जानकारीको लागि अनुरोध छ । उक्त कोषको रकम सदस्यहरुको घरमा आगलागी, बाढी पहिरो तथा भूकम्प लगायत हुरी वतास जस्ता देवी प्रकोप भएको बेला वा सदस्यहरु आफै कुनै कारणले मृत्यु भएको वा निजको कमाउने वा व्यवसाय संचालन गर्ने व्यक्तिको मृत्यु भएको अवस्थामा समितिको निर्णय बमोजिम तोकेको सिमा रु ६००००/- सम्म राहत स्वरुप कर्जा मिन्हा दिने व्यवस्था रहेको थियो । उक्त रकम कुनै सदस्यबाट लिएको होइन । उक्त कोष केन्द्रमा जगेडा कोष भित्र रहेको हुनाले त्यतिबेलाको लेखा परीक्षकले यो रकम सोभै रकमान्तर वा हस्तान्तरण गर्न नमिल्ने केन्द्रको साधारण सभाबाट स्वीकृत लिई मात्र हस्तान्तरण गर्नु पर्ने सुझावको आधारमा यो रकम पछि यस वित्तीय संस्थामा रकमन्तर भई हस्तान्तरण भएको हो । तसर्थ उक्त रकम जगेडा कोषबाट आएकोले नै पुँजी कोषमा नै निश्चित उद्देश्यमा अर्थात जुन उद्देश्यले खडा भएको हो त्यही उद्देश्यमा मात्र संचालक समितिको स्वीकृत लिइ खर्च गर्ने व्यवस्था अनुसार पुँजीकोषमा राखिएको हो ।

त्यसै गरी पशु सुरक्षणकोषमा पशु कर्जा लगानी गर्दा पशु खरिद मूल्यको ५% ले हुने रकम उक्त कोषमा राख्ने गरेको र कारण बस उक्त अवधीमा पशु मरेमा उक्त मूल्य बराबरको रकम क्षती पूर्ति पाउने व्यवस्था रहेको र सो क्षती पूर्ति तिरेर बाँकी रहेको रकम त्यस अवधीमा कसैलाई पनि दिनु पर्ने नरहेको रकम रु ४,६३,४३८/- लाई स्वतन्त्र कोष भित्र राखी प्राथमिक पुँजीमा गणना गरिएको छ । आगामी दिनमा निर्देशनानुसार संशोधन गरी समायोजन गरिने छ ।

निर्देशन नं. २. सम्बन्धमा आ.व. ०७१/०७२ मा मिति २०७२/१०/२० गतेको संचालक समितिको २९ औं बैठकको निर्णयानुसार संस्थाले कर्जामा लिने व्याजमा प्रत्येक उद्देश्य अनुसारमा २% ले घटाएको र सोको प्रत्यक्ष प्रभाव आ.व. २०७२/०७३ बाट परिसकेको हुँदा संस्थाको निक्षेप/सापटी र कर्जाको भारित औषत व्याजदरको अन्तर (Weighted Average Interest Spread Rate) स्वत घटेको हुने छ, र आगामी दिनमा पनि व्याजदर अन्तर कम गर्ने सम्बन्धमा अध्ययन गरि आवश्यक निर्णय लिईने व्यहोरा अनुरोध छ ।

निर्देशन नं. ३. सम्बन्धमा यस वित्तीय संस्थाको विनियमको परिच्छेद ४ को दफा २७ को २ बमोजिम संचालक समिति जम्मा ९ जना मध्ये संस्थापक शेयर समूहबाट ६ जना, साधारण शेयर समूहबाट २ र १ जना स्वतन्त्र व्यवसायिक विशेषज्ञ गरी ९ जनाको रहने प्रावधान रहेकोमा हाल यस वित्तीय संस्थाको साधारण शेयर समेत निष्काशन नगरिएकोले नेपाल राष्ट्र बैंकको जारी निर्देशिका भित्र रही यस संस्थाको प्रवन्धपत्र तथा विनियमावलीमा व्यवस्था भए अनुसार आगामी दिनमा समिती गठन तथा पूर्ति गर्ने व्यहोरा अनुरोध छ ।

निर्देशन नं. ४. सम्बन्धमा अनिवार्य रुपमा पाउनु पर्ने व्याज गणना गरि व्याज मूल्यही हिसाबमा देखाउने व्यवस्था गरि सकिएको र सोफ्टवेयर जडान नभएको शाखामा समेत यसै वर्ष अनिवार्य जडान गरि निर्देशनको पूर्ण पालना गर्ने व्याहोरा अनुरोध छ ।

निर्देशन नं. ५. सम्बन्धमा संस्थाले कार्यालय संचालनको क्रममा आवश्यक पर्ने बजेट आर्थिक वर्ष शुरु हुनु भन्दा अगावै व्यवस्थापनबाट तर्जुमा गरी सञ्चालक समितिबाट स्वीकृत गराएर मात्र कार्यान्वयन गर्ने गरेको । साथै, भविष्यमा पनि सोही अनुसार निरन्तरता दिने व्यहोरा अनुरोध छ ।

निर्देशन नं. ६. सम्बन्धमा रु. ५० हजार भन्दा बढीको कर्जा लगानी गर्दा कार्यालयको बरिपरि रहेका बैंक तथा वित्रीय संस्था, सहकारी संस्थाहरु संग कर्जा सम्बन्धि सूचना लिने र दने व्यवस्थाको पालनाको लागि निर्देशन लागू भए देखिनै मातहतका सम्पूण कार्यालयहरुमा सो सम्बन्धि परिपत्र जािर गरि सकिएको र आगामी दिनमा यसको पूर्णरुपले पालनाको लागि प्रतिबद्ध रहेको व्यहोरा अनुरोध छ ।

निर्देशन नं. ७. सम्बन्धमा जोखिम व्यवस्थापन गर्न गैर कार्यकारी संचालकको संयोजकत्वमा जोखिम व्यवस्थापन समिति गठन गरिएको र त्रैमासिक रुपमा GAP Analysis गर्ने व्यवस्था मिलाईने व्यहोरा अनुरोध छ । र त्रैमासिक रुपमा समीक्षा गोष्ठी संचालन गरिरहेको व्यहोरा समेत अनुरोध छ । साथै आन्तरिक लेखा परिक्षण समिति तथा विभागलाई समेत प्रभावकारी बनाई संस्था सञ्चालन गर्ने व्यहोरा अनुरोध छ ।

निर्देशन नं. ८. सम्बन्धमा लेखापरीक्षकले औल्याएका कैफियतहरु सुधार गरि सकिएको व्यहोरा अनुरोध छ ।

प्रगति विवरण
(२०७२ मंसिर मसान्त सम्मको)

रु. "०००"

क्र.सं	विवरण	गत आ.व.को अघाढ सम्मको	यस वर्षको		हाल सम्मको बाँकी
			यस महिना सम्मको	यस महिना सम्मको	
१	कार्यक्षेत्र भएको जिल्ला संख्या	१०	०	०	१०
२	सेवा पुगेको जिल्ला संख्या	८	०	०	८
३	सेवा पुगेको गा.वि.स./न.पा. संख्या	३०४	१४	१४	३१८
४	कुल कर्मचारी संख्या	१४७	(३)	(३)	१४४
५	कुल शाखा संख्या	२५	०	०	२५
६	कुल केन्द्र संख्या	२१९९	१२२	१२२	२३२१
७	कुल समूह संख्या	८९१४	३०९	३०९	९२२३
८	निष्कृत्य समूह संख्या	१७८	(४)	(४)	१७४
९	कुल सदस्य संख्या	४६७६४	२३०१	२३०१	४९०६५
१०	निष्क्रिय सदस्य संख्या	९३१	४८	४८	९७९
११	कुल ऋणी संख्या	४१४७५	६५२	६५२	४२१२७
१२ क	कुल कर्जा प्राप्त MCDC बाट	३५५४०९।६३९	०।०००	०।०००	३५५४०९।६३९
क	लघु व्यवसाय कर्जा	२८११७८।४२९	०।०००	०।०००	२८११७८।४२९
ख	लघु उद्यम/धितो कर्जा	९२१।२	०।०००	०।०००	९२१।२००
ग	अन्य कर्जा	७३३१०।०१	०।०००	०।०००	७३३१०।०१०
१२ ख	कर्जा वितरण	२५१८४०।५५०	६३७७४।०००	६३७७४।०००	३१५६१५।५५०
क	लघु व्यवसाय कर्जा	१७९६४८।०२१८	४७३५२।१०००	४७३५२।१०००	२२७०००।१२१८
ख	लघु उद्यम/धितो कर्जा	३१७०।१३००	१६४०।०००	१६४०।०००	३३३४।१३००
ग	अन्य कर्जा	६९०२२३।०३२	१६२५८।०००	१६२५८।०००	८५२८१।०३२
१२	कुल कर्जा वितरण	२८७३८१।४१८९	६३७७४।०००	६३७७४।०००	३१५६१५।५५०
१२.१	लघु व्यवसाय कर्जा	२०७७६५।६४७	४७३५२।१०००	४७३५२।१०००	२५५११।७९।६४७
१२.२	लघु उद्यम/धितो कर्जा	३२६२।५००	१६४०।०००	१६४०।०००	३४२६।५००
१२.३	अन्य कर्जा	७६३९।३३।०४२	१६२५८।०००	१६२५८।०००	९२६१२।०३२
१३	कर्जाको साँवा असुली	२१२७४।४१।२९४	५८७४९।६।६५१	५८७४९।६।६५१	२७१४९।३।७९४५
१३.१	लघु व्यवसाय कर्जाको साँवा असुली	१५०८१।३।१८९५	४२६२४।३।६०९	४२६२४।३।६०९	१९३४।३।७।५०४
१३.२	लघु उद्यम/धितो कर्जाको साँवा असुली	१५५८।१।६९०	५९३६।२२१	५९३६।२२१	२०७९।७।९९१
१३.३	अन्य कर्जाको साँवा असुली	६०३७२।७।७०९	१५६११।६।८२१	१५६११।६।८२१	७५९८।४।५३०
१४	कुल बाँकी कर्जा	७४६३७।८९५	५०२५।१।३४९	५०२५।१।३४९	७९६६२।४।४४
१४.१	लघु व्यवसाय कर्जा बाँकी	५६९५२।६।७५२	४७२७।७।३९९	४७२७।७।३९९	६१६८०।४।१४३
१४.२	लघु उद्यम/धितो कर्जा बाँकी	१७०४।०।१०	(३४९६।२२१)	(३४९६।२२१)	१३५४।५।८९
१४.३	अन्य कर्जा बाँकी	१५९८०।५।३३३	६४७०।१।७९	६४७०।१।७९	१६६२७।५।१२

क्र.सं	विवरण	गत आ.ब.को अषाढ सम्मको	यस वर्षको		हाल सम्मको बाँकी
			यस महिना सम्मको	यस महिना सम्मको	
१५	भाखा नाघेको कर्जा रकम	३०५७८७५	१५४१२९	१५४१२९	३००३७४६
१६	भाखा नाघेको ऋणी संख्या	५७७	(३)	(३)	५७४
१७	ब्याज असुली रकम	१३७९६९१७६	६५६७४१०७	६५६७४१०७	६५६७४१०८
१८	असुल हुन बाँकी ब्याज रकम	०	२७३२०३७०३	२७३२०३७०३	२७३२०३७०३
१९	कर्जा नोक्सानी ब्यवस्था	१०४९११०२५	४४८१२६	४४८१२६	१०९३९१९५१
२०	कुल बचतकर्ता संख्या	४६७६४	२३०१	२३०१	४९०६५
२१	<u>कुल निक्षेप रकम</u>	३६८९२६३५५	३६६९६५६७	३६६९६५६७	४०५६२२१२२
२१.१	अनिवार्य बचत निक्षेप	१५९९३९१४७४	१८९९१६३२	१८९९१६३२	१७८९३११०६
२१.२	स्वेच्छिक बचत निक्षेप	१४८६६३१७५	९२००२३७	९२००२३७	१५७६६४१००२
२१.३	अन्य बचत	६०३२३११६	८५०४६९८	८५०४६९८	६८८२७८१४
२१.४	सर्वसाधारणवाट संकलन गरेको बचत		०	०	०
२१.४.१	बचत		०	०	०
२१.४.१	मुद्दति		०	०	०
२१.५	अन्य बचत निक्षेप		०	०	०
२२	कुल बचत/कुल कर्जा (%)	४९.४३%	७३.०३%	७३.०३%	५०.९२%
२३	लघु उचम कर्जा/कुल कर्जा (%)	२.२८%	-६.९६%	-६.९६%	१.७०%

व्यवस्थापन समिति



श्री श्याम कान्त चौधरी
प्रमुख कार्यकारी अधिकृत



श्री ललित प्रसाद चौधरी
प्रबन्धक



श्री अनंद कुमार सिंह
प्रबन्धक



श्री ध्रुव कुमार यादव
प्रबन्धक



श्री रमेश चौधरी
स. प्रबन्धक



श्री हरि प्र. कोईयाला
स. प्रबन्धक



श्री अनंद चौधरी
स. प्रबन्धक



श्री सावित्री चौधरी
स. प्रबन्धक



श्री चहद ना. चौधरी
स. प्रबन्धक



श्री जनक कु. चौधरी
अधिकृत



श्री गोविन्द प्रसाद मंडल
सहायक अधिकृत



श्री भगवती सिंह
सहायक अधिकृत

