



# महुली सामुदायिक लघुवित्त वित्तीय संस्था लि.

## Mahuli Samudayik Laghubitta Bittiya Sanstha Ltd.

*Bakdhuwa-9, Mahuli (Saptari)*



### चौथो वार्षिक प्रतिवेदन

### आ. ब. २०७२/०७३

# संचालक समिति



श्री प्रभु नारायण चौधरी  
अध्यक्ष



श्री हरिश्चन्द्र सिन्हा  
संचालक



श्री लक्ष्मी प्रसाद चौधरी  
संचालक



श्री भानुभक्त निरौला  
संचालक



श्री रोशन कुमार मंडल  
संचालक



श्री बिजली प्रसाद चौधरी  
संचालक

## Message from the Chairperson

Mahuli Community Laghubitta Bitya Sanstha Ltd. (MSLBSL) has promoted by Mahuli Community Development Center known as (MCDC) a Fingo and MCDC is formed by youth, farmers and local sensitive bodies of poor Community called Bakadhuwa -6 western tol. Since the beginning of MCDC, worked for the poor in defferent sector like informal education, Sanitation, saving credit as revolving fund. After experience of informal saving credit , MCDC started microfinance after licence of FIngo from Central bank of Nepal NRB. Since BS 2070 -2-30 Microfinance service is separated from NGO.

Microfinance is not only banking services it is one of mission for poverty reduction in a developing country like Nepal. The power of microfinance is now well recognized to improve the socio economic condition of the poor family. It is known as the best tools to reduce poverty. Because the microfinance seeks the poor in rural area and provides the service door to door what the poor people need. They do not need huge amount of capital they need small capital to do something by using their skill and capacity.

Therefore, microfinance is being popular for poor community and being changed. Therefore financial institution started microfinance Services and brought some challenges in microfinance sector. Nowadays, It is being hiding a principles of microfinance due to National Policy for microfinance.

I would like to extend sincere thanks to all the concerned for their effort and contribution in microfinance setor in Nepal. I want to thank them all who want to come and helps in microfinance.

Thanks for all  
Prabhu Narayan Chaudhary.  
Chairperson



## प्रमुख कार्यकारी अधिकृतको मन्तव्य



चौथो वार्षिक साधारण सभामा पाल्नुभएका आदरनिय शेर सदस्य महानुभावहरुमा यस संस्थाको तर्फबाट हार्दिक स्वागत अभिवादन गर्न चाहन्छु ।

महुली सामुदायिक लघुवित्त वीत्तीय संस्था ली.ले आज आफ्नो स्थापनाको चौथो वार्षिक साधारणसभा सम्पन्न गरीरहँदा संस्थाले सञ्चालन गरीरहेका कार्यक्रमहरु, विभिन्न कृयाकलापहरु लगायतका वारेमा शेर सदस्य महानुभावहरु, लक्षित समुह, साभेदार संस्था र सरोकारवालाहरुलाई स्वागत गरिरहन पाउदा साँढै हर्ष र गर्वको अनुभव गरिरहेको छु । देशका न्युन र मध्यम वर्गिय परिवारहरुको पुँजीमा पहुँच अभिवृद्धि गराई उनिहरुको आर्थिक तथा सामाजिक विकासमा पूर्णरूपले समर्पित संस्थाको लागि संस्थागत सुशासन र पारदर्शिता एक महत्वपूर्ण पक्ष हो । सुशासनले संचालक समिती, शेर सदस्य, कर्मचारी, लक्षित वर्ग, सरोकारवालाहरु, साभेदार संस्थाहरु सबैलाई अपनत्वको बोध गराउछ । यस सन्दर्भमा भन्नुपर्दा महुली सामुदायिक लघुवित्त वीत्तीय संस्थाले आफ्नो आर्थिक कारोवारको विवरण हरेक त्रैमासिकमा सार्वजनिक गर्दै आएको छ । नियमित रुपमा साधारण सभा, लेखा परिक्षण का साथै नेपाल सरकारको अन्य ऐन कानून अनुसार वैधानिक रुपले गर्नुपर्ने अन्य कामहरु समयमै सम्पन्न गरि सुसाशनको परम्परालाई कायम राखिरहेको छ ।

महुली सामुदायिक लघुवित्त वीत्तीय संस्था, महुली सामुदायिक विकास केन्द्रको १९-२० वर्षको लघुवीत्तीय कारोवारको अथक प्रतिफलको परिणामस्वरुप आज हामी यहा यस अवस्थामा छौं । लघुवित्त क्षेत्रको लामो अनुभव हामी संग रहेकोमा गर्व गर्दछौं । यसैको फलस्वरुप आज यस संस्थाले देशको विकट पहाडी र तराई मधेसका १० जिल्लाका करिब ५८ हजार भन्दा बढी घर परिवारलाई लघुवित्तका उत्पादनहरु मार्फत सेवादिइरहेको छ । सदस्यहरुको घरदैलामै सर्वसुलभ छिटो रुपमा दिन सकिने उत्पादन तथा सेवाहरु ल्याउन हामी लागि परेका छौं साथै आफ्नो सेवालाई अभै गुणस्तरीय र सुविधा युक्त बनाउन हामी विभिन्न अध्ययन, अनुसन्धान, सदस्यहरुसंग, सरोकारवालाहरु संगको गोष्ठि, छलफल मार्फत सल्लाह सुझाव संकलन गर्ने गरेका छौं । । नेपाल राष्ट्र बैकबाट थप ५ जिल्लामा लघुवित्त कारोवारको स्विकृति माँग गर्ने प्रस्ताव चौथो वार्षिक साधारण सभामा पेश गर्ने योजना छ । वार्षिक साधारण सभाले यो प्रस्ताव पारित गरे लगत्तै हामी ति जिल्लाका सम्भावित स्थानहरुको सम्भाव्यता अध्ययन गरी नेपाल राष्ट्र बैकमा स्विकृती माँग गर्ने योजना रहेको छ । हाम्रो संस्था नाफामुखी भन्दा पनि सेवामुखी रहि आर्थिक रुपले पछाडी परिरहेका समुदायको पुँजीमा सहभागिता बढाउने, पुँजीमा उनिहरुको पहुँच बढाई देशको आर्थिक विकासलाई टेवा दिने अभियानमा सदैव लागी रहने प्रण गर्दछु ।

यस संस्थाका सम्पूर्ण शेर सदस्य महानुभावहरु, लघुवित्त कार्यक्रममा आवद्ध सम्पूर्ण समुदाय, लक्षित वर्ग, सरोकारवालाहरु, साभेदार संस्थाहरुका साथै नागरिक समाज, कर्मचारी तथा शुभेच्छुकहरु मार्फत पाएको अमूल्य सल्लाह सुझावलाई हृदयंगम गरि आगामी दिनमा ल्याइने कार्यक्रमहरुमा अभै सुधार गरी हामी आर्थिक तथा सामाजिक सेवालाई निरन्तरता दिइरहने छौं ।

धन्यवाद !

श्यामकान्त चौधरी  
प्रमुख कार्यकारी अधिकृत



महुली सामुदायिक लघुवित्त वित्तीय संस्था लि.  
बकधुवा ९, महुली सप्तरी  
सामान्य परिचय

१. परीचय

महुली सामुदायिक लघुवित्त वित्तीय संस्था एक विशुद्ध लघुवित्त वित्तीय संस्था हो । यो वित्तीय संस्था महुली सामुदायिक विकास केन्द्र बकधुवा - ६ वाट प्रवर्धन भई मिति २०६९ साल भदौ १७ गते कम्पनी रजिष्टार कार्यालयमा कम्पनी ऐन, २०६३ अन्तरगत पब्लिक लि. कम्पनीको रूपमा विधिवत दर्ता भई संचालनमा रहेको छ । यस वित्तीय संस्थाले नेपाल राष्ट्र बैंकवाट मिति २०७० साल जेष्ठ २ गते १० जिल्ला कार्यक्षेत्रको स्वीकृती लिई कम्पनी रजिष्टारवाट मिति २०७० साल जेष्ठ ३० गते कारोवार संचालनको अनुमती पाएर सोही मितिवाट बैंक तथा वित्तीय संस्था नियमावली अनुसार औपचारिक रूपवाट कारोवार संचालन गरेको छ ।

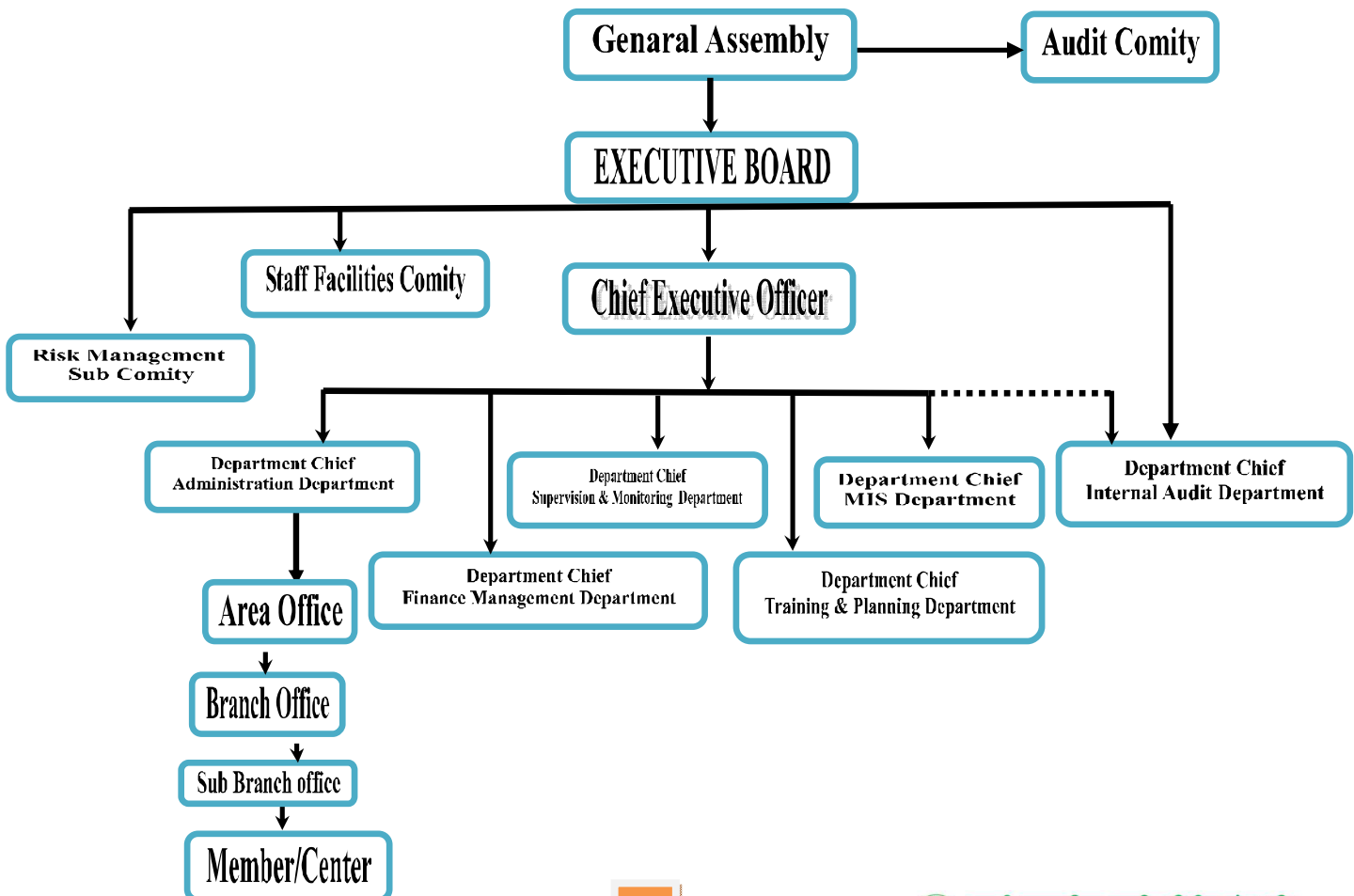
२. वित्तीय संस्थाको साधारण सभा :

साधारण सभा नै सब भन्दा सर्वोच्च अधिकारीक अंग हो । हाल वर्तमान अवस्थामा संस्थापक शेयर धनी महुली सामुदायिक विकास केन्द्र प्रवर्द्धक संस्था, २ वटा वित्तीय संस्था र ५४ जना व्यक्ति विशेषको ७०% शेयर स्वामित्व रहेको छ भने ३०% सर्व साधारणको शेयर स्वामित्व रहेको छ । यस सभाले संस्था संचालनको लागि चाहिने आवश्यक नीति निर्माण देखि लिएर आवश्यक निर्देशन तथा नीति नियमहरु पारित गरी संचालक समितिलाई दिन्छ । संस्थाको प्रबन्ध पत्र बमोजिम संचालक समितिको छनौट गरिन्छ ।

३. संचालक समिति :

यस वित्तीय संस्थाको ९ जनाको संचालक समितिको व्यवस्था रहेको छ, जस मध्ये महुली सामुदायिक विकास केन्द्रको तर्फवाट २ जना प्रतिनिधि, संस्थापक व्यक्ति विशेषवाट ४ जना प्रतिनिधि, सर्व साधारण समुहवाट २ जना प्रतिनिधि र १ जना व्यवसायिक विशेषज्ञ हुन्छ । हाल सर्व साधारण समुहको शेयर स्वामित्व भए पनि प्रतिनिधि छनौट नभएकोले ६ जनाको मात्र संचालक समिति गठन भएको छ ।

संगठनात्मक संरचना



४. कानूनी मान्यता :-

कम्पनि रजिष्ट्रार को दर्ता नम्बर : १६८६७ / ०६९ / ०७० दर्ता मिति २०६९/५/१७ गते

नेपाल राष्ट्र बैंक इजाजत पत्र : ने.रा.बैंक/ई.प्र./'घ'/३१/०६९/०७० कारोवार गर्ने इजाजत मिति २०७०/०२/०२  
वर्ग : 'घ'

स्वीकृत कार्यक्षेत्र : १० जिल्ला मात्र ( सप्तरी, सिरहा, उदयपुर, सुनसरी, खोटाङ्ग, ओखलढुंगा, भोजपुर, सिन्धुली, धनकुटा र रामेछाप )

कारोवार संचालन गर्ने स्वीकृति पत्र नं. कम्पनि रजिष्ट्रार त्रिपुरेश्वरवाट मिति २०७०/०२/३० गते ।

स्थापी लेखा नम्बर : ६०१०४३४४६ आन्त्रीक राजस्व कार्यालय लहान सिरहा

कारोवार संचालन मिति : २०७०/०३/०१ गते १ वटा शाखावाट

५. कार्यालय सम्बन्धि विवरण :-

केन्द्रिय कार्यालय :

बकधुवा ९ महुली सप्तरी  
फोन नं. ०३१-४११००६, ४११००५, ४११००७  
फ्याक्स नं. ०३१-४११००८  
ईमेल : info@mslbsl.com.np  
mahuli.slbsltd@gmail.com  
mahuli\_laghu@yahoo.com  
वेभ साईट : www.mslbsl.com.np

शाखा कार्यालय : २८ वटा

सप्तरी : (महुली, तोपा, मलेठ, कठौना, राजविराज, कुशहा, अर्नाहा र मल्हनियाँ) सिरहा : (लहान, भगवानपुर र कल्याणपुर जवधी) उदयपुर : (बेल्लार, गाईघाट, रामपुर र मुरकुची नेपालटार), खोटाङ्ग : ( दिक्तेल, अर्खौले र खोटाङ्ग बजार), सुनसरी : (चतरा र बाङ्गे), ओखलढुङ्गा : (रामबजार र मानेभञ्ज्याङ्ग), भोजपुर : (भोजपुर र घोडेटार), सिन्धुली : (कपिलाकोट, खनियाँखर्क ), धनकुटा : - जोरपाटी ), रामेछाप : (रामेछाप डाडा )

६. अन्य विवरण :-

कुल सदस्य संख्या : ४२०५८ (२०७४ बैशाख मसान्त सम्मको )

कुल वचत : ५७,०८,३२,७३२-

कुल ऋणमा लगानी रहीरहेको रकम रु. १,२४,५९,३६,४५७।००

प्रदान गर्ने सेवाहरु :

लघु कर्जा : सामूहिक जमानीमा अधिकतम रु. २ लाख सम्म र धितो जमानीमा रु. ५ लाख सम्म

लघु वचत : ग्राहक सदस्यहरुवाट

लघु विमा : लघुजीवन र पशुधन विमा

विप्रेसन : विभिन्न बैंक तथा विप्रेसन कम्पनीहरु संगको साभेदारीमा स्वदेश तथा विदेशवाट प्राप्त रकम

पूँजी :

अधिकृत पूँजी	:	१५ करोड
जारी पूँजी	:	४ करोड
चुक्ता पूँजी	:	४ करोड

७. यस वित्तीय संस्थाको (VMGO) :-

क) परीकल्पना (Vision) : विपन्न वर्ग रहित सामाजिको स्थापना गर्नु नै यस वित्तीय संस्थाको Vision हो ।  
वा

वित्तीय अवसरमा पहुँच गराइ निम्न वर्गीय स्तरको विकास गरी सामुदाय तथा संस्थागत दिगोपना कायम गर्नु नै यस वित्तीय संस्थाको छकष्यल हो ।

ख) अभियान (Mission) ; लघुवित्तको माध्यमवाट अर्थ तन्त्रमा सबल बनाउनुको साथै वित्तीय बजारमा सरलता तथा सहजता ल्याउनु नै यस संस्थाको ःकष्यल हुने छ ।

ग) लक्ष्य (Goal) : यस वित्तीय संस्थाको देहाय बमोजिम लक्ष्य रहेको छ ।

- १) एक दिगो तथा गुण स्तरीय वित्तीय प्रणालीको विकास गरी संस्थागत दिगोपना कायम गर्ने
- २) आउदो १० वर्षमा राष्ट्रीय स्तरको संस्थाको रुपमा स्थापित गर्ने ।
- ३) आउदो २५ वर्षमा आर्थिकरुपले पछी परेको निम्न वर्गीय सामाज शुन्य हुने छ ।



## महुली सामुदायिक लघुवित्त वित्तीय संस्था लि.

बकधुवा-५, महुली सप्तरी

### चौथो वार्षिक साधारण सभा सम्बन्धी संशोधित सूचना

प्रथम पटक प्रकाशित मिति २०७४/०२/२६ गते

#### आदरणीय शेयर सदस्यज्यूहरू

यस वित्तीय कम्पनीको मिति २०७४/०२/३१ गते बसेको सञ्चालक समितिको बैठकको निर्णय बमोजिम कम्पनीको चौथो वार्षिक साधारण सभामा छलफलको लागि पेश गरिने विशेष प्रस्तावहरू देहाय बमोजिम संशोधन गरिएकोले शेयरधनी महानुभावहरूको जानकारीको लागि यो सूचना प्रकाशित गरिएको छ।

#### सभा बस्ने मिति, समय र स्थान :-

मिति :- २०७४ साल अषाढ २१ गते बुधवार

समय :- विहान ११:०० बजे

स्थान :- महुली सामुदायिक लघुवित्त वित्तीय संस्था लि. केन्द्रिय कार्यालय महुली, सप्तरी

#### साधारण प्रस्तावहरू:-

- १) सञ्चालक समितिको तर्फबाट अध्यक्षज्यूले पेश गर्नुहुने वार्षिक प्रतिवेदन तथा आ.व. २०७२/०७३ को आर्थिक प्रतिवेदन, वासलात तथा नाफा नोक्सान हिसाब, नगद प्रवाह विवरण र सम्बन्धित अनुसूचीहरू पारित गर्ने सम्बन्धमा।
- २) आ.व. २०७३/०७४ को कारोवारहरूको लेखापरीक्षण गर्नको लागि लेखापरीक्षकको नियुक्ति र पारिश्रमिक निर्धारण गर्ने सम्बन्धमा।
- ३) आ.व. २०७३/०७४ वार्षिक बजेट तथा कार्ययोजना पारित गर्ने सम्बन्धमा।
- ४) कम्पनी सचिब सम्बन्धमा।
- ५) विविध।

#### विशेष प्रस्तावहरू:-

- १) प्रबन्धपत्र तथा नियमावली संशोधन गर्ने र त्यस सम्बन्धमा सम्बन्धित नियमनकारी निकायबाट कुनै फेरबदल गर्नु परेको अवस्थामा सोहि अनुसार गर्न गराउन सञ्चालक समितिलाई अधिकार प्रत्यायोजन गर्ने सम्बन्धमा।
- २) २५ प्रतिशत बोनस र १० प्रतिशत नगद गरी जम्मा ३५ प्रतिशत लाभांश कोषको व्यवस्था गर्ने र सर्वसाधारण समुहबाट सञ्चालक प्रतिनिधि आइसके पश्चात वितरण गर्ने सम्बन्धमा।
- ३) स्वतन्त्रकोष सम्बन्धमा।
- ४) थप ५ जिल्ला कार्यक्षेत्र स्विकृती माग गर्ने सम्बन्धमा।
- ५) विविध।

आज्ञाले  
कम्पनी सचिब



महुली सामुदायिक लघुवित्त वित्तीय संस्था लि.  
बकधुवा - ९ महुली  
चौथो वार्षिक साधारण सभामा  
अध्यक्षज्यूबाट प्रस्तुत संचालक समितिको प्रतिवेदन

**सेयरधनी तथा उपस्थित महानुभावहरु,**

महुली सामुदायिक लघुवित्त वित्तीय संस्था लि. को चौथो वार्षिक साधारण सभामा उपस्थित हुनु भएका सेयरधनी लगायत सम्पूर्ण महानु भावहरुलाई यस वित्तीय संस्थाको संचालक समिति र मेरो आफ्नो तर्फबाट हार्दिक स्वागत गर्दछु।

चौथो वार्षिक साधारण सभाको यस अवसरमा यहाँहरु समक्ष विगत आर्थिक वर्ष २०७२/७३ मा वित्तीय संस्थाले हासिल गरेका उपलब्धी तथा सामना गर्नु परेका चुनौतिहरु र चालु आर्थिक वर्ष २०७३/७४ को लागि लिइएका रणनीति तथा कार्यक्रम संचालनका कार्यनीति लगायतका विविध विषयहरुमा देहाय बमोजिमको प्रतिवेदन चौथो साधारण सभामा प्रस्तुत गर्न पाउँदा मलाई खुसी लागेको छ।

**१. यस वित्तीय संस्थाको पूँजीगत संरचना :**

यस वित्तीय संस्थाको अधिकृत पुँजी १५ करोड, जारी पुँजी ४ करोड चुक्ता पुँजी ४ करोड रहेको छ। संस्थापकहरु प्रबर्द्धक गैर सरकारी संस्था महुली सामुदायिक विकास केन्द्र, NIC-Asia बैंक, सिर्जना फाईनास गरी २ वटा वित्तीय संस्था तथा अन्य ५४ जना व्यक्तीहरुको संस्थापक शेयर २ करोड ८० लाख रहेको छ। चुक्ता पुँजीको ७०% संस्थापक शेयर र ३०% सर्वसाधारण शेयरको अनुपातमा रहेको छ।

क्र.स.	पुँजी विवरण	कायम हुने	स्वामित्व
१.	अधिकृत पुँजी	१५ करोड	
२.	जारी पुँजी	४ करोड	
३.	चुक्ता पुँजी १००% ले	४ करोड	तत्काल संस्थापक समुह

**शेयर बाँडफाँड :**

**क संस्थापक समुहबाट**

- १) महुली सामुदायिक विकास केन्द्र प्रबर्द्धक संस्था = २५%  
२) NIC-Asia बैंक = ५.९%  
३) सृजना फाईनान्स = ४.१%  
४) व्यक्ति विशेष ५४ जना = ३५.९%  
जम्मा ७०%

**ख) सर्व साधारण समुहबाट**

- १) सामुहिक लगानी कोष ७ वटा बैंक = १.५%  
२) कर्मचारी १०७ जना = १.२%  
३) सर्व साधारण १०९२० जना = २७.३%  
जम्मा ३०%

जम्मा चुक्ता पुँजी ७०%+३०% = १००%

२. नेपालमा लघुवित्त कार्यक्रम :

नेपालमा लघुवित्त सम्बन्धी कार्यक्रमले करिव दुई दशक यतादेखि व्यापकता पाएको छ । गरिबी न्यूनिकरणको लागि लघुवित्त सम्बन्धी कार्यक्रम एक आधारभूत र अपरिहार्य साधन बन्न पुगेको छ ।

२०७३ चैत्र मसान्तसम्म देशमा 'क' वर्ग का २८ वटा वाणिज्य बैंकहरु, 'ख' वर्ग का ५४ विकास बैंकहरु, 'ग' वर्ग का ३३ वित्त कम्पनीहरु, 'घ' वर्ग का ५० लघुवित्त विकास बैंक तथा वित्तीय संस्थाहरु छन् भने १० वटा अन्य वित्तीय संस्थाहरु नेपाल राष्ट्र बैंकबाट स्वीकृति प्राप्त गरी लघु कर्जा कारोवार गर्ने २५ वटा गैर सरकारी FIngo संस्थाहरु र सीमित बैकिङ्ग कारोवार गर्ने १५ वचत तथा ऋण सहकारी संस्थाहरु समेत जम्मा २०० बैंक तथा वित्तीय संस्थाहरु लघुवित्त क्षेत्रमा प्रत्यक्ष वा अप्रत्यक्ष रुपमा कार्यरत रहेका छन् ।

२०७४ साल बैशाख मसान्तसम्म यस वित्तीय संस्थाले ५८२५८ घर परिवारका सामाजिक तथा आर्थिक रुपले उपेक्षित तथा विपन्न वर्गका महिलाहरुलाई लघुवित्त सेवा पुऱ्याई आर्थिक तथा सामाजिक स्तर उकास्न भूमिका खेल्दै आइरहेको छ ।

३. विगत वर्षको कारोवारको सिंहावलोकन :

देशमा विद्यमान संक्रमणकालको कारणले देशको समग्र आर्थिक तथा सामाजिक वातावरण सहज र अनुकूल रहन सकेन । लघुवित्त सेवा दिने संस्थाको संख्यामा वृद्धि भई एकै कार्यक्षेत्रमा शाखा कार्यालय विस्तारसंगै सदस्यको कर्जामा दोहोरोपनाको समस्या र प्रतिस्पर्धा बढ्दै गएको साथै नियमक निकायको लघुवित्त क्षेत्रलाई हेर्ने नजर र वर्तमान नितीहरुको कारण अस्वस्थ प्रतिस्पर्दा, लघुवित्त सदस्यहरुलाई भई रहेको अत्याधिक ऋण भार च्याउ भई उमरेको लघुवित्त संस्थाले बाडने ऋण आकार तथा हाल यस क्षेत्रमा भएको लगानी योग्य पूँजीको अभावका कारण लघुवित्त व्यवसायमा पनि चुनौतीपूर्ण र जोखिमपूर्ण अवस्था रहयो । जसले गर्दा शाखा विस्तार लिएको लक्ष्य अनुसारको उपलब्धिहरु हासिल हुन सकेन ।

यस बैंकको आ.व. २०७२/७३ र आ.व. २०७३/७४ को कार्य प्रगति तथा वित्तीय स्थितिको तुलनात्मक संक्षिप्त विवरण :

रु. ०००

क्र.स.	विवरण	आ.व. २०७१/०७२	आ.व. २०७२/०७३	वृद्धि %	आ.व. २०७२/०७३	आ.व. २०७३/०७४	वृद्धि %
		आषाढ	आषाढ		पौष	पौष	
१	शेयर चुक्ता पूँजी	२१३२०	२१५००	०.८४%	२१४५०	२८०००	३०.५४%
२	जगेडा कोषहरु	६०१०.६७९	१७३८८.७३१	१८९.२९%	११४३६.४७४	२०३०६.४७७	६१.७४%
३	संचित मुनाफा	४०३८७.६१८	७८१६९.५७२	९३.५४%	४८४०८.२८७	८३५६१.८५१	७२.६२%
४	तिर्न बाकी कर्जा	३१९६७९.५४	४०२३२४.१२	२५.८५%	३१७६४७.७१	५५०७०६.२७	७३.३७%
५	निक्षेप तथा दायित्व	३६८९२६.३५५	४८१००४.२९	३०.३८%	४१९९३४.४३	५३७०५९.१२	२७.८९%
६	कर्जा सापट तथा विल्स खरिद	७३५८८१.८७	९२१५१६.८९	२५.२३%	८०५१५३.११	१०७५४९५.३	३३.५८%
७	खुद मुनाफा	३००५३.३९७	४३७९२.६३३	४५.७२%	१४०३१.३४८	१४५८८.७३१	३.९७%
८	पूँजी कोष प्रयाप्ता प्रतिशत	१०%	१३%	३.००%	११.६१%	१२.८३%	१.२२%
९	निष्कृत्य कर्जा	३०५७.८७५	४८४५.३०८	५९.५५%	२९९९.२४६	१५८०५.९०७	४२७.००%

क) शेयर पूजी

यस वित्तीय संस्थाको आ.व. २०७१/०७२ को आषाढमा ०.८४% ले वृद्धि भई रु २ करोड १५ लाख पुगेको छ भने समिक्षा वर्षको हिसावले गणना गर्ने हो भने ०७२ को पौष मसान्त देखी वर्षको ०७३/०७४ को पौष मसान्त ३०.५४% ले वृद्धि भई २ करोड ८० लाख पुगेको छ ।

**ख) साधारण जगेडा कोष :**

त्यस्तै, सा.जगेडा कोषमा गत आ.व. मा ६० लाख १० हजार ६ सय ७९ थियो भने भन्दा १८९.२९% ले वृद्धि भई रु. १ करोड ७३ लाख ६९ हजार ७ सय ३१ संचित भएको छ भने समिक्षा वर्षमा ६१.७४% ले वृद्धि भई रु २ करोड ३ लाख ६ हजार ४ सय ७७ पुगेको छ।

**ग) संचित मूनाफा :-**

संचित मूनाफामा ९३.५४% ले वृद्धि भई रु. ७ करोड ८१ लाख ६९ हजार ५ सय ७२ रहेको छ। समिक्षा वर्षमा ७२.६२ ले वृद्धि भई रु. ८ करोड ३५ लाख ६९ हजार ८ सय ५१ रहेको छ।

**ड) तिर्न बाँकी कर्जा :**

तिर्न बाँकी कर्जा २५.८५% ले वृद्धि भई रु. ४० करोड २३ लाख २४ हजार १ सय २० रहेको छ। भने समिक्षा वर्षमा ७३.७% ले वृद्धि भई ५५ करोड ७ लाख ६ हजार २ सय ६७ रहेको छ।

**च) निक्षेप दायित्व :**

निक्षेप दायित्व ३०.३८% ले वृद्धि भई रु. ४८ करोड १० लाख ४ हजार २ सय ९० रहेको छ भने समिक्षा वर्षमा २७.८९% ले वृद्धि भई ५३ करोड ७० लाख ५९ हजार १ सय १५ रहेको छ।

**छ) कर्जा सापट तथा विल्स खरिद :**

कर्जा सापट तथा विल्स खरिदमा २५.२३% ले वृद्धि भई रु. ९२ करोड १५ लाख १६ हजार ८ सय ९० रहेको छ भने समिक्षा वर्षमा ३३.५८% ले वृद्धि रु. १ अर्ब ७ करोड ५४ लाख ९५ हजार ३ सय रहेको छ।

**ज) खुद मुनाफा :**

खुद मुनाफामा ४५.७२% ले वृद्धि भई रु ४ करोड ३७ लाख ९२ हजार ६ सय ३३ कायम भएको छ भने समिक्षा वर्षमा ३.९७% ले वृद्धि भएको छ २०७३ पौष मसान्त सम्ममा रु १ करोड ४५ लाख ८८ हजार ७ सय १२ कायम भएको छ।

**झ) पूँजी कोष प्रयाप्ता :**

पूँजी कोष प्रयाप्तामा गत वर्षको तुलनामा ३.९% ले वृद्धि भई १३% कायम रहयो भने समिक्षा वर्षको सोही अवधिमा ११.५१% वाट वृद्धि भई १२.८३% पुगेको छ र तोकेको मापदण्ड पूरा गर्न सफल भएको छ।

**ञ) निष्कृत कर्जा :**

निष्कृत कर्जा गत वर्षको तुलनामा ५८.४५% ले वृद्धि भई रु. ४८ लाख ४५ हजार ३ सय ०८ रहेको छ। भने समिक्षा वर्षमा ४२७% ले वृद्धि भई रु. १ करोड ५८ लाख ५ हजार ९ सय ७ पुगेको छ।

**४) राष्ट्रिय तथा अन्तर्राष्ट्रिय परिस्थितिवाट कारोवारमा परेको असर :**

अन्तर्राष्ट्रिय परिस्थितिले हाम्रो यस वित्तीय संस्थाको कारोवारमा असर परेको अवस्था हालसम्म देखिएको छैन तर राष्ट्रिय परिस्थितिले भने केही असर पारेको छ। देशमा राजनीतिक स्थिरता अझै पनि कायम नरहेको कारणले आर्थिक र सामाजिक पक्षमा केही असरहरु विद्यमानै रहेको देखिन्छ। जसबाट यस वित्तीय संस्थाको कारोवारमा केही असर पर्न गएको छ।

**५) आन्त्रीक परिस्थितिवाट प्रगति तथा कारोवारमा परेको असर :**

वाट्य परिस्थिति भन्दा आन्त्रीक परिस्थितिवाट यस वित्तीय संस्थामा प्रगति कारोवार केही प्रभावित भएको देखिन्छ। लगानी योग्य पूँजीको कारणले कारोवार बढाउन नसकेको अवस्था रहेको थियो भने कर्मचारीहरुको छोडने दरले पनि प्रभावित हुन पुग्यो। कर्जा तथा सापटको लागि उच्च व्याज दरको कारणले आवश्यक जती पूँजी आयात गर्न सकेन।

**६) कार्यक्षेत्र तथा कार्यक्रम विस्तार :**

आ.व. २०७२ को अन्त सम्ममा २५ वटा शाखा कार्यालयहरु मार्फत सप्तरी, सिरहा, सुनसरी, उदयपुर, भोजपुर, खोटाङ्ग, ओखलढुंगा र सिन्धुली शाखा कार्यालयहरुले कार्यक्षेत्रमा कार्य भई रहेको छ यस समिक्षा अवधिमा सिन्धुली जिल्लामा थप १ र थप रामेछाप जिल्लामा १ र धनकुटा जिल्लामा १ गरी ३ वटा शाखा थप्न सफल भएको छ र शाखा संख्या २८ पुगेको छ। २८ वटा शाखामा ५६८१७ सदस्य आवद्ध भई ४८०४८ सदस्यहरुमा कर्जा कारोवार भइ रहेको छ।

७) **संचालक समिति :**

यस वित्तीय संस्थाको संचालक मिति २०७० पुष २७ गतेमा सम्पन्न प्रथम साधारण सभाद्वारा छनौट संस्थापक समूहको ६ जना मध्ये २ जना महुली सामुदायिक विकास केन्द्रवाट आएको प्रतिनिधि श्री प्रभु नारायण चौधरी, र विजली प्रसाद चौधरी, त्यसै गरी व्यक्ति विशेषवाट श्री हरिश्चन्द्र सिन्हा, श्री लक्ष्मी प्रसाद चौधरी, श्री रोशन कुमार मण्डर र श्री भानुभक्त निरौला गरी सर्वसम्मतवाट संचालक समिति गठन भएको थियो। आ.व. २०७२/०७३ मा जम्मा बैठक संख्या १३ वटा गरी यस वित्तीय संस्थाको कार्य प्रगति, संस्थामा आई परेको समस्या तथा चुनौतीहरु वारे बृहत छलफल गरी आवश्यक निर्णय गरी व्यवस्थापन टिमलाई निर्देशन दिइएको छ। संचालक समितिको बैठक भत्ता रु ७५ हजार मात्र उपलब्ध गराएको छ। भाने समिक्षा अवधी सम्ममा ५ वटा बैठक बसेको छ।

८) **प्रमुख कार्यकारी अधिकृत**

यस वित्तीय संस्थाको प्रमुख कार्यकारी अधिकृत श्री श्याम कान्त चौधरीले मिति २०७०/०४/०९ गते देखि संचालक समिति तर्फबाट प्रतिनिधित्व हुने गरी संचालक समितिको सदस्य तथा प्रमुख कार्यकारी अधिकृतको कामकाज सम्हाल्दै आउनु भएकोमा प्रथम साधारण सभावाट उहाँ संचालक नभई पूर्ण प्रमुख कार्यकारी अधिकृतको जिम्मेवारी सम्हाल्नु भएको छ साथै उहाँको कार्य अवधी २०७४ अषाढ मसान्तमा सकिने समेत जानकारी गराउन चाहन्छु। उहाँको एक वर्ष तलव तथा सुविधामा ४ लाख ५५ हजार गएको छ।

९) **कारोबारलाई असर पार्ने मुख्य कुराहरु :**

देशभित्रको वर्तमान राजनैतिक अवस्था आर्थिक वातावरण विकासका लागि पूर्णरूपले अनुकूल भइसकेको छैन। नेपाल राष्ट्र बैंक लगायतका नियमक निकायले गर्ने नियमन, निर्देशनको परिवर्तनबाट सिर्जना हुन सक्ने सम्भावित जोखिम प्रति पनि सदैव सजग रहनु परेको छ। यस बाहेक निम्न कुराले बैंकको कारोबारलाई असर पार्ने देखिन्छ।

- १) लघुवित्त सेवा प्रदायक संस्थाहरु तथा तिनका शाखा वृद्धिले प्रतिस्पर्धा अभू बढ्ने तथा सेवाग्राहीले एकभन्दा बढी यस्ता संस्थाको सदस्यता लिई कर्जा लिन सक्ने सम्भावना दिन प्रतिदिन बढ्दै गएको र अस्वस्थ प्रतिस्पर्धाले ग्राहक पलायन, ऋण असुलीमा कठिनाई जस्ता समस्या उत्पन्न हुन सक्ने देखिन्छ।
- २) विद्यमान नेपाल राष्ट्र बैंकको निर्देशन पश्चात 'क' वर्गका वाणिज्य बैंकहरु, 'ख' वर्गका विकास बैंकहरुले पनि Branchless Banking, Mobile Banking को माध्यमबाट विपन्न वर्गमा कर्जा लगानीको दायरा विस्तार गरेकोले भविष्यमा बढ्न जाने प्रतिष्पर्धाप्रति सजग रहनुपर्ने भएको छ।
- ३) लगानी योग्य पूँजी कोष प्रयाप्ताको आभावले कर्जा लगानीमा प्रत्यक्ष असर परेको हो। नियमनकारी निकायले नितीगत व्यवस्थामा गरेको परिवर्तनले यो असर पर्न गएको हो।

यी असरलाई न्यूनिकरण गर्दै संस्थालाई प्रभावकारी ढंगले अगाडि बढाउन प्रयत्नरत छौं। यस कार्यमा शेयरधनी महानुभावहरुबाट सकारात्मक सल्लाह, सुझावहरुको अपेक्षा गरिएको छ र प्राप्त हुने नै छ।

१०) **मानव संशाधन तथा तालिम :**

यस वित्तीय संस्थाको कारोवार संचालनको लागि समीक्षा अवधिमा १६४ जना कर्मचारी कार्यरत रहेका छन्। गत वर्षको मौजूदा कर्मचारीहरु मध्ये १ जना कर्मचारी नितिगत कार्यवाहीमा परेर अवकास पाएको र ६ जना प्रशिक्षार्थीलाई करारमा नियुक्ती गरियो। समीक्षा अवधिमा विभिन्न तहका कर्मचारीहरुलाई विभिन्न किसिमका स-शुल्क क्षमता अभिवृद्धि तालिममा भाग लिन पठाइयो र दक्ष जन शक्ति निर्माण गर्न निरन्तर चालु रहने छ। प्रमुख कार्यकारी अधिकृतलाई अन्तर्राष्ट्रिय देशमा लघुवित्त सम्बन्धि भ्रमण गराइएको छ। चालू आर्थिक वर्षको बाँकी अवधिमा पनि कर्मचारीहरुलाई क्षमता अभिवृद्धि गर्न आवश्यक तालिम प्रदान गर्न विशेष जोड दिइनेछ।

ग्राहक सदस्यहरुका लागि विभिन्न ३ वटा तालिम गोष्ठी संचालन गरी ८८ जनालाई शीप तथा क्षमतावृद्धि तालिम दिइएको छ भने २५ वटा शाखामा ५९ वटा पुनर्ताजगी तालिम सम्पन्न गरिएको छ र सो पुनर्ताजगी तालिममा २६८५ सदस्यको सहभागिता रहेको थियो। त्यस्तै समिक्षा वर्षमा सरोकारवालाहरु संग १ वटा अन्तक्रिया कार्यक्रम संचालन गरिएको छ जसमा सिन्धुली जिल्लाको ४५ जनाको सहभागिता रहेको थियो।

व्यवस्थापन र कर्मचारी बीच नियमित सम्पर्क, समन्वय र संचारको लागि शाखा र केन्द्रीय/कर्पोरेट कार्यालय स्तरमा नियमित कर्मचारी बैठक बसी महत्वपूर्ण विषयहरुमा निर्णय लिंदा राय सुझाव लिनुको साथै शाखा प्रबन्धक र कर्पोरेट कार्यालयका कर्मचारीहरुको संयुक्त गोष्ठी संचालन गरी काम कारवाहीमा समन्वय र एकरूपता ल्याउने कार्यलाई निरन्तरता दिइएको छ। संचालक समितिको सदस्यको संयोजकत्वमा कर्मचारी व्यवस्थापन र सेवा सुविधा समिति गठन गरी कर्मचारीको वृत्ति विकास र सेवा सुविधा वृद्धि सम्बन्धमा उक्त समितिबाट प्राप्त सुझावको आधारमा निर्णय लिने परिपाटी कायम गरिएको छ। कर्मचारी व्यवस्थापन तथा सेवा सुविधा समितिलाई रु ७ हजार बैठक भत्ता उपलब्ध गराएको छ।

११) लेखापरीक्षण प्रतिवेदन र संचालक समितिको प्रतिक्रिया :

नियमित कारोबारका सामान्य कुराहरु बाहेक लेखापरीक्षण प्रतिवेदनमा कुनै नकारात्मक कुरा उल्लेख छैन । लेखापरीक्षकको प्रतिवेदनबाट प्राप्त सुझावहरुमा संचालक समितिको ध्यानाकर्षण भएको छ । लेखापरीक्षकले दिनुभएका व्यवहारिक सुझावहरुलाई दैनिक काम कारवाहीका क्रममा अनुशरण गर्न व्यवस्थापनलाई निर्देशन दिइएको छ ।

१२) आन्तरिक नियन्त्रण प्रणाली :

वित्तीय कारोवारमा निहित कर्जा जोखिम, बजार जोखिम तथा सञ्चालन जोखिम लगायतलाई मध्यनजर गर्दै वित्तीय संस्थाले आन्तरिक नियन्त्रण प्रणालीलाई दृढो बनाउने नीति अवलम्बन गरिदैंछ । वित्तीय संस्थाको कारोवारमा रहेका जोखिम व्यवस्थापन तथा न्यूनिकरणको लागि जोखिम व्यवस्थापन उपसमिति गठन भएको छ । संस्थाको नीति, नियम तथा परिपत्रहरुको परिपालनाको अवस्था निरन्तररूपमा अनुगमन गर्न आन्तरिक लेखापरीक्षण समिति र आन्तरिक लेखापरीक्षण विभागको व्यवस्था रहेको छ । आन्तरिक नियन्त्रण सबल बनाउनको लागि संस्थाबाट संचालक समितिले एक उच्च स्तीय अनुगमन समिति समेत गठन गरेको छ । नियमित अनुगमन, आन्तरिक लेखा परीक्षण, प्रशासनिक नियन्त्रण, मासिक बैठक र वार्षिक समीक्षा गरी आवश्यक सल्लाह र सुझावहरु संकलन गर्ने गरिएको छ । त्यसै गरी संस्थालाई सुसंचालनका लागि आवश्यक नीति, नियम, विनियम तथा निर्देशिकाहरु तर्जुमा गरी कार्यान्वयनमा ल्याउदै गरिएको र आवश्यकता अनुसार थप तथा परिमार्जन गर्दै लगिनेछ ।

१३) लेखा परीक्षण समिति :

यस वित्तीय संस्थाको सञ्चालक समितिका सदस्यहरु श्री रोशन कुमार मण्डर संयोजक र श्री श्रीप्रसाद चौधरी सदस्य तथा आन्तरिक लेखापरीक्षण विभाग प्रमुख सहित जम्मा ३ जनाको लेखापरीक्षण समिति रहेको छ । सो समितिले वित्तीय स्थितिको समीक्षा, आन्तरिक नियन्त्रण, जोखिम व्यवस्थापन, लेखापरीक्षण कार्यक्रम तर्जुमा र लेखापरीक्षणको परिणाम सम्बन्धमा विस्तृत छलफल गरी सञ्चालक समितिमा आफ्नो राय तथा सुझाव पेश गर्ने गरेको छ । सञ्चालक समितिले लेखापरीक्षण समितिबाट प्राप्त राय तथा सुझावको आधारमा व्यवस्थापनलाई समय समयमा आवश्यक निर्देशन दिने गरेको छ र नितिगत वेरुजु हुने रकमहरु तथा कार्यहरुमा गम्भीरपूर्वक ध्यान दिई असुल उपर समेत गराउन लगाएको छ । साथै बाह्य लेखापरीक्षकको प्रतिवेदनमा औल्याएका कैफियतहरुमाथि विस्तृत छलफल गरी प्रस्तुत गर्ने गरेको छ ।

यसबाट बैंकको काम कारवाही व्यवस्थित बनाउन योगदान पुगेको व्यहोरा म यहाँ उल्लेख गर्न चाहन्छु । समीक्षा आ.व.मा यस समितिका पदाधिकारीलाई बैठक भत्ता बापत आर्थिक वर्ष भरीमा जम्मा रु. रु २४ हजार प्रदान गरिएको छ ।

१४) . प्रतिवेदन वर्षको आम्दानी खर्च विवरण :

क) आम्दानी स्थिति : २०७३ आषाढ मसान्तको

क्र.स.	आम्दानी विवरण	अनुसूची	आ.व. २०७१/०७२ आषाढ मसान्तको	आ.व. २०७२/०७३ आषाढ मसान्तको	बृद्धि	बृद्धि %
१	व्याज आम्दानी	४.१४	१३७८९४००२.२५	१६९३०६९६६.००	३१४१२९६३.७५	१८.०६%
२	कमीशन तथा संचालन आम्दानी	४.१६	११२७५४४.२४	१७३६२९२.६९	६०८७३८.३७	५३.९८%
	सम्भावित नोक्सानी व्यवस्थाहरु		-	-	-	%
	<b>जम्मा कारोवार आम्दानी</b>		<b>१३९०२१५५६.४९</b>	<b>१७९०४२४५८.६९</b>	<b>३२०२०९०२.१२</b>	<b>२३.०३%</b>
	<b>कुल संस्थागत खर्च</b>		<b>९,४७,३७,७७१.५७</b>	<b>११,६२,३३,५५२.९७</b>	<b>२१४९५७८१.४</b>	<b>२२.६८%</b>
४	कारोवार नाफा/नोक्सान		४४२८३७८४.९२	५४८०८९०५.६४	१०५२५१२०.७२	२३.७६%
	कर्मचारी बोनस व्यवस्था		४४२८३७८.००	५४८०८९१.००	१०५२५१३	२३.७६%
	<b>कर व्यवस्था खर्च</b>		<b>९८०२००९.८८</b>	<b>५७००३५८.६६</b>	<b>-४१०१६५१.२२</b>	<b>-४१.८४%</b>
	<b>खुद मुनाफा</b>		<b>३००५३३९७.०४</b>	<b>४३७९२६३३.२९</b>	<b>६६५४४४.४८</b>	<b>४.७८%</b>

ख) व्यवस्थापकीय खर्च र नाफा नोक्सान

क्र.स.	खर्च विवरण	अनुसची	गत आ.व. २०७१/०७२	आ.व. २०७२/०७३	बृद्धि %
१	कर्मचारी खर्च	४.१७	४२३३६५००.२४	४७४५४३८८.४०	१२.०९%
२	संचालन खर्च	४.१८	९८३४११४.६७	१३१०३३०२.४३	३३.२४%
३	व्याज खर्च	४.१५	४०३७८८६५.६६	५२०१२८८०.१४	२८.८१%
	<b>जम्मा कारोवार तथा खर्च</b>		<b>९२५४९४८०.५७</b>	<b>११२५७०५७०.९७</b>	<b>२१.६३%</b>
४	सम्भावित नोक्सानी व्यवस्था	४.१९	२१८८२९.००	३६६२९८२.००	६७.३९%
	<b>कुल संस्थागत खर्च</b>		<b>९४७३७७७१.५७</b>	<b>११६२३३५५२.९७</b>	<b>२२.६८%</b>

समिक्षा वर्षको आम्दानी विवरण

क्र.स.	खर्च विवरण	अनुसची	आ.व. २०७२/०७३ पौष मसान्तको	आ.व. २०७३/०७४ पौष मसान्तको	बृद्धि	बृद्धि %
	व्याज आम्दानी	४.१४	८०६२४८४८.८१	१०७३३०२५१.२३	२६७०५४०२.४२	३३.१२
	कमीशन तथा संचालन आम्दानी	४.१६	३९५९३९.१३	१०२६५७९.०७	६३०६३९.९४	१५९.२७
	सम्भावित नोक्सानी व्यवस्था फिर्ता		१०८०८०.००	८५१५१.००		
	<b>जम्मा कारोवार आम्दानी</b>		<b>८११२८८६७.९४</b>	<b>१०८४४१९८१.३०</b>	<b>२७३१३११३.३६</b>	<b>३३.६६</b>
	<b>संस्थागत कुल खर्च</b>		<b>५८१०७७२५.८४</b>	<b>७२६८४१७६.२३</b>	<b>१४५७६४५०.३९</b>	<b>२५.०८</b>
	<b>ग्रस कारोवार नाफा/नोक्सान</b>		<b>२३०२११४२.१०</b>	<b>३५७५७८०५.०७</b>	<b>१२७३६६६२.९७</b>	<b>५५.३२</b>
४	सम्भावित नोक्सानी व्यवस्था	४.१९	७४९१६१.००	१२६०१०८८.००	११८५१९२७	१५८.२
	कर्मचारी बोनस व्यवस्था		२२२७९९८.११	२३१५६७२.००	८८४७३.८९	३.९७
	आयकर व्यवस्था खर्च		६०१३४३४.९३	६२५२३१३.५२	२३८८७९.५३	३.९७
	<b>खुद मुनाफा /नोक्सान</b>		<b>१४०,३१,३४८.०६</b>	<b>१४५८८७३१.५५</b>	<b>५५७३८३.४९</b>	<b>३.९७</b>

१५) . समिक्षा वर्षको व्यवस्थापकीय खर्च र नाफा नोक्सान स्थिति : २०७३ आषाढ मसान्तको

क्र.स.	खर्च विवरण	अनुसची	आ.व. २०७२/०७३ पौष मसान्तको	आ.व. २०७३/०७४ पौष मसान्तको	बृद्धि	बृद्धि %
१	कर्मचारी खर्च	४.१७	२५८८३४३०.७८	२८४८४८८०.८१	२६०१४५०.०३	१०.०५%
२	संचालन खर्च	४.१८	७४३५५२७.३७	९४६६३५८.३२	२०३०८६०.९५	२७.३१%
३	व्याज खर्च	४.१५	२४७८८७६७.६९	३४७३२९३७.१०	९९४४१६९.४१	४०.१२%
	<b>जम्मा कारोवार तथा खर्च</b>		<b>५८१०७७२५.८४</b>	<b>७२६८४१७६.२३</b>	<b>१४५७६४५०.३९</b>	<b>२५.०८%</b>
४	सम्भावित नोक्सानी व्यवस्था	४.१९	७४९१६१.००	१२६०१०८८.००	११८५१९२७.००	१५८.२%
	<b>कुल संस्थागत खर्च</b>		<b>५८८५६८८६.८४</b>	<b>८५२८५२६४.२३</b>	<b>२६४२८४०७.३९</b>	<b>४४.९०%</b>

क) आर्थिक वर्ष २०७२/७३ मा रु. १६ करोड ९३ लाख ६ हजार १ सय ६६ व्याज असुली भएको छ। गत वर्ष यो रकम १३७८९४००२ थियो। जुन १८.०६% बृद्धि भएको छ। अन्य आम्दानीमा रेमीटान्स, सेवा शुल्क तथा विविध आमदानी रु १७ लाख ३६ हजार २ सय ९२ रुपैया ६१ पैसा आम्दानी भएको छ। गत वर्षको तुलनामा ५३.९८% ले बृद्धि भएको छ।

आर्थिक वर्ष २०७२/७३ मा यस वित्तीय संस्थाको कुल खर्चहरू रु. ११ करोड ६२ लाख ३३ हजार ५ सय २२ रुपैया ९७ पैसा मध्ये मध्ये ४ करोड ७४ लाख ५४ हजार ३ सय ८८ पैसा ४० कर्मचारी तलव भत्ता शीर्षकमा खर्च भएको छ। यो खर्च कुल खर्चको ४०.८३ % भएको छ भने संचालन खर्च शीर्षकमा १ करोड ३१ लाख ३ हजार ३ सय २ रुपैया ४३ पैसा खर्च भएको छ र यो खर्च कुल खर्चको ११.२७% रहेको छ। त्यसै गरी वित्तीय खर्चमा रु ५ करोड २० लाख १२ हजार ८ सय ८० पैसा १४ यस शीर्षकमा खर्च भएको छ जुन कुल संचालन खर्चको ४४.७५% पुगेको छ। त्यस्तै सम्भावित नोक्सानी व्यवस्था खर्च रु ३६ लाख ६२ हजार ९ सय ८२ भएको छ जुन कुल संचालन खर्चको ३.१५% रहेको छ।

**ख) समिक्षा वर्षको तुलनात्मक विश्लेषणात्मक स्थिति:**

**१) लगानी असुली स्थिति :**

गत वर्ष समिक्षा अवधि सम्ममा यस वित्तीय संस्थाले कुल ७८ करोड ७३ लाख ९३ हजार ५ सय कर्जा वितरण गरेकोमा यस समिक्षा वर्षको श्रावण देखी पौष मसान्त सम्ममा रु १ अर्ब ९ करोड ६४ लाख ९९ हजार ५ सय लगानी भएको छ। गत वर्षको तुलनामा सोही अवधिमा उक्त कर्जा प्रवाह ३० करोड ९१ लाख ६ हजार ले वृद्धि भएको छ जुन गत समिक्षा वर्ष भन्दा ३९.२६% ले वृद्धि भएको छ। त्यसै गरी गत समिक्षा वर्षमा रु ७१ करोड ७४ लाख ८१ हजार १ सय ८० कर्जा असुली गरेको थियो भने यस वर्ष सोही अवधिमा रु ९३ करोड ५ हजार १ सय ५८ कर्जा असुली भएको छ जुन गत समिक्षा वर्षको तुलनामा २९.६२% ले वृद्धि भएको छ र असुली प्रतिशत ९९.५७ रहेको छ। त्यसै गत समिक्षा वर्षमा भाखा नाघेको रकम रु २९ लाख ९९ हजार २ सय ४६ रहेकोमा यस समिक्षा वर्षमा उक्त रकम रु १ करोड २८ लाख ६ हजार ६ सय ६१ ले वृद्धि भई रु १ करोड ५८ लाख ५ हजार ९ सय ७ पुगेको छ। जुन गत वर्षको तुलनामा ४२७% ले वृद्धि भएको छ।

**२) व्याज असुली :**

समिक्षा वर्षमा २०७३ पौष मसान्तको अन्तमा व्याज आम्दानी रु १० करोड ७३ लाख ३० हजार २ सय ५१ असुली भएको छ भने गत वर्ष २०७२ पौष मसान्तको अन्तमा व्याज आम्दानी रु ८ करोड ६ लाख २४ हजार ८ सय ४८ पैसा ८१ असुली भएको थियो। गत वर्षको तुलनामा यो रकम २ करोड ६७ लाख ५ हजार ४ सय २ पैसा ४२ अर्थात ३३.१२% ले वृद्धि भएको छ। त्यसै गरी अन्य आम्दानी शीर्षकमा १० लाख २६ हजार ५ सय ७९ पैसा ७ भएको छ भने गत वर्षको तुलनामा १५९.२८% ले वृद्धि भएको छ।

त्यसै समिक्षा वर्षको खर्च विश्लेषण गर्दा यस वित्तीय संस्थाको कुल खर्च रु ८ करोड ५२ लाख ८५ हजार २ सय ९४ पैसा २३ रहेको छ। गत वर्षको तुलनामा कुल खर्चमा रु २ करोड ६४ लाख २८ हजार ४ सय ७ पैसा ३९ ले वृद्धि भएको छ। जुन गत समिक्षा वर्षको तुलनामा ४४.९० % ले वृद्धि भएको छ। यस चालु वर्षको समिक्षा वर्षमा कुल खर्च मध्ये २ करोड ८४ लाख ८४ हजार ८ सय ८० पैसा ८१ कर्मचारी तलव भत्ता तथा सुविधा शीर्षकमा भएको छ जुन कुल खर्चको ३३.४०% पुगेको छ र गत वर्षको तुलनामा दशमलव १०.०५% बढेको छ। त्यसै संचालन खर्च शीर्षकमा रु ९४ लाख ६६ हजार ३ सय ८८ पैसा ३२ भएको छ जुन कुल खर्चको ११.१० % मात्र रहेको छ। गत वर्षको समिक्षा वर्ष भन्दा २७.३१% ले बढेको छ।

त्यसै वित्तीय खर्च शीर्षकमा रु ३ करोड ४७ लाख ३२ हजार ९ सय ३७ पैसा १० भएको छ जुन गत वर्षको समिक्षा वर्ष भन्दा ४०.१२% ले वृद्धि भएको छ भने कुल खर्चको ४०.७३% रहेको छ र गत वर्षको हिसावले ४०.१२% ले बढेको छ।

**ग) मुनाफा स्थिति**

यस वित्तीय संस्थाको गत आर्थिक वर्ष २०७२/७३ मा रु ४ करोड ३७ लाख ९२ हजार ६ सय ३३ पैसा ३० खुद मुनाफा भएको थियो जुन गत यस आ.व. को तुलनामा ४५.७२% ले बढेको थियो।

त्यस्तै समिक्षा वर्षमा खुद मुनाफा १ करोड ३९ लाख २३ हजार २ सय ६८ पैसा १७ भएकोमा उक्त मुनाफा त्यही अवधिमा रु ६ लाख ६५ हजार ४ सय ४४ पैसा ४८ ले वृद्धि भई रु १ करोड ४५ लाख ८८ हजार ७ सय १२ पैसा ६५ भएको छ जुन गत समिक्षा वर्ष भन्दा ४.७८% ले वृद्धि भएको छ।

**घ) मुनाफा बाँडफाड**

आ.व. २०७२/०७३ मा यस वित्तीय संस्थाले प्रति सेयर रु. ३१२.८० आम्दानी गर्‍यो। यस वर्षको खूद मुनाफा रु ४ करोड ३७ लाख ९२ हजार ६ सय ३३ पैसा ३० मध्ये २० % ले हुने रकम रु ८७ लाख ५८ हजार ५ सय २६ पैसा ६६

साधारण जगेडा र १% ले हुने रकम रु. ४ लाख ३७ हजार ९ सय २६ ग्रहक संरक्षण कोष (Client Protection Fund) सारिएको छ भने ३ करोड ४५ लाख ९६ हजार १ सय ८० पैसा ६४ संचित मुनाफा हिसावमा राखिएको छ ।

क) शेयर लाभांश कोष व्यवस्था : यस वर्ष संचित मुनाफा मध्ये चुक्ता पूँजीको ३५% ले हुने रकम रु १ करोड ४० लाख रकम शेयर लाभांश कोषको व्यवस्था गरी त्यसकोषबाट नियमकारी निकायबाट स्वीकृति लिइ नियमानसार शेयर लाभांश वितरण गरिने छ ।

#### ड) प्रति शेयर आमदानी

समिक्षा वर्ष २०७२ पौषको अन्तमा यस वित्तीय संस्थाले प्रति शेयर रु १००।२२ आमदानी गरेको थियो भने यस समिक्षा वर्षमा प्रति शेयर रु ५२।१० आमदानी पुगेको छ ।

#### च) लगानीमा जोखिम :

गत समिक्षा वर्षमा कर्जा लगानी जोखिम ०.३७% रहेकोमा यस समिक्षा वर्षमा सोही अवधिमा कर्जा लगानी जोखिम १.४३% रहेको छ । गत वर्षको भन्दा सोही अवधि १.०६% ले बढेको छ ।

#### छ) सम्पत्तिमा प्रतिफल :

गत समिक्षा वर्षमा सम्पत्तिमा प्रतिफल ५.२४% रहेकोमा यस समिक्षा वर्षमा सोही अवधिमा उक्त प्रतिफल १.९३% ले घटेर भई ३.९०% पुगेको छ ।

#### ज) पूँजीमा प्रतिफल

गत समिक्षा वर्षमा पूँजीमा प्रतिफल ५५.९१% रहेकोमा यस समिक्षा वर्षमा सोही अवधिमा उक्त प्रतिफल १९.५१ % ले ह्रास भई ३६.४० % मा पुगेको छ ।

#### अन्तमा :

यस वित्तीय संस्थालाई सेवा गर्ने महत्वपूर्ण अवसर दिएर गौरवपूर्ण अवस्थासम्म पुऱ्याउने ग्राहक सदस्य महिलावर्गलाई हार्दिक धन्यवाद प्रदान गर्दछु । सदस्यहरुबाट यस संस्था प्रति देखाएको विश्वासलाई कदर तथा सहानुता गदै समस्त सदस्य महानुभावहरुलाई विशेष धन्यवाद दिन चाहन्छु ।

संस्थाको कार्य सम्पादनमा निरन्तर सहयोग, प्रोत्साहन र मार्गदर्शन गरी सहयोग गर्ने सबै सेयरधनी संस्था तथा महानुभावहरु, नेपाल सरकार, नेपाल राष्ट्र बैंक, महुली सामुदायिक विकास केन्द्र लगायत सबैलाई हार्दिक आभार प्रकट गर्दछु ।

परिश्रमका साथ समयमा नै लेखापरीक्षण सम्पन्न गरिदिने लेखापरीक्षक तथा संस्थाको उन्नति प्रगतिमा आफ्नो क्षेत्रबाट आ-आफ्नो कार्य सुचारुरूपले संचालन गरी संस्थाको कार्यसफलतामा योगदान पुऱ्याउने प्रमुख कार्यकारी अधिकृत सहित वित्तीय संस्थाका व्यवस्थापन र सम्पूर्ण कर्मचारीहरुलाई हार्दिक धन्यवाद दिन चाहन्छु ।

साथै, आगामी दिनमा पनि यस वित्तीय संस्थाको सञ्चालक समिति तथा व्यवस्थापनले ग्राहक वर्ग र सेयरधनी महानुभावहरुकै आकांक्षा अनुसार काम गर्दै जानेछौं भन्ने विश्वास पुनः दिलाउन चाहन्छु ।

अतः यस वित्तीय संस्थाको स्थापना, कार्य संचालन तथा प्रगतिको लागि प्रत्यक्ष वा अप्रत्यक्ष रूपले सहयोग गर्ने सबै सदस्य महानुभावहरु, संस्थाहरु तथा शुभ चिन्तकहरुलाई सञ्चालक समिति तथा मेरो आफ्नो तर्फबाट कृतज्ञता सहित धन्यवाद दिदै भविष्यमा पनि यस संस्थाको उत्तरोत्तर प्रगतिको लागि आवश्यक सल्लाह, सुझाव र सहयोग प्राप्त भइरहने छ भन्ने आशा राखेको छु ।

धन्यवाद !

सञ्चालक समितिका तर्फबाट

प्रभु नारायण चौधरी

अध्यक्ष

मिति २०७४ अषाढ २१ गते बुधवार

**कम्पनी ऐन, २०६३ को दफा १०९ अन्तर्गत सञ्चालक समितिको छुट्टै प्रतिवेदनमा उल्लेख गर्नु पर्ने विवरणहरूका बाँकी बुँदाहरू**

- क) समीक्षा वर्षमा कुनै किसिमको शेयर जफत भएको छैन ।  
 ख) समीक्षा वर्षमा वित्तीय संस्थाको कुनै किसिमको मुख्य वा सहायक कम्पनी नरहेको ।  
 ग) यस वित्तीय संस्थाको ५% वा सो भन्दा बढी शेयर ग्राहण गर्ने आधारभूत शेयरधनीका रूपमा प्रवर्द्धक संस्था महुली सामुदायिक विकास केन्द्र, बकधुवा ६, महुली सप्तरी, NIC ASIA बैंक रहेको छ ।  
 घ) आर्थिक वर्ष २०७२/७३को अन्तसम्ममा बैंकका संचालक तथा पदाधिकारीहरूले देहाय बमोजिमको शेयर धारण गरेका छन् :

क्र.सं.	नाम	ग्रहण गरेको कुल शेयर	
		व्यक्तिगत	प्रतिनिधित्व गर्ने संस्था
१.	श्री प्रभु नारायण चौधरी	८९९० कित्ता	संस्थागत प्रतिनिधी MCDC
२.	श्री हरिश्चन्द्र सिन्हा	४००० कित्ता	संस्थापक शेयरसमूह
३.	श्री भानुभक्त निरौला	५००० कित्ता	संस्थापक शेयरसमूह
४.	श्री लक्ष्मी प्रसाद चौधरी	२००० कित्ता	संस्थापक शेयरसमूह
५.	श्री विजुली प्रसाद चौधरी	२०१० कित्ता	संस्थागत प्रतिनिधी MCDC
६.	श्री रोशन कुमार मंडर	५०० कित्ता	संस्थापक शेयरसमूह

- ड) विगत आर्थिक वर्षमा यस बैंकसंग सम्बन्धित सम्झौताहरूमा यस कम्पनीका कुनै संचालक तथा निजको नजिकको नातेदारको कुनै व्यक्तिगत स्वार्थ रहेको जानकारी छैन । बैंकका सञ्चालक, प्रमुख कार्यकारी अधिकृत, कम्पनीका आधारभूत शेयरधनी वा निजको नजिकका नातेदार वा निज संलग्न रहेको फर्म, कम्पनी वा संगठित संस्थाबाट बैंकसंग कुनै कारोबार भएको छैन ।  
 च) समीक्षा वर्षमा बैंकले आफ्नो कुनै शेयर आफूले खरिद गरेको छैन ।  
 छ) समीक्षा वर्षमा बैंकले कम्पनी ऐन, २०६३ को दफा १४१ बमोजिम कुनै सम्पत्ति खरिद वा विक्री गरेको छैन ।  
 ज) संचालकहरू, प्रमुख कार्यकारी अधिकृत, लेखापरिक्षकलाई आ.व.२०७२/७३ मा भुक्तानी भएको रकम:  
 क) संचालकहरूलाई बैठक भत्ता वापत रु. ७५,०००/- भुक्तानि गरिएको छ ।  
 ख) प्रमुख कार्यकारी अधिकृतलाई पारिश्रमिकको रूपमा रु. ४,५५,०००/- भुक्तानि गरिएको छ ।  
 ग) लेखापरिक्षकलाई भुक्तानि गरिएको पारिश्रमिक १,१३,०००/- अक्षरेपी एक लाख तेह्र हजार मात्र पारिश्रमिक भुक्तानि गरिएको छ ।  
 झ) २०७३ आषाढ मसान्तसम्म शेयरधनीहरूले लाभांश वापत बुझिलिन बाँकी नरहेको ।  
 ञ) कम्पनी ऐन तथा अन्य प्रचलित कानून बमोजिम यस प्रतिवेदनमा खुलाउनु पर्ने अन्य कुरा छैनन् ।  
 ट) अन्य आवश्यक कुराहरू ।

## स्वतंत्र लेखापरीक्षकको प्रतिवेदन

श्री महुली सामुदायिक लघुवित्त वित्तीय संस्था लिमिटेडका

शेयरधनि महानुभावहरू

हामीले श्री महुली सामुदायिक लघुवित्त वित्तीय संस्था लिमिटेड को २०७३ आषाढ मसान्तको वासलात र उक्त मितिमा समाप्त भएको आर्थिक वर्षको संलग्न नाफा नोक्सान हिसाब, नगद प्रवाह विवरण तथा इक्वीटीमा भएको परिवर्तन विवरण लेखापरीक्षण गरेका छौं।

### व्यवस्थापनको दायित्व

लेखा, आन्तरिक नियन्त्रण तथा वित्तीय विवरण सम्बन्धि प्रणाली तथा ढाँचाको विकास तथा कार्यान्वयन वित्तीय संस्थाको व्यवस्थापनको दायित्व हो। वित्तीय संस्थाको व्यवस्थापनको दायित्व अन्तर्गत वित्तीय विवरण गलत आंकडा, जालसाजी र सारभूत रूपमा त्रुटि रहित छ भनी वित्तीय विवरण तयारी र प्रस्तुतीकरण गर्ने सम्बन्धी आन्तरिक नियन्त्रण प्रणालीको तर्जुमा, कार्यान्वयन र संचालन गर्ने कार्य, लेखानीतिको छनौट तथा कार्यान्वयन, एवं लेखा सम्बन्धी महत्वपूर्ण अनुमान पर्दछन्।

### लेखापरीक्षकको दायित्व

हाम्रो कार्य कम्पनीले राखी देखाएको श्रेस्ता एवं कागजातहरू माथि नेपाल लेखापरीक्षणमान अनुरूप लेखापरीक्षण गरि प्रस्तुत वित्तीय विवरण उपर विचार व्यक्त गर्नु रहेको छ। उपरोक्तानुसार मन्तव्य दिन हामीले उपरोक्त वित्तीय विवरणहरू नेपाल लेखापरीक्षण मान अनुसार लेखापरीक्षण गरेका छौं। वित्तीय विवरणहरू सारभूतरूपमा गलत आंकडा रहित छन् भन्ने कुरामा विस्वस्त हुनका लागि यी मान अनुसार लेखापरीक्षण योजना तयार गरी तदनुसार लेखापरीक्षण सम्पन्न गर्नु पर्दछ। वित्तीय विवरणमा उल्लेखित रकम र खुलाईएका अन्य विवरणलाई पुष्ट्याई गर्ने प्रमाणको छड्के परीक्षण समेत लेखापरीक्षणमा समावेश हुन्छ। कम्पनीले अवलम्बन गरेको लेखा सिद्धान्त, व्यवस्थापनले गरेको महत्वपूर्ण लेखा अनुमान एवं वित्तीय विवरण प्रस्तुतीको समग्र स्थितिको मुल्याङ्कन पनि लेखा परीक्षणमा समावेश हुन्छ। लेखापरीक्षणले हाम्रो रायलाई प्रयाप्त आधार प्रदान गर्ने कुरामा हामी विश्वस्त छौं।

### लेखापरीक्षण मन्तव्य

हाम्रो रायमा र हामीले जाने बुझे सम्म तथा हामीलाई उपलब्ध गराइएको सूचनाको आधारमा संलग्न वासलातले संस्थाको २०७३ आषाढ मासान्तको यथार्थ आर्थिक अवस्थाको एवं संलग्न नाफा नोक्सान हिसाब तथा नगद प्रवाह विवरणले सोही मितिमा समाप्त भएको आर्थिक वर्षको क्रमशः संचालन नतीजा तथा नगद प्रवाहको प्रचलित कानूनका अधिनमा रही लागु गर्न सकिने हदसम्म नेपाल लेखामान अनुसार समुचित चित्रण गर्दछ।



संजय चौधरी एण्ड एसोसिएट्स  
Sanjay Chaudhary & Associates  
Chartered Accountants

अन्य ऐन तथा नियममा तोकिएको व्यहोरा सम्बन्धी प्रतिवेदन

कम्पनी ऐन, २०६३ मा उल्लेखित प्रावधानहरू बमोजिमको प्रतिवेदन

१. लेखापरीक्षणको लागि हाम्रो जानकारी तथा विश्वास अनुसार आवश्यक सूचना एवं स्पष्टिकरण प्राप्त भयो ।
२. हाम्रो रायमा पेश भएको वासलात, नाफा नोक्सान हिसाब र नगद प्रवाह विवरण लगायतका वित्तीय विवरणहरू नेपाल राष्ट्र बैंकले तोकेको ढाँचामा र तरीका अनुरूप तयार भएको छ र उक्त वित्तीय विवरणहरू संस्थाले राखेको हिसाब किताब, बही खाता, श्रेस्ता र लेखासंग दुरुस्त रहेको छ ।
३. कम्पनीको हिसाब किताब, बही खाता, श्रेस्ता र लेखा प्रचलित कानून बमोजिम राखिएको छ ।
४. संस्थाको कुनै पदाधिकारीले कानून विपरीत कुनै कामकाज वा बेहिसाब वा अनियमित कार्य वा संस्थालाई हानी नोक्सानी गरे गराएको हाम्रो जानकारीमा आएको छैन ।
५. हाम्रो रायमा संस्थाको कारोबार सन्तोषप्रद रूपबाट संचालन भएको छ ।

बैंक तथा वित्तीय संस्था सम्बन्धी ऐन, २०६३ मा उल्लेखित प्रावधानहरू बमोजिमको प्रतिवेदन

६. संस्थाको पूँजी कोष र जोखिम ब्यहोर्ने कोष पर्याप्त मात्रामा रहेको छ ।
७. संस्थाले नेपाल राष्ट्र बैंकले दिएको निर्देशन विपरीत कार्य गरेको हाम्रो जानकारीमा आएको छैन ।
८. संस्थाले निक्षेपकर्ता र लगानीकर्ताको हित संरक्षण हुने कार्य गरेको छ ।
९. संस्थाका कार्यालयहरूबाट प्राप्त विवरणहरू लेखापरीक्षणकालागि पर्याप्त रहेको छ ।

स्थान: काठमाण्डौ  
मिति: ५ असोज २०७३



सिए. संजय कुमार चौधरी  
प्रिन्सिपल  
नि. संजय चौधरी एण्ड एसोसिएट्स  
चाार्टर्ड एकाउण्टेण्ट्स

महुली सामुदायिक लघुवित्त वितीय संस्था लि.  
२०७३ साल अषढ मसान्तको  
वासलात

पुंजी तथा दायित्व	अनुसूची	चालू आ.व. रु.	गत आ.व. रु.
१. शेयर पुंजी	४.१	२१,५००,०००.००	२१,३२०,०००.००
२. जगेडा तथा कोषहरु	४.२	९५,०६२,२७८.७४	५१,२६९,६४५.४५
३. ऋण पत्र तथा वण्ड	४.३	-	-
४. तिर्न बाकि कर्जा तथा सापट	४.४	४०२,३२४,१२०.२९	३१९,६७९,५४०.२०
५. निक्षेप तथा दायित्व	४.५	४८१,००४,२८९.००	३६८,९२६,३५५.००
६. भूक्तानी तिर्नु पर्ने विल		-	-
७. प्रस्तावित तथा भूक्तानी दिनवांकी लाभांस		-	-
८. आयकर दायित्व		५,७००,३५८.६६	९,४१३,५११.६८
९. अन्य दायित्व	४.६	६२,७१०,७७९.१३	४१,३५१,५८६.९६
<b>कुल पुंजी तथा दायित्व :</b>		<b>१,०६८,३०१,८२५.८३</b>	<b>८११,९६०,६३९.२९</b>

सम्पति	अनुसूची	चालू आ.व.रु.	गत आ.व.रु.
१. नगद मौज्जात		१,५००,०३५.००	१,८१७,११४.००
२. नेपाल राष्ट्र बैकमा रहेको मौज्जात		-	-
३. बैक/वित्तिय संस्थामा रहेको मौज्जात	४.७	१२१,४४१,१०३.९७	५४,९४२,४६०.४५
४. माग तथा अल्प सूचनामा प्राप्तहुने रकम		-	-
५. लगानी	४.८	-	-
६. कर्जा सापट तथा विल खरिद	४.९	९२१,५१६,८९१.००	७३५,८८१,८७०.००
७. स्थिर सम्पति	४.१०	५,२६९,३१५.७२	४,६९९,८५५.९७
८. गैर बैकिग सम्पति	४.११	-	-
९. अन्य सम्पति	४.१२	१८,५७४,४८०.१४	१४,६१९,३३८.८७
<b>कुल सम्पति</b>		<b>१,०६८,३०१,८२५.८३</b>	<b>८११,९६०,६३९.२९</b>

संभावित दायित्व	४.१३
संचालकहरुको घोषणा	४.२३
पुंजीकोष तालिका	४.२४
जोखिम भारित सम्पति विवरण तालिका	४.२४ क
प्रमुख सूचकाङ्कहरु	४.२५
प्रमुख लेखा नितिहरु	४.२६
लेखा सम्बन्धी टिप्पणीहरु	४.२७

४.१ देखि ४.१२, ४.२६ तथा ४.२७ अनुसूचीहरु वासलातका अभिन्न अंग हुन् ।

आजको संलग्न प्रतिवेदन अनुसार

**प्रमुख कार्यकारी अधिकृत**

श्याम कान्त चौधरी

**संचालकहरु**

हरिश्चन्द्र सिन्हा

**अध्यक्ष**

प्रभू नारायण चौधरी

**लेखापरिक्षक**

सिए. संजय कुमार चौधरी

नि. संजय चौधरी एण्ड

एसोसिएट्स

चार्टर्ड एकाउन्टेन्ट्स

**वित्त प्रमुख**

सरोज कुमार सिंह

लक्ष्मी प्रसाद चौधरी

भानूभक्त निरौला

रोशन कुमार मंडर

विजली प्रसाद चौधरी

नाफा नोक्सान हिसाव

विवरण	अनुसूची	चालू आ.व. रु.	गत आ.व. रु.
१. ब्याज आमदानी	४.१४	१६९,३०६,१६६.००	१३७,८९४,००२.२५
२. ब्याज खर्च	४.१५	५२,०१२,८८०.१४	४०,३७८,८६५.६६
<b>खुद ब्याज आमदानी</b>		<b>११७,२९३,२८५.८६</b>	<b>९७,५१५,१३६.५९</b>
३. कमिशन तथा अन्य सन्चालन आमदानी	४.१६	१,७३६,२९२.६१	१,१२७,५५४.२४
४. सटही घटवढ आमदानी		-	-
<b>कुल सन्चालन आमदानी</b>		<b>११९,०२९,५७८.४७</b>	<b>९८,६४२,६९०.८३</b>
५. कर्मचारी खर्च	४.१७	४७,४५४,३८८.४०	४२,३३६,५००.२४
६. अन्य सन्चालन खर्च	४.१८	१३,१०३,३०२.४३	९,८३४,११४.६७
७. सटही घटवढ नोक्सान		-	-
सम्भावित नोक्सानी व्यवस्था अधिको सन्चालन मुनाफा		५८,४७१,८८७.६४	४६,४७२,०७५.९२
८. सम्भावित नोक्सानी व्यवस्थाहरु	४.१९	३,६६२,९८२.००	२,१८८,२९१.००
सन्चालन मुनाफा		५४,८०८,९०५.६४	४४,२८३,७८४.९२
९. गैर संचालन आमदानी/नोक्सान	४.२०	-	-
१०. सम्भावित नोक्सानी व्यवस्थावाट फिर्ता	४.२१	-	-
<b>नियमित कारोवार वाट भएको मुनाफा</b>		<b>५४,८०८,९०५.६४</b>	<b>४४,२८३,७८४.९२</b>
११. असमान्य कारोवारहरुवाट भएको मुनाफा/खर्च	४.२२	-	-
<b>सम्पूर्ण कारोवार समावेश पछिको खुद मुनाफा</b>		<b>५४,८०८,९०५.६४</b>	<b>४४,२८३,७८४.९२</b>
१२. कर्मचारी वोनस व्यवस्था		५,४८०,८९१.००	४,४२८,३७८.००
१३. आयकर व्यवस्था		५,५३५,३८१.३५	९,८०२,००९.८८
यस वर्षको कर व्यवस्था		५,७००,३५८.६६	९,४९३,५९९.६८
विगत वर्षसम्मको कर व्यवस्था		-	३३६,२०८.००
यस वर्षको स्थगन कर खर्च		(१६४,९७७.३२)	५२,२९०.२०
<b>१४. आयकर पछिको खुद मुनाफा</b>		<b>४३,७९२,६३३.२९</b>	<b>३०,०५३,३९७.०४</b>

४.१४ देखि ४.२२ सम्मका अनुसूचीहरु नाफा नोक्सान हिसावका अभिन्न अंग हुन् ।

आजको संलग्न प्रतिवेदन अनुसार

प्रमुख कार्यकारी अधिकृत

श्याम कान्त चौधरी

संचालकहरु

हरिश्चन्द्र सिन्हा

लक्ष्मी प्रसाद चौधरी

अध्यक्ष

प्रभू नारायण चौधरी

भानुभक्त निरौला

रोशन कुमार मंडर

विजली प्रसाद चौधरी

लेखापरिक्षक

सिए. संजय कुमार चौधरी

नि. संजय चौधरी एण्ड  
एसोसिएट्स

चार्टर्ड एकाउन्टेन्ट्स

वित्त प्रमुख

सरोज कुमार सिंह

नाफा नोक्सान हिसाब बांडफांड हिसाब

विवरण	अनुसूची	चालू आ.व. रु.	गत आ.व. रु.
<b>आम्दानी :</b>			
१. गत वर्ष सम्मको संचित मूनाफा		३४,३७६,९३९.२९	१०,३३४,२२९.५८
२. यस वर्षको मूनाफा		४३,७९२,६३३.२९	३०,०५३,३९७.०४
३. सटही घटवढ कोष		-	-
<b>जम्मा :</b>		<b>७८,१६९,५७२.५९</b>	<b>४०,३८७,६१८.६२</b>
<b>खर्च :</b>			
१. गत वर्ष सम्मको संचित नोक्सान		-	-
२. यस वर्षको नोक्सान		-	-
३. साधारण जगेडा कोष		८,७५८,५२६.६६	६,०१०,६७९.४९
४. भैपरी आउने जगेडा		-	-
५. संस्था विकाश कोष		-	-
६. लाभांस समिकरण कोष		-	-
७. कर्मचारी सम्बन्धी जगेडाहरु		-	-
८. प्रस्तावित लाभांस		-	-
९. प्रस्तावित बोनस शेयर जारी		-	-
१०. विशेष जगेडा कोष		-	-
११. सटही घटवढ कोष		-	-
१२. पुजी फिर्ता जगेडा कोष		-	-
१३. पुजी समायोजन कोष		-	-
१४. स्थगन कर सम्पत्ति (गत आ.व.सम्मको) समायोजन		-	-
१५. स्थगन कर जगेडा		-	-
१६. लगानी समायोजन कोष		-	-
१७. ग्राहक संरक्षण कोष (Client Protection Fund)		४३७,९२६.००	-
<b>जम्मा :</b>		<b>९,१९६,४५२.६६</b>	<b>६,०१०,६७९.४९</b>
<b>सञ्चित मूनाफा/(नोक्सान) :</b>		<b>६८,९७३,११९.८५</b>	<b>३४,३७६,९३९.२९</b>

आजको संलग्न प्रतिवेदन अनुसार

**प्रमुख कार्यकारी अधिकृत**

श्याम कान्त चौधरी

**संचालकहरु**

हरिश्चन्द्र सिन्हा

**अध्यक्ष**

प्रभू नारायण चौधरी

**लेखापरिक्षक**

सिए. संजय कुमार चौधरी  
नि. संजय चौधरी एण्ड  
एसोसिएट्स

**वित्त प्रमुख**

सरोज कुमार सिंह

लक्ष्मी प्रसाद चौधरी

भानुभक्त निरौला  
रोशन कुमार मंडर  
विजली प्रसाद चौधरी

चार्टर्ड एकाउन्टेन्ट्स



नगद प्रवाह विवरण

गत आ.व.र.	विवरण	चालू आ.व.र.
४१,७९८,०२३.६२ १३९,०२१,५५६.४९ १३७,८९४,००२.२५ १,१२७,५५४.२४ - - - ९७,२२३,५३२.८७ ४०,३७८,८६५.६६ ४०,११९,७६३.२४ ८,७३४,११६.९२ ५,८०२,४९६.०५ २,१८८,२९९.००	क) कारोवार संचालनबाट नगद प्रवाह १. नगद प्राप्त १.१ व्याज आम्दानी १.२ कमीशन तथा डिष्काउन्ट आम्दानी १.३ विदेशी विनिमय कारोवारबाट आम्दानी १.४ अपलेखित कर्जाको असूली १.५ अन्य आम्दानी २. नगद भुक्तानी २.१ व्याज खर्च २.२ कर्मचारी खर्च २.३ कार्यालय संचालन खर्च २.४ आयकर भुक्तानी २.५ अन्य खर्च	४५,९१६,६०१.८१ १७१,०४२,४५८.६१ १६९,३०६,१६६.०० १,७३६,२९२.६१ - - - १२५,१२५,८५६.८० ५२,०१२,८८०.१४ ४८,२७२,६६८.५५ ११,७६३,८१४.४३ ९,४१३,५१९.६८ ३,६६२,९८२.००
४१,७९८,०२३.६२	कार्यगत पुंजी गतिविधि अधिको नगद प्रवाह	४५,९१६,६०१.८१
(२०१,६१६,४८०.७४) - (१९२,७८६,३३५.००) (८,८३०,१४५.७४)	सञ्चालन सम्बन्धि चालु सम्पत्तिमा कमी/(वृद्धि) १. माग तथा अल्प सूचनामा प्राप्त हुने रकममा कमी/(वृद्धि) २. अन्य अल्पकालीन लगानीमा कमी/(वृद्धि) ३. कर्जा तथा विल्स खरीदमा कमी/(वृद्धि) ४. अन्य सम्पत्तिमा कमी/(वृद्धि)	(१८९,४९०,१७४.०६) - - (१८५,६३५,०२१.००) (३,८५५,१५३.०६)
१९४,४३९,४२२.३८ ९५,५८३,३५७.०० ८३,५१३,१७८.८६ १५,३४२,८८६.५२	सञ्चालन सम्बन्धि चालु दायित्वमा (कमी)/वृद्धि १. निक्षेप दायित्वमा (कमी)/वृद्धि ३. अल्पकालीन सापटीमा (कमी)/वृद्धि ४. अन्य दायित्वमा (कमी)/वृद्धि	२११,४८४,०८४.५२ ११२,०७७,९३४.०० ८२,६४४,५८०.०९ १६,७६१,५७०.४३
३,३३७,१३०.७२ - ३,३३७,१३०.७२ - - -	ख) लगानी कारोवारमा नगद प्रवाह १. दीर्घकालीन लगानीमा कमी/(वृद्धि) २. स्थीर सम्पत्तिमा कमी/(वृद्धि) ३. दीर्घकालीन लगानीमा व्याज आम्दानी ४. लाभांश आम्दानी ५. अन्य गैर बैंकिंग सम्पत्तिमा कमी/(वृद्धि)	१,९०८,९४७.७५ - १,९०८,९४७.७५ - - -
१,१७०,०००.०० - १,१७०,०००.०० - -	ग) वित्तीय श्रोत कारोवारबाट नगद प्रवाह १. दीर्घकालीन ऋण (वण्ड, डिबेन्चर आदि) मा वृद्धि/(कमी) २. शेयर पुंजीमा वृद्धि/(कमी) ३. अन्य दायित्वमा वृद्धि/(कमी) ४. नेपाल राष्ट्र बैंकबाट प्राप्त सहूलियत/पुनरकर्जामा वृद्धि/(कमी)	१८०,०००.०० - १८०,०००.०० - -
- -	घ) नगद तथा बैंक मौज्जातको विनिमय दरमा भएको फरकबाट आम्दानी /खर्च	- -
३२,४५३,८३४.५४ २४,३०५,७३९.९१ ५६,७५९,५७४.४५	ङ) यस वर्षको सम्पूर्ण गतिविधिबाट नगद प्रवाह च) नगद तथा बैंकमा रहेको शुरु मौज्जात छ) नगद तथा बैंकमा रहेको अन्तिम मौज्जात	६६,१८१,५६४.५२ ५६,७५९,५७४.४५ १२२,९४१,१३८.९७

आजको संलग्न प्रतिवेदन अनुसार

प्रमुख कार्यकारी अधिकृत

श्याम कान्त चौधरी

संचालकहरु

हरिशचन्द्र सिन्हा

लक्ष्मी प्रसाद चौधरी

अध्यक्ष

प्रभू नारायण चौधरी

भानुभक्त निरौला  
रोशन कुमार मंडर  
विजली प्रसाद चौधरी

लेखापरिक्षक

सिए. संजय कुमार चौधरी  
नि. संजय चौधरी एण्ड  
एसोसिएट्स

चार्टर्ड एकाउन्टेन्ट्स

वित्त प्रमुख

सरोज कुमार सिंह



ईक्विटीमा भएको परिवर्तन सम्बन्धी विवरण  
२०७३ साल अघाड मसान्तको

(रु.)

विवरण	शेयर पुत्री	सञ्चित नाफा नोक्सान	सा. जगेडाकोष	पूजिगत जगेडाकोष	शेयर प्रिमियम	सट्टी घटवढ	अन्य जगेडा तथा कोष	कुल रकम
शुरु मौज्जात	१४,०००,०००.००	३४,३७६,९३९.२१	८,६३०,२०४.७४	-	-	-	८,२६२,४०१.४०	६४,२६९,६४४.४४
कलस इन एडभान्स	७,३२०,०००.००	-	-	-	-	-	-	७,३२०,०००.००
समायोचित शुरु मौज्जात	२१,३२०,०००.००	३४,३७६,९३९.२१	८,६३०,२०४.७४	-	-	-	८,२६२,४०१.४०	७२,६०९,६४४.४४
समायोजन	-	-	-	-	-	-	-	-
सर्वसाधारण शेयर जारी	-	-	-	-	-	-	-	-
संस्थापक शेयर जारी	-	-	-	-	-	-	-	-
यस आ.व.को खुद आम्दानी	-	४३,७९२,६२३.३०	-	-	-	-	-	४३,७९२,६२३.३०
कलस इन एडभान्स	१८०,०००.००	-	-	-	-	-	-	१८०,०००.००
लगानी समायोजन कोष	-	-	-	-	-	-	-	-
साधारण जगेडा कोषमा रकमान्तर	-	(८,७४८,४२६.६६)	-	-	-	-	-	-
ग्रहक संरक्षण कोष (Client Protection Fund)	-	(४३,७९२,६२३.३०)	-	-	-	-	-	-
अन्तिम मौज्जात :	२१,५००,०००.००	६८,९७३,११९.८५	१७,३६०,४३१.४८	-	-	-	४३,७९,२६३.३०	११९,६३२,७७८.७४

आजको संलग्न प्रतिवेदन अनुसार

अध्यक्ष  
प्रभु नारायण चौधरी

संचालकहरु  
हरिश्चन्द्र सिन्हा  
लक्ष्मी प्रसाद चौधरी  
भानुभक्त निरौला  
रोशन कुमार मंडेर  
विजुली प्रसाद चौधरी

प्रमुख कार्यकारी अधिकृत  
श्याम कान्त चौधरी

वित्त व्यवस्थापन विभाग प्रमुख  
सरोज कुमार सिंह

स्थान: महलीबजार, सप्तरी  
मिति:

लेखापरिशाक  
सिए. संजय कुमार चौधरी  
नि. संजय चौधरी एण्ड एसोसिएट्स  
चाटर्ड एकाउन्टेन्ट्स

शेयर पुंजी तथा स्वामित्व

गत वर्ष रू.		विवरण	यस वर्ष रू.
६०,०००,०००.००	१. १.१	<b>शेयर पुंजी</b> <b>अधिकृत पुंजी</b> क) १५०००० साधारण शेयर प्रति शेयर रू. १०० ले ख)..... नन्रिडिमेवल प्रिफरेन्स शेयर प्रति शेयर रू. .... ले ग) ..... रिडिमेवल प्रिफरेन्स शेयर प्रति शेयर रू. ....ले	१५०,०००,०००।००
२०,०००,०००.००	१.२	<b>जारी पुंजी</b> क) ४००००० साधारण शेयर प्रति शेयर रू १०० ले ख) .... नन्रिडिमेवल प्रिफरेन्स शेयर प्रति शेयर रू. ... ले ग) ..... रिडिमेवल प्रिफरेन्स शेयर प्रति शेयर रू.....ले	४०,०००,०००.००
१४,०००,०००.००	१.३	<b>चुक्ता पुंजी</b> क) १४०००० साधारण शेयर प्रति शेयर रू १०० ले ख) .....प्रस्तावित बोनस शेयर प्रति शेयर रू..... ले ग) ..... नन्रिडिमेवल प्रिफरेन्स शेयर प्रति शेयर रू.....ले घ) .....रिडिमेवल प्रिफरेन्स शेयर प्रति शेयर रू. .... ले	१४,०००,०००.००
-	१.४.	<b>प्रस्तावित बोनस शेयर</b>	-
७,३२०,०००.००	१.५.	<b>कल्स इन एडभान्स</b>	७,५००,०००।००
२१,३२०,०००.००		<b>कूल जम्मा</b>	२१,५००,०००।००

शेयर स्वामित्व				
शेयर पुंजी	प्रतिशत	विवरण	प्रतिशत	शेयर पुंजी
(		१. स्वदेशी स्वामित्व		
-		१.१ नेपाल सरकार		-
-		१.२ "क" वर्गका इजाजतपत्रप्राप्त संस्थाहरू		-
-		१.३ अन्य इजाजतपत्रप्राप्त संस्थाहरू		-
-		१.४ अन्य संस्थाहरू		-
-		१.५ सर्वसाधारण		-
२१,३२०,०००.००	१००	१.६ अन्य	१००	२१,५००,०००.००
		२. वैदेशिक स्वामित्व		
२१,३२०,०००.००	१००	<b>जम्मा :</b>	१००	२१,५००,०००.००

नोट: माथि अनुसूचीमा उल्लिखित विवरण अन्तर्गत ०.५ प्रतिशत वा सो भन्दा बढी स्वामित्व भएको व्यक्ति/समूह/फर्म/कम्पनीहरूको नाम, प्रतिशत र रकम छुट्टै विवरण निम्न अनुसार रहेको छ

क्र.सं.	शेयरधनीहरूको नाम	शेयर संख्या	भूक्तानी रकम रु.	प्रतिशत	कल ईन एडभान्स	प्रतिशत
१	महुली सामुदायिक विकास केन्द्र	५००००	५००००००	२५.०००%	५००००००	१००.००%
२	श्याम कान्त चौधरी	८९९०	८९९०००	४.४९५%	०	०.००%
३	प्रभु नारायण चौधरी	८९९०	८९९०००	४.४९५%	०	०.००%
४	डा. ज्ञानेन्द्र मान सिंह कार्की	८०००	८०००००	४.०००%	०	०.००%
५	भानुभक्त निरौला	५०००	५०००००	२.५००%	१०१०००	२०.२०%
६	हरिश्चन्द्र सिन्हा	४०००	४०००००	२.०००%	०	०.००%
७	विजुली प्रसाद चौधरी	२०१०	२०१०००	१.००५%	१०००००	४९.५५%
८	शैलेन्द्र नाथ सिंह राउत क्षेत्री	२०१०	२०१०००	१.००५%	०	०.००%
९	सिताराम साह	२०००	२०००००	१.०००%	०	०.००%
१०	प्रकाश पोखरेल	२०००	२०००००	१.०००%	१९९०००	९९.५०%
११	लक्ष्मी प्रसाद चौधरी	२०००	२०००००	१.०००%	१०००००	५०.००%
१२	सावित्री चौधरी	२०००	२०००००	१.०००%	०	०.००%
१३	जनक कुमारी चौधरी	२०००	२०००००	१.०००%	०	०.००%
१४	रालगन मण्डर	२०००	२०००००	१.०००%	१५००००	७५.००%
१५	आशा कुमारी सिन्हा सिंह	२०००	२०००००	१.०००%	५००००	२५.००%
१६	अक्षमीत लाल चौधरी थारु	२०००	२०००००	१.०००%	०	०.००%
१७	संजय साह	२०००	२०००००	१.०००%	५००००	२५.००%
१८	ललित नारायण यादव	१०००	१०००००	०.५००%	१०००००	१००.००%
१९	आशा कुमारी चौधरी	१०००	१०००००	०.५००%	०	०.००%
२०	मिना कुमारी चौधरी	१०००	१०००००	०.५००%	०	०.००%
२१	सतेन्द्र कुमार जोशी	१०००	१०००००	०.५००%	५००००	५०.००%
२२	सुनिता कुमारी चौधरी	१०००	१०००००	०.५००%	०	०.००%
२३	श्री प्रसाद चौधरी	१०००	१०००००	०.५००%	१०००००	१००.००%
२४	हरि नारायण मण्डल	१०००	१०००००	०.५००%	१०००००	१००.००%
२५	चनरी वती थरुनी	१०००	१०००००	०.५००%	०	०.००%
२६	दुर्गानन्द चौधरी	१०००	१०००००	०.५००%	०	०.००%
२७	मनोज कुमार लेखी	१०००	१०००००	०.५००%	३०००००	३००.००%
२८	कविता कुमारी चौधरी	१०००	१०००००	०.५००%	०	०.००%
२९	केवा कुमारी चौधरी थारु	१०००	१०००००	०.५००%	१५००००	१५०.००%
३०	कर्म चन्द चौधरी	१०००	१०००००	०.५००%	०	०.००%
३१	चन्द्रकला कुमारी चौधरी	१०००	१०००००	०.५००%	५००००	५०.००%
३२	श्याम सुन्दर चौधरी	१०००	१०००००	०.५००%	१०००००	१००.००%
३३	उमा चौधरी	१०००	१०००००	०.५००%	०	०.००%
३४	मनोज कुमार गौतम	१०००	१०००००	०.५००%	०	०.००%
३५	श्याक कान्त चौधरी	१०००	१०००००	०.५००%	१०००००	१००.००%
३६	सुरत लाल चौधरी	१०००	१०००००	०.५००%	५००००	५०.००%
३७	पन्ना लाल चौधरी	१०००	१०००००	०.५००%	०	०.००%
३८	रामाकान्त चौधरी	१०००	१०००००	०.५००%	०	०.००%
३९	सत्य नारायण चौधरी	१०००	१०००००	०.५००%	०	०.००%
४०	नितु कुमारी चौधरी	१०००	१०००००	०.५००%	५००००	५०.००%

४१	गणेशी प्रसाद चौधरी	५००	५००००	०.२५०%	०	०.००%
४२	गोविन्द प्रसाद मण्डर	५००	५००००	०.२५०%	०	०.००%
४३	दिलिप कुमारी मण्डर	५००	५००००	०.२५०%	०	०.००%
४४	राजेश्वर प्रसाद साह सुडी	५००	५००००	०.२५०%	५००००	१००.००%
४५	रन्जना कुमारी चौधरी	१५००	१५००००	०.७५०%	१०००००	६६.६७%
४६	रमानन्द लेखी थारु	५००	५००००	०.२५०%	५००००	१००.००%
४७	गिता कोईराला	५००	५००००	०.२५०%	०	०.००%
४८	रोशन कुमार मण्डर	५००	५००००	०.२५०%	१०००००	२००.००%
४९	रामानन्द चौधरी थारु	५००	५००००	०.२५०%	१०००००	२००.००%
५०	विधानन्द चौधरी	५००	५००००	०.२५०%	५००००	१००.००%
५१	श्रवण कुमार चौधरी	५००	५००००	०.२५०%	०	०.००%
५२	हरि प्रसाद कोईराला	१०००	१०००००	०.५००%	१०००००	१००.००%
५३	रमेश चौधरी	१५००	१५००००	०.७५०%	५००००	३३.३३%
५४	अजिज खलिफा	५००	५००००	०.२५०%	०	०.००%
५५	गोसाई चौधरी	५००	५००००	०.२५०%	०	०.००%
जम्मा		१४००००	१४००००००	७०.००%	७५०००००	५३.५७%

अनुसूची ४.२

जगेडा तथा कोषहरू

गत वर्ष रू.	विवरण	यस वर्ष रू.
८,६३०,२०४.७४	१. साधारण जगेडा कोष	
-	२. पुंजीगत जगेडा कोष	
-	३. क्यापिटल रिडिम्पसन् रिजर्भ	
-	४. पुंजी समायोजन कोष	
-	५. अन्य जगेडा तथा कोष	
-	क. भैपरी आउने जगेडा	
-	ख. संस्था विकास कोष	
-	ग. लाभांश समिकरण कोष	
-	घ. विशेष जगेडा कोष	
-	ङ. सम्पत्ति पूनर्मुल्याङ्कन कोष	
-	च. स्थगन कर जगेडा	
८,२६२,५०९.५०	छ. अन्य स्वतन्त्र जगेडा	
-	ज. अन्य जगेडा	
-	झ. अन्य कर्जा नोक्सानी व्यवस्था कोष	
-	ञ. ग्राहक संरक्षण कोष (Client Protection Fund)	
३४,३७६,९३९.२१	६. सञ्चित नाफा/नोक्सान	
-	७. सटही घटवढ कोष	
५१,२६९,६४५.४५	जम्मा	९५,०६२,२७८.७४

अनुसूची ४.३

ऋणपत्र तथा वण्ड

गत वर्ष रू.	विवरण	यस वर्ष रू.
-	१. .... ..... प्रतिशत वण्ड/ऋणपत्र प्रति वण्ड/ऋणपत्र ..... रू. ले ... मिति ..... मा जारी भएको र मिति .....मा चुक्ता हुने (हालसम्मको Redemption Reserve रकम रू. ....)	-
-	२ ..... ..... प्रतिशत वण्ड/ऋणपत्र प्रति वण्ड/ऋणपत्र ..... रू. ले ... मिति ..... मा जारी भएको र मिति .....मा चुक्ता हुने (हालसम्मको रिडेम्पसन रिजर्भ रकम रू. ....)	-
-	३ ..... .....	-
-	<b>जम्मा १+२+३ :</b>	-

अनुसूची ४.४

तिर्न बाकी कर्जा (सापटी)

गत वर्ष रू.	विवरण	यस वर्ष रू.
-	<b>क. स्वदेशी</b>	-
-	१. नेपाल सरकार	-
-	२. नेपाल राष्ट्र बैंक	-
-	३. रिपो दायित्व	-
-	४. अन्तर बैंक तथा वित्तीय संस्था	-
-	५. अन्य संगठित संस्थाहरू	-
-	६. अन्य	-
-	क. महुली सामुदायिक विकास केन्द्र वकधूवा ६ महुली	-
१६९,०३९,०००.००	ख. रुल माईक्रोफाईनान्स डेभलपमेन्ट सेन्टर (RMDC)	१५१,५३५,०००.००
३३,९५८,३३३.००	ग. फस्ट माईक्रोफाईनान्स डेभलपमेन्ट बैंक लि.	१८,०३०,३०९.००
३२,६८१,३९३.९४	घ. किष्ट बैंक लि.	७७,८६९,४२५.४९
५१,०८३,३३३.३३	ड. कूमारी बैंक लि.	३३,४९६,६६६.६५
७,१६८,०४६.९३	च. एन.एम.वि. बैंक लि.	४७,८९३,९९९.३९
९,९९९,५९३.८०	छ. माछापूच्छ्रे बैंक लि.	१८,९८६,२९४.०४
१५,७५०,०००.००	ज. NIC-Asia बैंक लि. ईटहरी	२६,९५०,०००.००
-	झ. सानिमो बैंक लि.	२७,६४२,५९३.८८
३१९,६७९,५४०.२०	<b>जम्मा</b>	४०२,३२४,९२०.२९
-	<b>ख. विदेशी</b>	-
-	१. बैंकहरू	-
-	२. अन्य	-
-	<b>जम्मा</b>	-
३१९,६७९,५४०.२०	<b>जम्मा (क+ख) :</b>	४०२,३२४,९२०.२९



अनुसूची ४.५

निक्षेप हिसाब

गत वर्ष रू.	विवरण	यस वर्ष रू.
-	१. ब्याज तिर्नु नपर्ने खाताहरू	-
-	क. चल्ती हिसाब	-
-	१. स्वदेशी मुद्रामा	-
-	१.१ नेपाल सरकार	-
-	१.२ "क" वर्गका इजाजतपत्र प्राप्त संस्थाहरू	-
-	१.३ अन्य इजाजतपत्र प्राप्त वित्तीय संस्थाहरू	-
-	१.४ अन्य संगठित संस्थाहरू	-
-	१.५ व्यक्तिगत	-
-	१.६ अन्य	-
-	२. विदेशी मुद्रामा	-
-	२.१ नेपाल सरकार	-
-	२.२ "क" वर्गका इजाजतपत्र प्राप्त संस्थाहरू	-
-	२.३ अन्य इजाजतपत्र प्राप्त वित्तीय संस्थाहरू	-
-	२.४ अन्य संगठित संस्थाहरू	-
-	२.५ व्यक्तिगत	-
-	२.६ अन्य	-
-	ख. मार्जिन	-
-	१. कर्मचारी जमानत	-
-	२. जमानत मार्जिन	-
-	३. प्रतितपत्र मार्जिन	-
-	ग. अन्य	-
-	१. स्वदेशी मुद्रामा	-
-	१.१ वित्तीय संस्थाहरू	-
-	१.२ अन्य संगठित संस्थाहरू	-
-	१.३ व्यक्तिगत	-
-	२. विदेशी मुद्रामा	-
-	२.१ वित्तीय संस्थाहरू	-
-	२.२ अन्य संगठित संस्थाहरू	-
-	२.३ व्यक्तिगत	-
-	ब्याज तिर्नु नपर्ने खाताहरूको जम्मा	-
-	२. ब्याज तिर्नुपर्ने खाताहरू	-
-	क. बचत हिसाब	-
३२८,०५९,३०३.००	१. स्वदेशी मुद्रामा	४३७,२३२,८७४.००
-	१.१ संघ संस्थाहरू	-
३२८,०५९,३०३.००	१.२ व्यक्तिगत	४३७,२३२,८७४.००
-	१.३ अन्य	-
-	२. विदेशी मुद्रामा	-
-	२.१ संघ संस्थाहरू	-
-	२.२ व्यक्तिगत	-
-	२.३ अन्य	-
-	ख. मुद्दती हिसाब	-
-	१. स्वदेशी मुद्रामा	-
-	१.१ संघ संस्थाहरू	-
-	१.२ व्यक्तिगत	-
-	१.३ अन्य	-
-	२. विदेशी मुद्रामा	-
-	२.१ संघ संस्थाहरू	-
-	२.२ व्यक्तिगत	-
-	२.३ अन्य	-
४०,८६७,०५२.००	ग. मागेको बखत तिर्नु पर्ने हिसाब	४३,७७९,४९५.००
-	१. स्वदेशी मुद्रामा	-
-	१.१ क वर्गका इजाजतपत्र प्राप्त संस्थाहरू	-



-	१.२ अन्य इ.प्रा.वित्तीय संस्थाहरू	-
-	१.३ अन्य संगठित संस्थाहरू	-
४०,८६७,०५२.००	१.४ व्यक्तिगत	४३,७७१,४१५.००
-	१.५ अन्य	-
	२. विदेशी मुद्रामा	-
-	२.१ क वर्गको इजाजतपत्र प्राप्त संस्थाहरू	-
-	२.२ अन्य इ.प्रा.वित्तीय संस्थाहरू	-
-	२.३ अन्य संगठित संस्थाहरू	-
-	२.४ व्यक्तिगत	-
-	२.५ अन्य	-
	<b>घ. सर्टिफिकेट अफ डिपोजिट</b>	
-	१. संगठित संस्था	-
-	२. व्यक्तिगत	-
-	३. अन्य	-
३६८,९२६,३५५.००	<b>व्याज तिर्नु पर्ने खाताहरूको जम्मा :</b>	४८१,००४,२८९.००
३६८,९२६,३५५.००	<b>(१+२) जम्मा निक्षेप</b>	४८१,००४,२८९.००

अनुसूची ४.६

अन्य दायित्व

गत वर्ष रू.	विवरण	यस वर्ष रू.
५,३६१,८६४.००	१. पेन्सन/उपदान कोष	७,४३१,४८७.७५
२,६१७,७६६.००	२. विदा वापतको व्यवस्था कोष	४,१९२,८२८.२०
२,५६१,२२५.५४	३. कर्मचारी सञ्चय कोष	१,५२३,५४३.३०
-	४. कर्मचारी कल्याण कोष	-
४,४२८,३७८.००	५. कर्मचारी वोनस व्यवस्था	५,४८०,८९१.००
-	६. निक्षेपमा भूक्तानी दिन बांकी व्याज	-
-	७. सापटीमा भूक्तानी दिन बांकी व्याज	-
-	८. पाकी नसकेको डिस्काउण्ट र कमिशन	-
-	९. सण्डी क्रेडिटर्स	-
-	१०. शाखा मिलान हिसाव	-
६४,९८९.९९	११. स्थगन कर दायित्व	-
-	१२. भूक्तानी दिन बांकी लाभासं	-
-	१३. अन्य	-
११,५८२,६५४.७४	क. पेन्सन वचतमा दिनु पर्ने व्याज	१७,३५७,५९१.७१
१२,१७१,६५७.००	ख. सदस्य तथा ऋण सुरक्षण कोष	२०,१८९,२८०.००
९०,७००.००	ग. पशु सुरक्षण कोष	९४,७००.००
-	घ. हास कट्टी कोष	-
-	ङ. कर तिर्नु बाकी	-
८०४,८५२.५७	च. भूक्तानि दिनु पर्ने हिसाव	३,९९९,५५७.१७
१,५४२,५००.००	छ. कर्मचारी औषधी उपचार कोष	२,१९०,९००.००
-	ज. कर्मचारी विमा कोष	-
१२५,०००.००	झ. भवन निर्माण कोष	२५०,०००.००
४१,३५१,५८६.९६	<b>जम्मा :</b>	६२,७१०,७७९.१३

बैंक/वित्तीय संस्थामा रहेको मौज्जात  
( २०७३ अषाढ मसान्त )

अनुसूची ४.७

गत वर्ष रु.	विवरण	स्वदेशी मुद्रा	विदेशी मुद्रा रु.मा			कूल रु.
			भा.रु.	परिवर्त्य वि.मु.	जम्मा	
५४,९४२,४६०.४५	१. स्वदेशी इजाजतपत्र प्राप्त संस्थाहरु	१२१,४४१,१०३.९७	-	-	-	१२१,४४१,१०३.९७
४,८००,०००.००	क. चल्ती खाता	५,५००,०००.००	-	-	-	५,५००,०००.००
५०,१४२,४६०.४५	ख. अन्य खाता	११५,९४१,१०३.९७	-	-	-	११५,९४१,१०३.९७
-	२. विदेशी बैंकहरु	-	-	-	-	-
-	क. चल्ती खाता	-	-	-	-	-
-	ख. अन्य खाता	-	-	-	-	-
५४,९४२,४६०.४५	जम्मा	१२१,४४१,१०३.९७	-	-	-	१२१,४४१,१०३.९७

अनुसूची ४.८

लगानी

गत वर्ष	विवरण	प्रयोजन		यस वर्ष रु.
		ब्यपारी	अन्य	
-	१. नेपाल सरकारको ट्रेजरी विल	-	-	-
-	२. नेपाल सरकारको बचत पत्र	-	-	-
-	३. नेपाल सरकारको अन्य ऋणपत्र	-	-	-
-	४. ने.रा. बैंक ऋण पत्र	-	-	-
-	५. विदेशी ऋण पत्र	-	-	-
-	६. स्वदेशी इजाजतपत्र प्राप्त संस्था	-	-	-
-	७. विदेशी बैंक	-	-	-
-	८. संगठित संस्थाहरुको शेयर	-	-	-
-	९. संगठित संस्थाहरुको डिवेन्चर तथा बन्ड	-	-	-
-	१०. अन्य लगानी	-	-	-
-	कुल लगानी :	-	-	-
-	ब्यवस्था :	-	-	-
-	खुद लगानी	-	-	-

अनुसूची ४.८ क

शेयर, डिवेन्चर तथा वण्डमा लगानी

गत वर्ष	विवरण	परल मोल रु	बजार मुल्यानुसार	ब्यवस्था रकम
-	१. शेयर लगानी	-	-	-
-	१.१ ..... कम्पनी (प्रा.लि./लि.) ..... साधारण शेयर, प्रति शेयर ..... ले चुक्ता	-	-	-
-	१.२ ..... कम्पनी (प्रा.लि./लि.) ..... साधारण शेयर (मध्ये...वोनस समेत) प्रति शेयर....ले चुक्ता	-	-	-
-	१.३ ..... कम्पनी (प्रा.लि./लि.) ..... प्रतिशत .... प्रिफरेन्स शेयर प्रति शेयर रु. .... ले चुक्ता	-	-	-
-	२. डिवेन्चर तथा वण्ड लगानी	-	-	-
-	२.१ ..... कम्पनी (प्रा.लि./लि.) ..... प्रतिशत डिवेन्चर/वण्ड प्रति डिवेन्चर/वण्ड ..... रु. ले ...	-	-	-
-	२.२ .....	-	-	-
-	२.३ .....	-	-	-
-	कुल लगानी :	-	-	-

-	३. जोखिम सम्बन्धी व्यवस्था	-	-	-
-	३.१ गत वर्ष सम्मको व्यवस्था	-	-	-
-	३.२ यस वर्षको थप/घट	-	-	-
-	<b>कुल व्यवस्था :</b>	-	-	-
-	<b>खुद लगानी :</b>	-	-	-

अनुसूची ४.९

**कर्जा सापट तथा बिल खरिद वर्गीकरण र सोको लागि व्यवस्था**  
( २०७३ अषाढ मसान्त )

गत वर्ष रु.	विवरण	कर्जा स्वदेशी प्रा. क्षेत्र		यस वर्ष रु.
		वियमित	अवियमित	
		७४३,३१५,०२०.००	१. सक्रिय कर्जा सापट	
७४३,३१५,०२०.००	१.१ असल	-	९३०,८२५,१४२.००	९३०,८२५,१४२.००
३,०५७,८७५.००	२. निष्क्रिय कर्जा सापट	-	४,८४५,३०८.००	४,८४५,३०८.००
	२.१ कमसल			-
	२.२ शंकास्पद			-
३,०५७,८७५.००	२.३ खराब		४,८४५,३०८.००	४,८४५,३०८.००
<b>७४६,३७२,८९५.००</b>	<b>(क) कुल कर्जा (१+२)</b>	<b>-</b>	<b>९३५,६७०,४५०.००</b>	<b>९३५,६७०,४५०.००</b>
	३. कर्जा नोक्सानी व्यवस्था			-
७,४३३,१५०.००	३.१ असल	-	९,३०८,२५१.००	९,३०८,२५१.००
	३.२ कमसल			-
	३.३ शंकास्पद			-
३,०५७,८७५.००	३.४ खराब	-	४,८४५,३०८.००	४,८४५,३०८.००
	३.५ अतिरिक्त			-
	३.६ तेश्रो पक्षको धितोमा प्रवाह भएको कर्जाको लागी थप			-
<b>१०,४९१,०२५.००</b>	<b>ख. कुल व्यवस्था</b>	<b>-</b>	<b>१४,१५३,५५९.००</b>	<b>१४,१५३,५५९.००</b>
	४. गत वर्षसम्मको व्यवस्था			
५,४८५,८१४.००	४.१ असल	-	७,४३३,१५०.००	७,४३३,१५०.००
	४.२ कमसल			-
	४.३ शंकास्पद			-
२,८१७,१३१.००	४.४ खराब	-	३,०५७,८७५.००	३,०५७,८७५.००
	४.५ अतिरिक्त			-
	४.६ तेश्रो पक्षको धितोमा प्रवाह भएको कर्जाको लागी थप			-
<b>८,३०२,९४५.००</b>	<b>(ग) गत वर्षसम्मको कुल व्यवस्था</b>	<b>-</b>	<b>१०,४९१,०२५.००</b>	<b>१०,४९१,०२५.००</b>
	(घ) यस वर्षको नोक्सानी व्यवस्था फिर्ता			-
<b>२,१८८,०८०.००</b>	(ङ) यस वर्षको थप कर्जा नोक्सानी व्यवस्था	-	३,६६२,५३४.००	३,६६२,५३४.००
२,१८८,०८०.००	(च) यस वर्षको (थप) / फिर्ता		३,६६२,५३४.००	३,६६२,५३४.००
१०,४९१,०२५.००	(छ) कुल कर्जा नोक्सानी व्यवस्था	-	१४,१५३,५५९.००	१४,१५३,५५९.००
<b>७३५,८८१,८७०.००</b>	<b>खुद कर्जा (क-ख)</b>	<b>-</b>	<b>९२१,५१६,८९१.००</b>	<b>९२१,५१६,८९१.००</b>

कर्जा, सापट र विल्स खरीदको सुरक्षण

गत वर्ष रू.	विवरण	यस वर्ष रू.
१६,७७८,३३०.००	(क) सुरक्षित	१२,८२८,८०४.००
१६,७७८,३३०.००	१. चल/अचल सम्पत्तिको सुरक्षणमा	१२,८२८,८०४.००
-	२. स्वदेशी इजाजतपत्र प्राप्त संस्थाको जमानतमा	-
-	३. सरकारी जमानतमा	-
-	४. अन्तर्राष्ट्रिय श्रेणीकृत बैंकको जमानतमा	-
-	५. निर्यात कागजात (Export Document) को सुरक्षणमा	-
-	६. मुद्दती रसीदको सुरक्षणमा	-
-	(क) संस्थाको आफ्नै मुद्दती रसीदको सुरक्षण	-
-	(ख) अन्य इजाजतपत्र प्राप्त संस्थाको मुद्दती रसीदको सुरक्षण	-
-	७. सरकारी ऋणपत्रको सुरक्षणमा	-
-	८. काउण्टर जमानतमा	-
-	९. व्यक्तिगत जमानतमा	-
७२९,५९४,५६५.००	१०. अन्य सुरक्षणमा	९२२,८४९,६४६.००
७२९,५९४,५६५.००	(ख) असुरक्षित	९२२,८४९,६४६.००
७४६,३७२,८९५.००	<b>जम्मा :</b>	<b>९३५,६७०,४५०.००</b>

अनुसूची ४.१०

स्थिर सम्पत्ति

( २०७३ अषाढ मसान्त )

गत वर्ष रू.	विवरण	सम्पत्ति					यस वर्ष रू.
		भवन	परिवहन	मेशनरी	कार्यालय समान	अन्य	
३,२०९,३६०.५०	१. परलमोल	-	७४७,६००.००	-	५,७९०,५३७.२२	-	६,५३८,१३७.२२
३,३३७,९३०.७२	(क) गत वर्षको मौज्जात	-	७४७,६००.००	-	५,७९०,५३७.२२	-	६,५३८,१३७.२२
-	(ख) यस वर्ष धप	-	४९९,८००.००	-	९,४९७,५०९.७५	-	९,९०९,३०९.७५
-	(ग) यस वर्ष पुनर्मूल्याङ्कन/पूनलेखन	-	-	-	-	-	-
-	(घ) यस वर्षको विक्री	-	-	-	-	-	-
-	(ङ) यस वर्षको अपलेखन	-	-	-	-	-	-
६,५३८,१३७.२२	<b>कूल (क+ख+ग+घ+ङ) परलमोल :</b>	-	९,९५९,४००.००	-	७,२८८,०३८.९७	-	८,४४७,४३८.९७
७३८,६३७.५०	२. हास कट्टी	-	-	-	९,८३८,६३५.२५	-	९,८३८,६३५.२५
१,०९९,९९७.७५	(क) गत वर्षसम्मको	-	-	-	९,८३८,६३५.२५	-	९,८३८,६३५.२५
-	(ख) यस वर्षको	-	-	-	९,३३९,४८८.००	-	९,३३९,४८८.००
-	(ग) हासकट्टी पुनर्मूल्याङ्कन/पूनलेखन	-	-	-	-	-	-
१,८३८,६३५.२५	<b>कूल हासकट्टी</b>	-	-	-	३,९७८,१२३.२५	-	३,९७८,१२३.२५
४,६९९,८५५.९७	३. बुक म्यालु ( Written Down Value ) (१-२)	-	९,९५९,४००.००	-	४,९०९,९९५.७२	-	५,२६९,३९५.७२
-	४. जग्गा	-	-	-	-	-	-
-	५. पुंजीगत निर्माण (पुंजीकरण गरिनु पर्ने)	-	-	-	-	-	-
-	६. लीज होल्ड सम्पत्ति	-	-	-	-	-	-
४,६९९,८५५.९७	<b>जम्मा (३+४+५+६)</b>	-	९,९५९,४००.००	-	४,९०९,९९५.७२	-	५,२६९,३९५.७२

अनुसूची ४.११

गैर बैंकिंग सम्पति

गत वर्ष रु.	ऋणी वा पार्टीको नाम ठेगाना	गैर बैंकिंग सम्पति सकार गरेको मिति	कूल गैर बैंकिंग सम्पति रकम रु.	नोक्सानी व्यवस्था प्रतिशत	रकम रु.	खूद गैर बैंकिंग सम्पति रु.
-			-		-	-
-			-		-	-
-			-		-	-
-	कूल जम्मा		-		-	-

अनुसूची ४.१२

अन्य सम्पति

गत वर्ष रु.	विवरण	यस वर्ष रु.
१,३३६,५४९.७०	१. मसलन्द मौज्दात	१,५९४,७९३.४६
-	२. लगानीमा असुल गर्न बांकी आम्दानी	-
-	३. कर्जामा असुल गर्न बांकी व्याज	७,७३०,३४७.५८
-	न्युन व्याज मूलतवी रकम	(७,७३०,३४७.५८)
-	४. असुल गर्न बांकी कमिशन	-
३९७,४३९.५०	५. सन्झी डेटर्स	१४९,७२०.५०
-	६. कर्मचारी सापटी र पेशकी	२५,०००.००
-	७. अग्रिम भुक्तानी	३,८५०,३९३.९०
-	८. मार्गस्थ नगद	-
-	९. मार्गस्थ अन्य (चेक समेत)	-
-	१०. विना सूचना डाफ्टको भुक्तानी	-
-	११. अपलेखन हुन बांकी खर्च	-
-	१२. शाखा मिलान हिसाव	-
-	१३. अन्य	-
-	क. स्थगन खर्च	-
२३,२५४.००	ख. धरौटी	२७,५०४.००
-	ग. अन्य	-
-	ड. स्थगन कर सम्पति	९९,९८८.२९
-	च. सोफ्टवेयर हिसाव	-
-	छ. मोटर सायकल सुविधा ऋण हिसाव	-
७१५,२५३.७५	ज. फुटकर सम्पत्ती हिसाव	९४८,७५९.७५
११,५००,०००.००	झ. अग्रिम आयकर भुक्तानी	११,८८६,४८८.३२
१४,६९९,३३८.८७	जम्मा	१८,५७४,४८०.९४

अनुसूची ४.१२ (क)

अन्य सम्पति (थप विवरण)

गत वर्ष रु.	विवरण	यस वर्ष रु.			जम्मा
		१ वर्ष सम्म	१ वर्ष देखि माथि ३ वर्ष सम्म	३ वर्षभन्दा माथि	
-	१. कर्जामा असुल गर्न बांकी व्याज	७,७३०,३४७.५८	-	-	७,७३०,३४७.५८
-	२. विना सूचना डाफ्टको भुक्तानी	-	-	-	-
-	३. शाखा मिलान हिसाव	-	-	-	-
-	४. स्वदेशी तथा विदेशी एजेन्सी हिसाव	-	-	-	-

अनुसूची ४.१३

सम्भावित दायित्वहरू

गत वर्ष रू.	विवरण	यस वर्ष रू.
-	१. संस्था उपर दावी परेको तर संस्थाले दायित्व स्वीकार नगरेको	-
-	२. प्रतितपत्रहरू (पूरा रकम)	-
-	(क) ६ महिना भन्दा कम अवधिको	-
-	(ख) ६ महिना भन्दा बढी अवधिको	-
-	३. पुनः डिस्काउन्ट गरिएका विलहरू	-
-	४. म्याद नाघि नसकेको ग्यारेन्टी/बण्ड	-
-	(क) विड बण्ड	-
-	(ख) परफरमेन्स बण्ड	-
-	(ग) अन्य ग्यारेन्टी/बण्ड	-
-	५. चुक्ता वा भुक्तान हुन बांकी शेयर लगानी	-
-	६. फरवार्ड एक्स्चेञ्ज कन्ट्राक्टको बांकी दायित्वहरू	-
-	७. कलेक्सनमा रहेका विलहरू	-
-	८. मञ्जुरी तथा समर्थन (Acceptance & Endorsement)	-
-	९. प्रत्याभूति प्रतिवद्धता (Underwriting Commitment)	-
-	१०. अपरिवर्त्य कर्जा प्रतिवद्धता (Irrevocable Loan Commitment)	-
-	११. अन्तर्राष्ट्रिय श्रेणीकृत बैंकको काउण्टर ग्यारेन्टीमा दिएको ग्यारेन्टी	-
-	१२. अग्रिम भुक्तानी ग्यारेन्टी (Advance Payment Guarantee)	-
-	१३. कर्जा प्रवाहको लागि वित्तीय जमानत (Financial Guarantee)	-
-	१४. आयकर वापत सम्भावित दायित्व (Contingent Liabilities on Income Tax)	-
-	<b>जम्मा :</b>	-

अनुसूची ४.१४

व्याज आम्दानी

गत वर्ष रू.	विवरण	यस वर्ष रू.
१३७,१६९,१७६.००	क. कर्जा सापट र अधिविकर्षमा	१६८,४१२,३४९.००
१३७,१६९,१७६.००	१. कर्जा सापट	१६८,४१२,३४९.००
-	२. अधिविकर्ष	-
-	ख. लगानीमा	-
-	१. श्री ५ को सरकारको ऋणपत्र	-
-	(क) ट्रेजरी बिल	-
-	(ख) विकास ऋणपत्र	-
-	(ग) राष्ट्रिय बचत पत्र	-
-	२. विदेशी ऋणपत्र	-
-	३. नेपाल राष्ट्र बैंकको ऋणपत्र	-
-	४. डिभेन्चर तथा बण्ड	-
-	(क) बैंक/वित्तीय संस्थाहरू	-
-	(ख) अन्य संस्थाहरू	-
-	ग. एजेन्सी मौज्दातमा	-
-	१. स्वदेशी बैंक/वित्तीय संस्थाहरू	-
-	२. विदेशी बैंकहरू	-
७२४,८२६.२५	घ. माग तथा अल्प सुचनामा प्राप्त हुने मौज्दातमा	८९३,८१७.००
-	१. स्वदेशी बैंक/वित्तीय संस्थाहरू	-
-	२. विदेशी बैंकहरू	-
-	ड. अन्यमा	-
-	१. सर्टिफिकेट अफ डिपोजिट	-
-	२. अन्तर बैंक/वित्तीय संस्था कर्जा	-
-	३. अन्य	-
१३७,८९४,००२.२५	<b>जम्मा :</b>	१६९,३०६,१६६.००



अनुसूची ४.१५

ब्याज खर्च

गत वर्ष रू.	विवरण	यस वर्ष रू.
२३,३८४,६०८.७४	क. निक्षेप दायित्वमा	३०,७९५,४६६.२६
-	१. मुद्दती निक्षेप	-
-	१.१ स्वदेशी मुद्रा	-
-	१.२ विदेशी मुद्रा	-
२३,३८४,६०८.७४	२. बचत निक्षेप	३०,७९५,४६६.२६
२३,३८४,६०८.७४	२.१ स्वदेशी मुद्रा	३०,७९५,४६६.२६
-	१.२ विदेशी मुद्रा	-
-	३. मागेको बखत तिर्नुपर्ने निक्षेप	-
-	३.१ स्वदेशी मुद्रा	-
-	३.२ विदेशी मुद्रा	-
-	४. सर्टिफिकेट अफ डिपोजिटस्	-
१६,९९४,२५६.९२	ख. कर्जा सापटमा	२१,२१७,४१३.८८
-	१. ऋणपत्र तथा बण्ड	-
-	२. नेपाल राष्ट्र बैंकबाट प्राप्त कर्जा	-
-	३. अन्तर बैंक/वित्तीय संस्था कर्जा	-
१६,९९४,२५६.९२	४. अन्य संगठित संस्था	२१,२१७,४१३.८८
-	५. अन्य कर्जा	-
-	ग. अन्यमा	-
४०,३७८,८६५.६६	जम्मा	५२,०१२,८८०.१४

अनुसूची ४.१६

कमिशन तथा अन्य संचालन आम्दानी

गत वर्ष रू.	विवरण	यस वर्ष रू.
४५६,५२५.००	१. सेवा शुल्क	४८१,६५०.००
-	२. नवीकरण शुल्क	-
-	३. इ.प्रा. कमीशन वापत	-
-	४. बट्टा आम्दानी	-
६,३७,९६६.७९	५. अन्य	५८५,५४२.४९
३३,०६२.४५	६. रेमिटेन्स फी	६६९,१००.१२
१,१२७,५५४.२४	जम्मा	१,७३६,२९२.६१

अनुसूची ४.१७

कर्मचारी खर्च

गत वर्ष रू.	विवरण	यस वर्ष रू.
२३,९५१,६१३.७६	१. तलब	२९,५२०,९०५.००
१,६२०,१७८.५६	२. दशैं खर्च	२,०७२,२०६.००
२,००८,५३९.८२	३. सञ्चयकोषमा थप	२,२००,८४१.२०
४४,०००.००	४. तालिम खर्च	९३,९४१.१८
३३६,०००.००	५. पोशाक	७४९,०००.००
८९२,५०६.२४	६. विमा	९६०,०२६.२८
२,२५३,५०९.८६	७. विदा वापतको व्यवस्था	२,०३८,६२१.६६
३,७२५,८९५.००	८. पेन्सन तथा उपदान व्यवस्था	२,२९४,०१०.०८

९४५,०००.००	९. कर्मचारी औषधी उपचार व्यवस्था	७२८,४००.००
१,०६९,५१३.००	१० अन्य	१,३०१,८८५.००
२,०८५,०६८.००	क) दुर्गम सुविधा	२,०५३,७३०.००
५४५,७२०.००	ख) मेष सुविधा	-
५१,७९१.००	ग) मोबाईल रिचार्ज सुविधा	५४,८००.००
२६९,३९२.००	घ) दुर्गम फिल्ड सुविधा	२३७,२५०.००
२९८,५४०.००	ङ) मोटर सायकल मर्मत सुविधा	४३३,४४०.००
१,३६५,१८३.००	च) कर्मचारी सायकल मर्मत सुविधा	१,४९०,०८२.००
१२२,०००.००	छ) महंगी सुविधा	१०४,०००.००
७५२,०५०.००	ज) शाखा जिम्मेवारी सुविधा	१,१२१,२५०.००
	झ) फिल्ड खाजा खर्च	
<b>४२,३३६,५००.२४</b>	<b>जम्मा</b>	<b>४७,४५४,३६८.४०</b>

अनुसूची ४.१८

अन्य सञ्चालन खर्च

गत वर्ष रु.	विवरण	यस वर्ष रु.
१,८०६,२७२.००	१. घरभाडा	२,०५६,२२४.००
१२९,८२१.३२	२. बत्ती विजुली र पानी	१९४,७५४.७४
-	३. मर्मत तथा सम्भार	-
-	(क) भवन .....	-
-	(ख) सवारी साधन .....	४७,२३०.००
-	(ग) अन्य .....	१४,८५०.००
३६,३४६.००	४. बीमा	११३,२५९.७६
३२१,७९४.००	५. पोस्टेज, टेलिफोन, फ्याक्स	१,२१९,७१४.६१
८४,२७७.००	६. कार्यालय उपकरण फर्निचर र सम्भार	७५,४०२.००
५१५,५४०.००	७. भ्रमण भत्ता र खर्च	६९२,१७०.००
१,२९६,६५०.०१	८. मसलन्द र छपाई	१,३३८,८८७.७३
५७,१७०.००	९. पत्रपत्रिका तथा पुस्तक	३४,३३५.००
३४६,१३५.००	१०. विज्ञापन	३२०,११४.५०
-	११. कानूनी खर्च ( कर तिरो )	१६६,४००.००
-	१२. चन्दा	-
-	१३. सञ्चालक समिति सम्बन्धी खर्च	-
१११,०००.००	(क) बैठक भत्ता .....	८२,०००.००
१७,९६५.००	(ख) अन्य खर्च .....	१८,१८०.००
७५,२११.००	१४. साधारण सभा सम्बन्धी खर्च	१६२,९२२.००
-	१५. लेखा परीक्षण सम्बन्धी	-
६७,८००.००	(क) लेखा परीक्षण शुल्क .....	११३,०००.००
२८,१८६.००	(ख) अन्य खर्च .....	२७,०३०.००
९४,६०८.००	१६. बैंक स्थापना दिवश तथा वार्षिक उत्साव खर्च	९२,२२०.००
३१,५६०.००	१७. रकम स्थानान्तरण कमिशन	३४,५१५.००
१,०९९,९९७.७५	१८. स्थिर सम्पत्तिमा हास कट्टी	१,३३९,४८८.००
-	१९. पूर्व सञ्चालन खर्च अपलेखन	-
-	२०. शेयर निष्काशन खर्च	-
-	२१. प्राविधिक सेवा सोधभर्ना	२५,०००.००
५१,८८९.९९	२२. नखप्ने सामग्री खर्च	३६,५८७.७५

१२३,४६६.००	२३. मनोरञ्जन खर्च	१६७,१७०.००
-	२४. अपलेखन खर्च	-
-	२५. सुरक्षा खर्च	-
-	२६. कर्जा सुरक्षण प्रिमियम	-
-	२७. कमिशन र डिस्काउण्ट	-
-	२८. अन्य .....	-
५२१,७०६.००	क. ईन्धन खर्च	४५५,१९३.१९
७४०,१५०.००	ख. सोफ्टवेयर खर्च	६३२,९१३.००
५०२,१७५.५०	ग. यातायात तथा ढुवानी खर्च	६२७,६५६.००
५८०,२२१.००	घ. विविध खर्च	१,७१८,९०२.१५
२६,५५०.००	ड. पि.जि.टी खर्च	४६,५५०.००
९२४,३१८.००	च. तालिम तथा गोष्ठी खर्च	९६१,९१७.००
२४३,३३५.००	छ. केन्द्र खर्च	२८८,७१६.००
९,८३४,११४.६७	<b>जम्मा :</b>	<b>१३,१०३,३०२.४३</b>

अनुसूची ४.१९

सम्भावित नोक्सानी व्यवस्था

गत वर्ष रू.	विवरण	यस वर्ष रू.
२,१८८,२९१.००	१. कर्जा नोक्सानी व्यवस्थामा भएको वृद्धि	३,६६२,९८२.००
-	२. लगानी नोक्सानी व्यवस्थामा भएको वृद्धि	-
-	३. गैर बैकिग सम्पत्ति नोक्सानी व्यवस्था	-
-	४. अन्य सम्पत्तिमा गरिएको व्यवस्था	-
२,१८८,२९१.००	<b>जम्मा :</b>	<b>३,६६२,९८२.००</b>

अनुसूची ४.२०

गैर संचालन आम्दानी/नोक्सान

गत वर्ष रू.	विवरण	यस वर्ष रू.
-	१. लगानी बिक्रीबाट आम्दानी/(नोक्सान)	-
-	२. सम्पत्ति बिक्रीबाट आम्दानी/(नोक्सान)	-
-	३. लाभांश	-
-	४. नेपाल राष्ट्र बैंकबाट प्राप्त सहूलियत	-
-	क. तोकिएको शाखाहरूको नोक्सान वापत क्षतिपूर्ति	-
-	ख. व्याज क्षतिपूर्ति	-
-	ग. सटही काउन्टर	-
-	५. अन्य	-
-	<b>खुद गैर संचालन आम्दानी/(नोक्सान) :</b>	<b>-</b>

अनुसूची ४.२१

सम्भावित नोक्सानी व्यवस्था बाट फिर्ता

गत वर्ष रू.	विवरण	यस वर्ष रू.
-	१. कर्जा नोक्सानी व्यवस्था बाट फिर्ता	-
-	२. गैर बैकिग सम्पत्ति नोक्सानी व्यवस्थाबाट फिर्ता	-
-	३. लगानी व्यवस्थाबाट फिर्ता	-

-	४. अन्य सम्पत्तिको व्यवस्थावाट फिर्ता	-
-	<b>जम्मा :</b>	-

अनुसूची ४.२२

असामान्य कारोवारहरूबाट भएको आम्दानी र खर्च

गत वर्ष रू.	विवरण	यस वर्ष रू.
-	१. अपलेखन भएको कर्जाको असूली	-
-	२. स्वेच्छिक अवकाश खर्च	-
-	३. असूली हुन नसक्ने कर्जाको अपलेखन (४.२८क)	-
-	४. अन्य खर्च/आम्दानी	-
-	<b>जम्मा :</b>	-

अनुसूची ४.२२क

अपलेखित कर्जाको विवरण

क्र.सं.	कर्जा प्रकार	अपलेखन गरिएको रकम	धितोको प्रकार तथा रकम	धितो मुल्यांकनको आधार	कर्जा स्वीकृत गर्ने अधिकारी/तह	कर्जा असूलीका लागि भए/गरेका प्रयास	कैफियत
-	१. चालु पुंजी कर्जा	-	-	-	-	-	-
-	२. परियोजना कर्जा	-	-	-	-	-	-
-	३. स्थिर पुंजी कर्जा	-	-	-	-	-	-
-	४. व्यक्तिगत कर्जा	-	-	-	-	-	-
-	५. अन्य कर्जा	-	-	-	-	-	-
-	<b>कुल कर्जा</b>	-	-	-	-	-	-

संचालक, कार्यकारी प्रमुख, संस्थापक, कर्मचारी सेयरहोल्डरहरूलाई गएको कर्जा सापट विवरण  
२०७३ असार मसान्त

अनुसूची ४.२३

खरीद तथा डिस्काउन्ट गरिएका बिलहरू र कर्जा, सापट तथा अधिविकर्षमा प्रवाहित कूल रकम मध्ये सञ्चालक, कार्यकारी प्रमुख, संस्थापक, कर्मचारी, सेयर होल्डरहरू र निजहरूको परिवारका सदस्य वा त्यस्ता व्यक्ति जमानी बसेको वा मैनेजिङ एजेन्ट भएको कूनै संस्था वा कम्पनीलाई गएको रकमको विवरण देहाय बमोजिम छ ।

संस्थापक/सञ्चालक/कार्यकारी प्रमुखको नाम सावा	गत वर्षसम्मको बाकि		यस वर्ष असुली		यस वर्ष थप कर्जा	आषाढ मसान्तसम्म बाकि	
	सावा	व्याज	सावा	व्याज		सावा	व्याज
(क) सञ्चालक	-	-	-	-	-	-	-
१.	-	-	-	-	-	-	-
२.	-	-	-	-	-	-	-
(ख) कार्यकारी प्रमुख	-	-	-	-	-	-	-
१.	-	-	-	-	-	-	-
२.	-	-	-	-	-	-	-
(ग) संस्थापक	-	-	-	-	-	-	-
१.	-	-	-	-	-	-	-
२.	-	-	-	-	-	-	-
(घ) कर्मचारी	-	-	-	-	-	-	-
१.	-	-	-	-	-	-	-
२.	-	-	-	-	-	-	-

(ड) शेयरधनीहरू	-	-	-	-	-	-	-
१.	-	-	-	-	-	-	-
२.	-	-	-	-	-	-	-
<b>जम्मा :</b>	-	-	-	-	-	-	-

अनुसूची ४.२४

पूँजीकोष तालिका

(रु.हजारमा)

विवरण	यस वर्ष रु.	गत वर्ष रु.
<b>(क) प्राथमिक पूँजी</b>	<b>११६,५६२.२८</b>	<b>७२,५८९.६५</b>
१) चुक्ता पूँजी (साधारण शेयर)	१४,०००.००	१४,०००.००
२) प्रस्तावित बोनस शेयर	-	-
३) शेयर प्रिमियम	-	-
४) फिर्ता नहुने अग्राधिकार शेयर	-	-
५) साधारण जगेडा कोष	१७,३८८.७३	८,६३०.२०
६) सञ्चित नाफा / (नोक्सान)	३४,३७६.९४	१०,३३४.२२
७) वासलातमा देखाईएको चालू आ.व.को नाफा/नोक्सान हिसावको रकम	३५,०३४.९९	२४,०४२.७२
८) पूँजी फिर्ता जगेडा कोष	-	-
९) पूँजी समायोजन कोष	-	-
१०) कल्स इन एडभान्स	७,५००.००	७,३२०.००
११) अन्य स्वतन्त्र कोषहरू	८,२६२.५०	८,२६२.५०
घटाउने:	-	-
<input type="checkbox"/> ह्यालि (Goodwill) वापतको रकम	-	-
<input type="checkbox"/> सीमाभन्दा बढी शेयर, सुरक्षणपत्रमा लगानी गरिएको रकम	-	-
<input type="checkbox"/> वित्तीय स्वार्थ रहेको कम्पनीको धितोपत्रमा लगानी गरेको रकम	-	-
<input type="checkbox"/> अवास्तविक सम्पत्ति (Fictitious Assets)	-	-
<input type="checkbox"/> ने.रा. बैंक निर्देशन पालना नगरी स्वप्रयोजनका लागी घरजग्गा खरिद गरेको रकम	-	-
<input type="checkbox"/> सीमाभन्दा बढी आवास भवन निर्माण तथा जग्गा विकासमा लगानी गरेको रकम	-	-
<input type="checkbox"/> तोकिएको समय भित्र विक्री वितरण गर्न नसकेको शेयर प्रत्याभूति	-	-
<input type="checkbox"/> प्रचलित ऐन तथा कानूनले प्रतिबन्ध गरेको व्यक्ति तथा समुहहरूलाई प्रदान गरेको कर्जा तथा सुविधाहरू	-	-
<b>(ख) पुरक पूँजी</b>	<b>९,३०८.२५</b>	<b>७,४३३.१५</b>
१) असल कर्जाको लागी गरिएकोकर्जा नोक्सानी व्यवस्था	९,३०८.२५	७,४३३.१५
२) अतिरिक्त कर्जा नोक्सानी व्यवस्था	-	-
३) हाइब्रिड पूँजी उपकरणहरू	-	-
४) सुरक्षण नराखिएको सहायक आवधिक ऋण	-	-
५) सटही समिकरण कोष	-	-
६) सम्पत्ति पुनर्मुल्याङ्कन कोष	-	-
७) लगानी समायोजन कोष	-	-
८) लगानीमा हानी वापतको व्यवस्था	-	-
९) स्थगन कर कोष	-	-
<b>(ग) जम्मा पूँजीकोष (क+ख)</b>	<b>१२५,८७०.५३</b>	<b>८०,०२२.८०</b>
(घ) जोखिम भारित सम्पत्तिकोआधारमा कायम गर्नुपर्ने न्युनतम पूँजीकोष		
पूँजीकोष (०८ प्रतिशत)	७७,७५३.२८	६१,९३७.६५
प्राथमिक पुजी (०४ प्रतिशत)	३८,८७६.६४	३०,५६८.८२
पूँजीकोष अधिक/(न्युन)	४८,१९७.२५	१८,८८५.९५
प्राथमिक पुजी अधिक/(न्युन)	७७,६८५.६४	४२,०२०.६२



जोखिम भारत सम्पत्ति विवरण तालिका  
( २०७३ अषाढ मसान्त )

(क) बासलात बमोजिमको सम्पत्ति (On Balance Sheet Assets)	भार	चातु वर्ष		गत वर्ष	
		रकम	जोखिम भारत सम्पत्ति	रकम	जोखिम भारत सम्पत्ति
नगद मौज्जात	-	१,५००,०३५.००	-	१,८१७,११४.००	-
सुन ढविनिमय योग्य	-	-	-	-	-
नेपाल राष्ट्र बैंकमा रहेको मौज्जात	-	-	-	-	-
नेपाल सरकारको ऋणपत्रमा गरिएको लगानी	-	-	-	-	-
नेपाल राष्ट्र बैंक ऋणपत्रमा गरिएको लगानी	-	-	-	-	-
आफ्नै मूद्दी रसीदको धितोमा पुर्ण सुरक्षित हुने गरी प्रदान गरिएको मूद्दी रसीद धितो कर्जा	-	-	-	-	-
सरकारी ऋण पत्रको धितोमा पुर्ण सुरक्षित हुने गरी प्रदान गरिएको कर्जा	-	-	-	-	-
बचत पत्रको पाउनु पर्ने ब्याज रकम (Accrued Interest)	-	-	-	-	-
विपन्न वर्ग कर्जा अन्तर्गत गणना हुने युवा तथा साना व्यवसायी स्वरोजगार कोषमा ख र ग वर्गका इजाजत प्राप्त सस्थाले जम्मा गरेको रकम	-	-	-	-	-
स्वदेशी बैंक तथा वित्तीय संस्थाहरुमा रहेको मौज्जात/मूद्दी रसीदको दावी (Claim)	०.२०	४१,०९९,६६३.४४	८,२१९,९३२.६९	५०,१४२,४६०.४५	१०,०२८,४९२.०९
अन्य इजाजतपत्रप्राप्त बैंक/वित्तीय संस्थाको मूद्दी रसीदको धितोमा पुर्ण सुरक्षित हुने गरी प्रदान गरिएको मूद्दी रसीद धितो कर्जा	०.२०	-	-	-	-
विदेशी बैंकहरुमा रहेको मौज्जात	०.२०	-	-	-	-
मागेको बखत प्राप्त हुने रकम (Money at Call)	०.२०	८०,३४१,४४०.५३	१६,०६८,२८८.११	-	-
अन्तर्राष्ट्रिय श्रेणीकृत (Rated) बैंकको ग्यारेण्टीमा गएको कर्जा	०.२०	-	-	-	-
अन्तर्राष्ट्रिय श्रेणीकृत (Rated) बैंकमा गरेको अन्य लगानी	०.२०	-	-	-	-
अन्तर बैंक सापटी	०.२०	-	-	-	-
शेयर, डिबेन्चर एवं बण्डमा भएको लगानी	१.००	-	-	-	-
अन्य लगानीहरु	१.००	-	-	-	-
कर्जा, सापट तथा विल्स खरीद/डिस्काउण्ट समेत (कुल रकम)	१.००	९३५,६७०,४५०.००	९३५,६७०,४५०.००	७४६,३७२,८९५.००	७४६,३७२,८९५.००
स्थिर सम्पत्तिहरु	१.००	५,२६९,३१५.७२	५,२६९,३१५.७२	५,६९९,८५५.९७	५,६९९,८५५.९७
पाउनु पर्ने अन्य खुद ब्याज रकम	१.००	-	-	-	-
अन्य सबै सम्पत्तिहरु (खुद अग्रिम कर दाखिला बाहेक)	१.००	६,६८७,९९१.८२	६,६८७,९९१.८२	३,११९,३३८.८७	३,११९,३३८.८७
सीमा नाघेको रियल स्टेट/आवासीय घर कर्जा	१.५०	-	-	-	-
<b>(क) जम्मा</b>		<b>१,०७०,५६८,८९६.५१</b>	<b>९७१,९१५,९७८.३३</b>	<b>८०६,१५१,६६४.२९</b>	<b>७६४,२२०,५८१.९३</b>
<b>(ख) बासलात बाहिरका कारोबारहरु (Off-balance sheet Items)</b>					
बील्स कलेक्सन	-	-	-	-	-
फरवार्ड विदेशी विनिमय सम्झौता	०.१०	-	-	-	-
६ महिनाभन्दा कम अवधिको प्रतित पत्र (पुरै रकम)	०.२०	-	-	-	-
अन्तर्राष्ट्रिय श्रेणीकृत (Rated) विदेशी बैंकको काउण्टर ग्यारेण्टीमा जारी गरिएको ग्यारेण्टी	०.२०	-	-	-	-
६ महिना भन्दा बढी अवधिको प्रतितपत्र (पुरै रकम)	०.५०	-	-	-	-
विडबण्ड, परफरमेन्स बण्ड र प्रत्याभुति (Underwriting) सम्बन्धी प्रतितबद्धता	०.५०	-	-	-	-
पुनः खरीद गर्ने शर्तमा बिक्री गरेको कर्जा	०.५०	-	-	-	-
अग्रिम भुक्तानी ग्यारेण्टी (Advance Payment Guarantee)	१.००	-	-	-	-
वित्तीय तथा अन्य जमानत (Financial and other Guarantee)	१.००	-	-	-	-
अपरिवर्त्य कर्जा प्रतितबद्धता (Irrevocable Loan Commitment)	१.००	-	-	-	-
आयकर वापत सम्भावित दायित्व	१.००	-	-	-	-
Acceptance सहित अन्य सबै प्रकारका सम्भावित दायित्वहरु	१.००	-	-	-	-
<b>(ख) जम्मा :</b>					
<b>कुल जोखिम भारत सम्पत्ति</b>		<b>१,०७०,५६८,८९६.५१</b>	<b>९७१,९१५,९७८.३३</b>	<b>८०६,१५१,६६४.२९</b>	<b>७६४,२२०,५८१.९३</b>

प्रमुख सुचकाङ्क  
कम्तीमा विगत ५ वर्षको परिसुचकहरू

विवरण	सुचकाङ्क	आर्थिक वर्ष			
		२०६९/०७०	२०७०/०७१	२०७१/०७२	२०७२/२०७३
१. खुद नाफा/कूल आम्दानी प्रतिशत	प्रतिशत	-१७.२६%	१३.६८%	२१.६२%	२५.६०%
२. प्रति शेयर आम्दानी	रु.	-१.०३	९३.५५	२१४.६७	३१२.८०
३. प्रति शेयर बजार मूल्य	रु.	०	०	०	०
४. मूल्य आम्दानी अनुपात (PE Ratio)	अनुपात	०.००	०.००	०.००	०.००
५. शेयर पुँजीमा लाभांश (बोनस सहित)	प्रतिशत	०	०	०	०
६. शेयर पुँजीमा नगद लाभांश भुक्तानी	प्रतिशत		०	०	०
७. व्याज आम्दानी/कर्जा तथा सापट	प्रतिशत	२.०४%	१६.९२%	१८.३८%	१८.००%
८. कर्मचारी खर्च/कूल संचालन खर्च	प्रतिशत	३०.४०%	८०.६७%	८१.१५%	७८.३६%
९. कूल निक्षेप तथा सापटीमा व्याज खर्च	प्रतिशत	०.५५%	६.३५%	५.८६%	६.६२%
१०. सटही घटबढ आम्दानी/कूल आम्दानी	प्रतिशत				
११. कर्मचारी बोनस/कूल कर्मचारी खर्च	प्रतिशत	०	६.२९%	१०.४६%	११.५५%
१२. खुद नाफा/कर्जा सापट	प्रतिशत	-०.५४%	२.३८%	४.०३%	४.६८%
१३. खुद नाफा/कूल सम्पत्ति	अनुपात	-०.३४%	२.२८%	३.७०%	४.१०%
१४. कूल कर्जा/निक्षेप	प्रतिशत	१३९.२७%	२०१.७२%	२०२.३१%	१९४.५२%
१५. कूल संचालन खर्च /कूल सम्पत्ति	प्रतिशत	०.८९%	७.०७%	६.४३%	५.६७%
१६. कूल प्रशासनिक खर्चमा कर्मचारी खर्च अनुपात	प्रतिशत	०.००%	८०.६७%	८१.१५%	७८.३६%
१७. जोखिम भारित सम्पत्तिमा पुँजीकोषको पर्याप्तता					
(क) प्राथमिक पुँजीकोष	प्रतिशत	३६.०२%	७.३८%	९.५०%	११.९९%
(ख) पुरक पुँजी	प्रतिशत	१.४९%	०.९८%	०.९७%	०.९६%
(ग) कूल पुँजीकोष	प्रतिशत	३७.५१%	८.३६%	१०.४७%	१२.९५%
१८. तरलता (CRR)	अनुपात	०.००%	०.६९%	०.७०%	०.६२%
१९. निष्क्य कर्जा/कूल कर्जा	प्रतिशत	०.६८%	०.५१%	०.४१%	०.५२%
२०. व्याज दर अन्तर (Weighted Average Interest Rate Spread)	प्रतिशत	१.४९%	१०.५७%	१२.५१%	८.८०%
२१. बूक नेटवर्थ	रु.	१३,६८६,६७५	४१,३६६,२४८	७२,५८९,६४५	११६,५६२,२७९
२२. कूल शेयर	संख्या	१४०,०००	१४०,०००	१४०,०००	१४०,०००
२३. कूल कर्मचारी	संख्या	८	१२९	१४७	१६०
२४. ROA	प्रतिशत	-०.६८%	६.६८%	६.३८%	५.८३%
२५. ROE	प्रतिशत	-२.०८%	७४.७५%	७७.७२%	५७.९५%
२६. OSS	प्रतिशत	८५.२८%	१२७.४७%	१४६.७४%	१४७.१५%

## अनुसूची ४.२६ प्रमुख लेखा नीतिहरू

वित्तीय विवरणहरू तयार पार्दा आधार मानिएका सर्वमान्य लेखा नीतिहरू तल उल्लेख गरिएका छन् । अन्यथा उल्लेख गरिएकोमा बाहेक यो नीतिहरूको पालना निरन्तर रूपमा गरिएको छ ।

### १. सामान्य जानकारी

महुली सामुदायिक लघुवित्त वित्तीय संस्था लिमिटेड (क्षेत्रिय स्तरको “घ” वर्गको वित्तीय संस्था) नेपालमा स्थापित सिमित दायित्व भएको कम्पनी हो । यस वित्तीय संस्थाले कम्पनी रजिष्ट्रारको कार्यालयका कम्पनी ऐन, २०६३ अन्तर्गत मिति २०६९/०५/१७ मा दर्ता भई (दर्ता नं.९६८६७/०६९/०७०) नेपाल राष्ट्र बैंकबाट मिति २०७०/०२/०२ मा इजाजतपत्र (ईजाजतपत्र नं. ने.रा.बैंक/इ.प्रा./“घ”/३१/०६९/७०) प्राप्त गरी मिति २०७०/३/१ देखि वित्तीय कारोवार गर्दै आएको छ । वित्तीय संस्थाको केन्द्रीय कार्यालय बकधुवा गा.वि.स. वडा नं.९, महुली, सप्तरीमा रहेको छ । यो वित्तीय संस्था नेपाल धितोपत्र विनिमय बजार लिमिटेडमा सुचिकृत भएको छैन ।

वित्तीय विवरणहरूले १ श्रावण २०७२ देखि ३१ आषाढ २०७३ सम्मको अवधिलाई समेटेको छ ।

### २. वित्तीय विवरण तयारीका आधार

प्रस्तुत वित्तीय विवरण सामान्य लेखा सिद्धान्त, बैंकिंग व्यवसायमा प्रचलित लेखा नीति तथा नेपाल लेखामान (NAS) तथा अन्तरराष्ट्रिय लेखामानलाई समेत आधार मानी बैंक तथा वित्तीय संस्था सम्बन्धि ऐन २०६३ अन्तर्गत नेपाल राष्ट्र बैंकले जारी गरेको निर्देशन तथा ढाँचामा अन्यथा उल्लेख गरिएकोमा बाहेक ऐतिहासिक लागत अवधारणा र प्रोदभावी (Accrual) आधारमा नेपाली रुपैयाँमा तयार गरिएका छन् । उपरोक्तानुसार वित्तीय विवरण तयार गर्दा तथा विभिन्न लेखानीतिहरूको पालना गर्ने क्रममा व्यवस्थापनले विवेकको प्रयोग गर्नुपर्ने हुनाले वास्तविक परिणाम यस वित्तीय विवरणमा उल्लेख भएको भन्दा फरक हुन सक्दछ ।

### ३. नेपाल लेखामानबाट अतिक्रम (Deviations)

कर्जा तथा सापटमा प्राप्त हुने व्याज नेपाल राष्ट्र बैंकको निर्देशन अनुसार नगद प्राप्तिको आधारमा लेखांकन गरिएको छ । त्यस्तै कमिशन, सेवा शुल्क तथा डिस्काउण्टलाई नगद प्राप्तिको आधारमा लेखांकन गरिएको छ । यसरी आयलाई नगद प्राप्तिको आधारमा लेखांकन गर्नु नेपाल लेखामान ०७ मा उल्लेख भए अनुसार आयलाई प्राप्त रकम र प्राप्त हुन बाँकी रकमको संतोषप्रद (Fair) मूल्यमा लेखांकन गर्नु पर्ने प्रावधान अनुरूप रहेको छैन ।

### ४. स्थिर सम्पत्ती

#### ४.१. स्थिर सम्पत्ती लेखांकन

वित्तीय संस्थाले खरीद गरिएको सम्पत्तिलाई ऐतिहासिक लागत अवधारणा (Historical Cost Concept) को आधारमा सम्पत्तिको परल मोल निर्धारण गर्दा स्थिर सम्पत्तिहरूलाई खरीद, निर्माण गर्दा लागेको लागत मुल्यको साथै सो सम्बन्धित अन्य खर्चहरूलाई समेत समावेश गरिएका छन् ।

#### ४.२. ह्रासकट्टी

स्थिर सम्पत्तिहरूको ह्रासकट्टी आयकर ऐन, २०५८ अनुसारको दरमा घट्टो ह्रास प्रणालीको आधारमा गरिएको छ । महुली सामुदायिक विकास केन्द्रबाट हस्तान्तरण भई आएका स्थिर सम्पत्तीहरूलाई सोही अवधिमा प्राप्त सामान मानी सोही अवधिबाट अवधी गणना गरी ह्रासकट्टी गरिएको छ ।

#### ४.३. पूँजीकृत नगर्ने सम्पत्ती सम्बन्धी विवरण

रु. १००० हजार सम्म वा सो भन्दा कम मूल्य भएको तथा अल्पआयु एवं सजिलै संग टुटफूट हुन सक्ने प्रकृतिका सम्पत्तीहरूलाई पूँजीकृत गरिएको छैन ।

### ५. आयकर व्यवस्था

आयकर ऐन, २०५८ मा गरिएको व्यवस्था अनुरूप आयकरको लागि व्यवस्था गरिएको छ । अन्तिम कर निर्धारण समयमा हुन आउने फरक कर दायित्व रकम सोहि बखत आवश्यक व्यवस्था गरि समायोजन गरिने छ ।

६. **स्थगन आयकर**

सम्पती र दायित्वको कर आधार तथा वित्तीय विवरणमा लेखांकित रकम बिचको अस्थायी फरकमा लागु आयकर दरबाट हिसाब गरि स्थगन आयकर व्यवस्था गरिन्छ। अस्थायी फरक उपयोग गर्न सकिने गरि भावी कर योग्य आय उपलब्ध हुन सक्ने सम्भावना भएको अवस्थामा स्थगन कर सम्पतिको लेखा राख्ने नीति रहेको छ। वर्ष भरिमा स्थगन कर सम्बन्धि अस्थायी भिन्नतालाई नाफा नोक्सान हिसाबमा लेखांकन गरिएको छ।

७. **लगानी सम्बन्धी नीति**

यस लघुवित्त वित्तीय संस्थाले अन्य क्षेत्रमा लगानी सम्बन्धी काम नगरेकोले सो सम्बन्धमा कुनै नीति लिएको छैन।

८. **सटही घटबढ समायोजन नीति**

विदेशी मुद्रासँग सम्बन्धित सम्पत्ति, दायित्व तथा सटही घटबढ आम्दानी तथा खर्चहरू सम्बन्धि कारोबार हाल नरहेको हुनाले सो सम्बन्धमा कुनै नीति लिएको छैन।

९. **कर्जा सापट**

(क) **वर्गीकरण**

साँवा भुक्तानी हूनूपने भाखा नाघेको अवधिका आधारमा सम्पूर्ण कर्जा सापटलाई नेपाल राष्ट्र बैंकको निर्देशन अनुसार असल, कमशल, शंकास्पद र खराब वर्गहरूमा देहाय अनुसार वर्गीकरण गरिएको छ।

(क) असल : भाखा ननाघेका र ३ महिनासम्म भाखा नाघेका कर्जा/सापट।

(ख) कमशल : ३ महिनादेखि बढीमा ६ महिनासम्म भाखा नाघेका कर्जा/सापट।

(ग) शंकास्पद : ६ महिनादेखि बढीमा १ वर्षसम्म भाखा नाघेका कर्जा/सापट।

(घ) खराब : १ वर्षभन्दा बढी अवधिले भाखा नाघेका कर्जा/सापट।

(ख) **कर्जा नोक्सानी व्यवस्था**

नेपाल राष्ट्र बैंकको निर्देशन बमोजिम वर्गीकरण गरिएका कर्जा तथा बिल्स खरिदहरूको लागि बक्यौता साँवा रकमको आधारमा देहाय बमोजिम कर्जा नोक्सानी व्यवस्था गरि जोखिम व्यहोने कोषमा रकम सारिएको छ :

(क) असल	१ प्रतिशत
(ख) कमशल	२५ प्रतिशत
(ग) शंकास्पद	५० प्रतिशत
(घ) खराब	१०० प्रतिशत

अघिल्लो वर्षको कुल उठाउन बाँकी कर्जा रु. ७,४६३,७२,८९५.०० मध्ये खराब कर्जा रु. ३०,५७,८७५.०० सहित को खराब कर्जा व्यवस्थापन कोष रु. १,०४,९१,०२५.०० रहेकोमा यस वर्ष रु. १८,९२,९७,५५५.०० ले वृद्धि भई रु. ९३,५६,७०,४५०.०० रहेको छ र खराब कर्जा रु. १७,८७,४३३.०० ले वृद्धि भएकोले २०७३ अषाढ मसान्त सम्ममा कुल कर्जा सापट रु. ९३,५६,७०,४५०.०० मा कुल खराब कर्जा रु. ४८,४५,३०३.०० को १००% व्यवस्था खर्च गरि जम्मा यस वर्ष कर्जाको कर्जा नोक्सानी वापत रु. ३६,६२,५२४.०० खर्च लेखी व्यवस्था गरिएको छ। जुन गत वर्षको तुलनामा रु. १४,७४,६९१.०० ले वृद्धि भएको छ।

(ग) **कर्जाको साँवा तथा ब्याज असुल गर्ने व्यवस्था**

लघुवित्त वित्तीय संस्थाहरूले सम्बन्धित ऋणीबाट रकम असुलउपर गर्दा त्यस्तो असुल रकम मध्येबाट सर्वप्रथम असुल उपर गर्नुपर्ने ब्याज रकम सम्पूर्ण रूपमा असुलउपर भएपछिको अवस्थामा मात्र बाँकी रकम साँवामा आवश्यक हिसाब मिलान गर्ने नीति लिएको छ।

**(घ) कर्जा अपलेखन निति**

संचालक समितिको निर्णयमा रहि कर्जा अपलेखन गर्ने व्यवस्था छ। प्रस्तुत वर्षमा कुनै कर्जा अपलेखन गरिएको छैन।

**१०. गैर बैकिङ्ग सम्पत्तिको लेखांकन**

कर्जा असुल गर्ने सिलसिलामा धितो लिलाम बिक्री नभएमा त्यसलाई कम्पनी आफैले धितोको प्रचलित बजार मूल्य र धितो सकार गर्ने अधिल्लो दिन सम्मको सांवा मध्ये जुन कम छ सो रकममा सकार गर्ने नीति रहेको छ। गैर बैकिङ्ग सम्पत्तिमा नेपाल राष्ट्र बैंकको निर्देशिका अनुसार सम्भावित नोक्सानी व्यवस्था गरीने नीति छ। वित्तीय संस्थामा हाल कुनै गैर बैकिङ्ग सम्पत्ती रहेको छैन।

**११. अन्य सम्पत्ति****(क) मसलन्द तथा छपाई मौज्जात:**

कम्पनीले खरीद गरेको सबै किसिमका मसलन्द तथा छपाई सामग्रीहरूलाई खपतको आधारमा खर्च लेखी बांकीलाई ऐतिहासिक लागत अवधारणाको आधारमा स्टेशनरी मौज्जात अन्तर्गत अन्य सम्पत्तिमा देखाइएको छ।

**१२. आम्दानी/खर्चको लेखांकन**

- (क) वित्तीय संस्थाले कर्जा बाट प्राप्त व्याज आयको लेखाङ्कन गर्दा नगद प्राप्तिका आधारमा लेखाङ्कन गर्ने नीति रहेको छ।
- (ख) सेवा शुल्क तथा कमिशन नगद प्राप्तीको आधारमा लेखाङ्कन गर्ने नीति रहेको छ।
- (ग) निक्षेपमा भुक्तानी हुने व्याज रकमलाई Accrual Basis मा लेखाङ्कन गर्ने नीति रहेको छ।
- (घ) कर्जा तथा निक्षेप व्याज गणना गर्दा ३६५ दिन बराबर एक वर्षको हिसाव गरिएको छ।
- (ङ) शेयर लगानीबाट प्राप्त हुने लाभांशलाई नगदको आधारमा लेखांकन गर्ने व्यवस्था छ।

**१३. जगेडा तथा कोष****१३.१ साधारण जगेडा कोष**

बैंक तथा वित्तीय संस्था ऐनमा उल्लेख भए अनुसार आयकर व्यवस्था पश्चातको नाफाको २० प्रतिशत रकम साधारण जगेडा कोषमा सार्ने नीति रहेको छ।

**१३.२ सटही घटबढ कोष**

विदेशी मुद्राको पुनरमूल्यांकनबाट भएको नाफा (Revaluation Gain) को २५ प्रतिशत रकम नाफानोक्सान बांडफांड हिसाव मार्फत् सटही घटबढ कोष हिसावमा विनियोजित गर्ने नीति अनुरूप विदेशी मुद्राको पुनरमूल्यांकनबाट भएको नाफाको २५ प्रतिशत रकम सटही घटबढ कोषमा विनियोजित गर्ने नीति रहेको छ। प्रस्तुत वर्षमा विदेशी मुद्राको कारोबार नभएकोले रकम विनियोजित गरिएको छैन।

**१३.३ अन्य जगेडा तथा कोष**

अन्य जगेडा तथा कोषमा संचालक समितिले समय समयमा गरेको निर्णय अनुसार रकम सार्ने नीति रहेको छ। प्रस्तुत वर्षमा नेपाल राष्ट्र बैंकको पत्र संख्या वै.वि.नि.वि./नीति/परिपत्र/घ/०५/०७२/०७३ को मिति २०७२/०७/२४ बाट जारी गरिएको निर्देशनानुसार ग्राहक संरक्षण कोष (Client Protection Fund) वापत खुद मुनाफा ४,३६,६९,३९६.६४ को १% ले हुने रकम रु. ४,३६,६९३.०० रकमको कोष खडा बाहेक कुनै पनि रकम रकमान्त गरिएको छैन।

**१४. कर्मचारी सुविधाहरु:**

**१४.१ संचित बिदा**

कर्मचारी विनियमावलीमा व्यवस्था भए बमोजिम विरामी विदा वापत स्थायी कर्मचारीहरुको हकमा मात्र विदा सुविधा पाकेको आधारमा लेखांकण गरिएको छ। जुन यस वर्ष २०,३८,६२१.६६ यस शीर्षकमा खर्च लेखी कोषमा जम्मा गरिएको छ। साथै यसै वर्ष कोषबाट रु. १,१५,१३८.५७ सुविधा प्रदान गरिएको छ।

**१४.२ कर्मचारी संचयकोष**

संचयकोषमा कम्पनीले १०% का दरले योगदान गरेको रकमलाई खर्चमा देखाइएको छ।

**१४.३ उपदान**

कर्मचारी विनियमावलीमा व्यवस्था भए बमोजिम उपदान वापत निम्नानुसारले खर्च देखाई उपदान कोष दायित्वमा राखिएको छ। यस वर्ष रु. २२,९४,०१०.०८ खर्च लेखी कोष दायित्वमा वृद्धि भएको छ भने कोषबाट रु. २,२४,३८६.३३ ले कोषबाट सुविधा प्रदान गरिएको छ।

- (क) पाच वर्ष स्थायी सेवा गरेको कर्मचारीले आफूले काम गरेको प्रत्येक वर्षको निमित्त आखिरी एक (१) महिनाको तलब
- (ख) दश वर्षभन्दा बढी पन्ध्र वर्षसम्म स्थायी सेवा गरेको कर्मचारीले आफूले काम गरेको प्रत्येक वर्षको निमित्त आखिरी डेढ (१.५) महिनाको तलब,
- (ग) पन्ध्र वर्षभन्दा बढी बीस वर्षसम्म स्थायी सेवा गरेको कर्मचारीले आफूले काम गरेको प्रत्येक वर्षको निमित्त आखिरी दुई (२) महिनाको तलब,
- (ङ) बीस वर्षभन्दा बढी स्थायी सेवा गरेको कर्मचारीले आफूले काम गरेको प्रत्येक वर्षको निमित्त आखिरी अढाई (२.५) महिनाको तलब,

**१४.४ औषधी उपचार सुविधा**

कर्मचारी विनियमावलीमा व्यवस्था भए बमोजिम औषधी उपचार सुविधा वापत निम्नानुसारले खर्च देखाई औषधी उपचार सुविधा कोष दायित्वमा राखिएको छ। यस वर्ष रु. ७,२८,४००.०० खर्च लेखी दायित्वमा राखिएको छ भने रु. ८०,०००.०० सुविधा प्रदान गरिएको छ।

- (क) पाच वर्ष स्थायी सेवा गरेको कर्मचारीको हकमा रु ३०,०००.००
- (ख) दश वर्ष स्थायी सेवा गरेको कर्मचारीको हकमा रु ७०,०००.००
- (ग) पन्ध्र वर्ष स्थायी सेवा गरेको कर्मचारीको हकमा रु १,६०,०००.००
- (ङ) बीस वर्षभन्दा बढी स्थायी सेवा गरेको कर्मचारीको हकमा रु १,८०,०००.००

**१४.५ कर्मचारी विमा सुविधा**

कर्मचारी विनियमावलीमा व्यवस्था भए बमोजिम संचालक समितिको निर्णयानुसार करारमा भएका कर्मचारीहरु बाहेक प्रति कर्मचारी रु. १,००,०००.०० को दरले आवधीक जिवन विमा गरिएको छ।

**१५. अन्य**

- (क) निक्षेपमा व्याज खर्च प्रत्येक त्रैमासको (असोज, पौष, चैत्र र अषाढ) अन्तमा बाँकी रकमको औषत रकमले हुने रकमको हिसाबले व्याज गणना गरि खर्च लेखिएको छ।
- (ख) व्याज पेन्सन बचत अन्तर्गत दश वर्ष पछि, डेढ गुणा र पन्ध्र वर्ष पछि दुईगुणा बचतलाई निश्चित अवधी पश्चात तोकिएको रकम पुन्याएर भुक्तानी दिनु पर्ने हुनाले उक्त बचतमा दिनुपर्ने व्याजलाई खर्च लेखी अलग्गै पेन्सन बचत वापत दिनुपर्ने व्याज शीर्षकमा राखिएको छ।

## अनुसूची ४.२७ लेखा सम्बन्धी टिप्पणीहरू

## १. कर्जा प्रवाह, असुली तथा अपलेखनको सारांश

क्र.सं.	विवरण	रु. हजारमा
१	२०७२ अषाढ मसान्त सम्म उडाउन बाँकी कर्जा सापट	७४६३७२.८९५
२.	२०७२ श्रावण देखी ०७३ अषाढ महिनामा प्रवाह भएको कर्जा सापट	१७४३१३३.००
३.	क) असुली भएको साँवा	१५५३८३५.४४५
	ख) असुली भएको व्याज	१६८४१२.३४९
	ग) असुल हुन बाँकी व्याज	७७३०.३४७५८
४.	असुल हुन बाँकी साँवा	९३५६७०.४५

साथै यस वर्ष कुनै कर्जाको मिनाहा गरिएको साँवा तथा व्याज रहेको छैन । असुल हुन बाँकि व्याज रकम गणना नगरिएकोले उक्त रकमलाई व्याज मुलतवी हिसाबमा देखाइएको छैन ।

## २. निक्षेप दायित्वको सारांश

क्र.सं.	विवरण	रु. हजारमा	
		अनिवार्य वचत	ऐच्छिक वचत
१	आ.ब. ०७१/०७२ अषाढ मसान्त सम्मको वचत बाँकी :	१५९९३९।४७४	२०८९८६।८८१
२.	वर्षभरिमा थप भएको वचत	५३०५१।९	५९०२६।०३४
३.	बाँकी वचत	२१२९९१।३७४	२६८०१२।९१५

वर्षको अन्त्यमा कुल बाँकी रहेको वचत रकम रु. ४८,१०,०४,२८९.०० अर्चालिस करोड दश लाख चार हजार दुई सय उनननव्वे रुपैयाँ रहेको छ ।

३. निक्षेप र कर्जाको भारित औषत व्याज दरको अन्तर (Weighted Average Interest Rate Spread) ८.८० प्रतिशत रहेको छ ।
४. वित्तीय संस्थाको पूर्व सञ्चालन खर्च खर्च लेखन बाँकी नरहेको ।
५. वित्तीय संस्थाको सम्पत्ति र दायित्वसँग सम्बन्धित कारोबार र वासलात बाहिरको कारोबार कुनै एक व्यक्ति, परिवार वा संस्थामा तोकिएको सीमाभन्दा बढी अधिकेन्द्रित भएको विवरण रहेको छैन ।
६. वित्तीय संस्थाले सुरक्षणका रुपमा आफ्नो सम्पत्ति धितो राखी कुनै रकम लिएको छैन ।
७. गैर बैकिंग सम्पत्ति हालसम्म वित्तीय संस्थाले नसकारेको हुनाले त्यस सम्बन्धि विवरण रहेको छैन ।

८. तरलता विवरण तालिका

अनुसूची ५.१  
रु. हजारमा

क्र.सं.	विवरण	१-९०	९१-१८०	१८१-२७०	२७१-३६५	१ वर्ष	कुल
		दिन	दिन	दिन	दिन	भन्दा बढी	रकम
<b>सम्पति</b>							
१	नगद मौज्दात	१,५००.०४					१५००.०३५
२	बैंक तथा वित्तिय संस्था रहेको मौज्दात	४१०९९.६६३					४१०९९.६६३
३	विदेशी बैंकमा गरिएको लगानी						०
४	कल मनि	८०,३४१.४४					८०३४१.४४१
५	सरकारी सुरक्षणपत्र						०
६	ने. रा. बैंक ऋणपत्र						०
७	अन्तरबैंक तथा वित्तिय संस्था कर्जा						०
८	कर्जा सापट	३३७४८२.६५	३३७६२२.८३	१७७२३०.९९	७८४८८.६९	४८४५.३१	९३५६७०.४५
९	पाउनु पर्ने ब्याज	३५५३.३६७६				४१७६.९८	७७३०.३३७६
१०	रिभर्स रिपो						०
११	प्रतिबद्धता अन्तर्गत अन्य संस्थाहरुबाट प्राप्त हुने						०
१२	क्र.स. २०, २१ र २२ का सूविधाहरुको भूक्तानी						०
१३	अन्य	४,९३८.१९	५,१६०.५२	४,५९६.११	१६६.५०	३,५९९.१७	१८४६०.४९२
	<b>कुल सम्पति (A)</b>	४६८,९१५.३४	३४२,७८३.३४	१८१,८२७.०९	७८,६५५.१९	१२,६२१.४६	१०८४८०२.४
<b>दायित्व</b>							
१४	चल्ली निक्षेप						०
१५	बचत निक्षेप	३१३३९.९९६	१४६०१.१५५	४५६९३.८६३	२३०४५.०३६	३६६३२४.३२	४८१००४.२९
१६	मुद्दती निक्षेप						०
१७	ऋणपत्रहरु						०
१८	सापटी	५००००	१३६१८२.४९	४३२८०	४९१५६.६६७	१२३७०४.९७	४०२३२४.९२
	माग/अल्य सूचना						०
	अन्तर बैंक/वि.संस्था						०
	पुनरकर्जा						०
	अन्य	५००००	१३६१८२.४९	४३२८०	४९१५६.६६७	१२३७०४.९७	४०२३२४.९२
१९	अन्य दायित्व तथा व्यवस्थाहरु :	१२५९७.७९६	७९३१.४४१९	५९०४.१४९६	७४३७.२७९३	४३८५७.३४१	७६९२७.९२७
	सण्ड्री क्रेडिटर्स						०
	भूक्तानी दिनूपर्ने विल	३,९९९.५६					३९९९.५५७२
	भूक्तानी दिनूपर्ने ब्याज						०
	व्यवस्थाहरु	१,१८६.६४	१,८३४.८१	३०६.२४	३३४.८४	१०,४९१.०३	१४१५३.५५९
	अन्य	७,४११.५२	५,२९६.६३	५,५९७.९१	७,१०२.४४	३३,३६६.३२	५८७७४.८११
२०	प्रतिबद्धता अन्तर्गत अन्य संस्थाहरुलाई दिनूपर्ने						०
२१	उपभोग भैनसकेको स्वीकृत सूविधाहरु						०
२२	प्रतिपत्र/जमानत (खूद)						०
२३	रिपो						०
२४	क्र.स. ११ अन्तर्गतको सूविधाको भूक्तानी						०
२५	अन्य						०
	<b>कुल दायित्व (B)</b>	९३९३७.६३२	१५७९१५.०९	९४८७८.०१२	७९६३८.९८२	५३३८८६.६२	९६०२५६.३४
	खूद सम्पति (A-B)	३७४,९७७.७१	१८४,८६८.२६	८६,९४९.०८	(९८३.८०)	(५२१,२६५.१६)	१२४,५४६.०९
	संचित खूद सम्पति	३७४,९७७.७१	५५९,८४५.९७	६४६,७९५.०५	६४५,८११.२६	१२४,५४६.०९	०

९. शेयर पूंजी

९.१ चूक्ता पूंजीमा परिवर्तन

प्रस्तुत वर्षमा चूक्त पूंजीमा परिवर्तन भएको छैन ।

९.२ मिति २०७१/१२/२२ गते बसेको विशेष साधारण सभाबाट पूंजी थप गर्ने निर्णय भए पश्चात अग्रिम भूक्तानी प्राप्त (Calls in Advance) वापत रकम रु. ७५,००,०००/- प्राप्त भएको बाहेक भूक्तानी हुन बाँकी र जफत गरिएका कुनै शेयरहरू छैन ।

१०. प्रस्तावित लाभांश

प्रस्तुत वर्षमा संस्थाले लाभांश प्रस्ताव गरेको छैन ।

११. सम्बद्ध व्यक्ति । समूह वारे जानकारी

११.१ संस्थापक संस्था

संस्थापक संस्था महुली सामुदायिक विकास केन्द्रको यस कम्पनीमा २५ प्रतिशत शेयर लगानी रहेको छ ।

११.२ प्रमुख व्यवस्थापन कर्मचारी र तिनलाई प्रदान गरिएको पारिश्रमिक र सूविधा

नाम	पद	चालू तलब भत्ता र सूविधा
श्यामकान्त चौधरी	प्रमुख कार्यकारी अधिकृत	४,५५,०००

११.३ संचालक र तिनलाई प्रदान गरिएको पारिश्रमिक र सूविधा

विवरण	रकम
जम्मा बैठक भत्ता	८२,०००।००

११.४ संस्थापकहरूले यस संस्थाको शेयर धितो राखि कर्जा लिएको छैन । साथै संस्थापकहरूलाई कुनै कर्जा प्रदान गरिएको छैन ।

१२. पट्टा

संस्थाको कुनै वित्तिय वा संचालन पट्टा संभौता भएको छैन र यस सम्बन्धि दायित्व रहेको छैन ।

१३. आय कर :

१३.१ स्थगन गरिएको कर सम्पत्ति तथा दायित्व :

स्थगन कर सम्पत्ति तथा दायित्व निम्नानुसार गणना गरिएको छ ।

विवरण	वासलातको रकम	कर आधार	अस्थायी फरक
स्थिर सम्पत्ति	५,२६९,३१६	५,६०२,६१०	३३३,२९४
जम्मा सम्पत्ति	५,२६९,३१६	५,६०२,६१०	३३३,२९४
सम्पत्तिमा अस्थायी फरक			३३३,२९४
दायित्वमा अस्थायी फरक			-
खूद अस्थायी फरक			३३३,२९४
स्थगन कर सम्पत्ति (Deferred Tax Asset)			९९,९८८

१३.२ वित्तिय नाफा र कर योग्य आय बीच फरकको हिसाब मिलान तथा आयकर निर्धारण

	रकम
सम्पूर्ण कारोबार समावेश पछिको खुद नाफा	५४,८०८,९०६
कर्मचारी बोनस व्यवस्था	५,४८०,८९९
वित्तिय नाफा	४९,३२८,०१५
मरम्मत संभार	-
आर्थिक विवरणको अनुसुची अनुसार मरम्मत संभार खर्च	१३७,४८२
आयकर ऐन २०५८ बमोजिम मिन्हा हुने मरम्मत संभार खर्च	१३७,४८२
हास खर्च	(१९८,०३०)
आर्थिक विवरणको अनुसुची अनुसार हास खर्च	१,३३९,४८८
आयकर ऐन २०५८ बमोजिम मिन्हा हुने हास खर्च	१,५३७,५१८
जरिवाना	-
जोखिम व्यहोर्ने कोष व्यवस्था	(३०,१२८,७९०)
आर्थिक विवरण बमोजिम सम्भावित नोक्सानी व्यवस्था	३,६६२,९८२
आयकर ऐन २०५८ बमोजिम मिन्हा हुने रकम	३३,७९१,७७२
गत आ.व. बाट जिम्मेवारी सरेको व्यवसायको नोक्सानी (दफा २०.१ख)	-
<b>करयोग्य आय</b>	<b>१९,००१,१९६</b>
<b>आयकर व्यवस्था ३० प्रतिशतले</b>	<b>५,७००,३५९</b>

१४. कर्मचारी आवास कोष

कर्मचारीहरूलाई घर कर्जाको व्यवस्था गरिएकोले श्रम (पहिलो संशोधन) ऐन, २०५४ को दफा ४१(१) अनुसार राख्नुपर्ने कर्मचारी आवास कोषको व्यवस्था गरिएको छैन ।

१५. अन्य

१५.१ कम्पनीको कर्मचारीले पाउने उपदान दायित्व कम्पनीको कर्मचारी विनियमावली बमोजिम यस वर्ष रु. थप रु. २२,९४,०१०.०८ गरेको र सुविधा प्रदान रु. २,२४,३८६.३३ कट्टी गरि कुल जम्मा रु. ७४,३१,४८७.७५ व्यवस्था गरिएको छ ।

१५.२ कम्पनीको कर्मचारीले पाउने विदा वापतको दायित्व कम्पनीको कर्मचारी विनियमावली बमोजिम यस वर्ष थप रु. २०,३८,६२१.६६ गरेको र सुविधा प्रदान रु. १,१५,१३८.५७ कट्टी गरि कुल जम्मा रु. ४१,९२,८२८.२० व्यवस्था गरिएको छ ।

१५.३ कम्पनीको कर्मचारीले पाउने औषधी उपचार सुविधा वापतको दायित्व कम्पनीको कर्मचारी विनियमावली बमोजिम समितिले निर्णय गरे अनुसार यस वर्ष थप रु. ७,२८,०००.०० गरेकोमा रु. ८०,०००.०० सुविधा भुक्तानी गरि बाँकी कुल जम्मा रु. २१,९०,९००.०० व्यवस्था गरिएको छ ।

१५.४ कम्पनीले कर्मचारीहरूको लागी यस वर्ष विमा वापत रु. ९,६०,०२६.२८ प्रिमियम खर्च तिरेको छ ।

१५.५ आयकर व्यवस्था अघिको नाफाबाट बोनस ऐन, २०३० मा व्यवस्था भए अनुसार आयकर ऐन, २०५८ अनुरूपको करयोग्य आयको १० प्रतिशत रकम रु. ५४,७९,४९१.०० कर्मचारी बोनसकोलागि व्यवस्था गरिएको छ ।

१५.६ गत वर्षका अंकहरू आवश्यकतानुसार तूलनायोग्य बनाउन पूनः वर्गीकरण गरिएका छन् ।



Annexure 4. 29

Comparison of Unaudited and Audited Financial Statements  
As at 31/03/2073

RS.in'000

S.N.	Particulars	As Per Unaudited Financial Statement	As Per Audited Financial Statement	Variance		Reason For Variance
				In Amount	In %	
<b>1</b>	<b>Total Capital and Liabilities (1.1 to 1.7)</b>	<b>1,068,188</b>	<b>1,068,302</b>			
1.1	Paid Up Capital	21,500	21,500	0	0%	
1.2	Reserve and Surplus	94,939	95,062	-123	0%	Increase of income tax liability
1.3	Proposed Dividend	0	0	0		
1.4	Debenture and Bond	0	0	0		
1.5	Borrowing	402,324	402,324	0	0%	
1.6	Deposits (a+b)	481,004	481,004	0	0%	
1.7	Income Tax Liability	5,646	5,700	-54	-1%	Provision of income tax liability
1.8	Other Liability	62,774	62,711	63.59	0%	
<b>2</b>	<b>Total Asstes(2.1 to 2.7)</b>	<b>1,068,188</b>	<b>1,068,302</b>	<b>-114</b>	<b>-0.01%</b>	<b>Increase of Other Assets</b>
2.1	Cash and Bank Balance	1,500	1,500	0	0%	
2.2	NRB Balance	0	0	0		
2.3	Bank Balance	121,441	121,441	0	0%	
2.4	Money at Call and Short Notice	0	0	0		
2.5	Investments *	0	0	0		
2.6	Loan and advance	921,517	921,517	0	0%	
2.7	Fixed Assets	5,269	5,269	0	0%	
2.8	Non Banking Assets	0	0	0		
2.9	Other Assets	18,460	18,574	-114	-1%	Increase of Other Assets
<b>3</b>	<b>Profit and Loss Account</b>					
3.1	Interest Income	169,306	169,306	0	0%	
3.2	Interest Expenses	52,013	52,013	0	0%	
	<b>A.Net Interest Income(3.1-3.2)</b>	<b>117,293</b>	<b>117,293</b>	<b>0</b>	<b>0%</b>	
3.3	Commission and Other Income	1,736	1,736	0	0%	
3.4	Foreign Exchange Gain/Loss	0	0	0		
	<b>B.Total Operation Income(A.+3.3+3.4+3.5)</b>	<b>119,030</b>	<b>119,030</b>	<b>0</b>	<b>0%</b>	
3.5	Staff Expenses	47,468	47,454	14	0%	
3.6	Other Operating Expenses	13,103	13,103	0.000	0%	
	<b>C.Operating Profit Before Provision(B.-3.6-3.7)</b>	<b>58,458</b>	<b>58,472</b>	<b>-14</b>	<b>0%</b>	
3.7	Provision for possible Lossess	3,663	3,663	0	0%	
	<b>D.Operating Profit(C-3.8)</b>	<b>54,795</b>	<b>54,809</b>	<b>-14</b>	<b>0%</b>	
3.8	Non Operating Income /Expenses(Net)	0	0	0		
3.9	Write Back Of Provision For Possible Loss	0	0	0		
	<b>E.Profit from Regular Acitivities(D+3.9+3.10)</b>	<b>54,795</b>	<b>54,809</b>	<b>-14</b>	<b>0%</b>	
3.1	Extraordinary Income /Expenses (Net)					
	<b>F.Profit before Bonus and Taxes(E.+3.11)</b>	<b>54,795</b>	<b>54,809</b>	<b>-14</b>	<b>0%</b>	
3.11	Provisoin for staff Bonus	5,479	5,481	-1	0%	
3.12	Provision for Tax	5,646	5,535	111	2%	Increase of income tax liability
	<b>G.Net Profit /Loss(F.-3.12-3.13)</b>	<b>43,669</b>	<b>43,793</b>	<b>-123</b>	<b>0%</b>	



प्रगति विवरण  
(२०७३ अषाढ मसान्त)

रु. "०००"

क्र.सं	विवरण	गत आ.व.को अषाढ सम्मको	यस आ.व.को मात्र	हाल सम्मको बाँकी
			यस महिना सम्मको	
१	कार्यक्षेत्र भएको जिल्ला संख्या	१०	०	१०
२	सेवा पुगेको जिल्ला संख्या	८	०	८
३	सेवा पुगेको गा.वि.स./न.पा. संख्या	३०४	३५	३३९
४	कुल कर्मचारी संख्या	१४७	१३	१६०
५	कुल शाखा संख्या	२५	१	२६
६	कुल केन्द्र संख्या	२१९९	३३०	२५२९
७	कुल समूह संख्या	८९१४	११६०	१००७४
८	निष्कृत्य समूह संख्या	१७८	४०	२१८
९	कुल सदस्य संख्या	४६७६४	६७९९	५३४६३
१०	निष्क्रिय सदस्य संख्या	९३१	२८०	१२११
११	कुल ऋणी संख्या	४१४७५	६६८२	४८१५७
१२ क	<u>कुल कर्जा प्राप्त MCDC बाट</u>	३५५४०९१६३९	०१०००	३५५४०९१६३९
क	लघु व्यवसाय कर्जा	२८११७८१४२९	०१०००	२८११७८१४२९
ख	लघु उद्यम/धितो कर्जा	९२११२	०१०००	९२११२००
ग	अन्य कर्जा	७३३१०१०१	०१०००	७३३१०१०१
१२ ख	<u>कर्जा वितरण</u>	२५१८४०४१५५०	१७४३११३१०००	४२६१५१७५५०
क	लघु व्यवसाय कर्जा	१७९६४८०१२१८	१३२३०६८१०००	३११९५४८१२१८
ख	लघु उद्यम/धितो कर्जा	३१७०१३३००	१०००५१०००	४१७०६४३३००
ग	अन्य कर्जा	६९०२२३१०३२	४१००४०१०००	११००२६३१०३२
१२	<u>कुल कर्जा वितरण</u>	२८७३८१४१८९	१७४३११३१०००	४६१६९२७१८९
१२.१	लघु व्यवसाय कर्जा	२०७७६५८१६४७	१३२३०६८१०००	३४००७२६१६४७
१२.२	लघु उद्यम/धितो कर्जा	३२६२२१५००	१०००५१०००	४२६२७२५००
१२.३	अन्य कर्जा	७६३५३३१०४२	४१००४०१०००	११७३५७३१०४२
१३	<u>कर्जाको साँवा असुली</u>	२१२७४४११२९४	१५५३८१५१४४५	३६८१२५६१७३९
१३.१	लघु व्यवसाय कर्जाको साँवा असुली	१५०८१३१८९५	११४०५०४१९३५	२६४८६३६१०३०
१३.२	लघु उद्यम/धितो कर्जाको साँवा असुली	१५५८१६९०	१४२१७००६	२९७९८६९६

१३.३	अन्य कर्जाको साँवा असुली	६०३७२७७०९	३९९०९४३०४	१००२८२२१०१३
१४	<u>कल बाँकी कर्जा</u>	७४६३७२१८९५	१८९२९७५५५	९३५६७०१४५
१४.१	लघु व्यवसाय कर्जा बाँकी	५६९५२६१७५२	१८२५६३१८६५	७५२०९०१६१७
१४.२	लघु उद्यम/धितो कर्जा बाँकी	१७०४०१८१०	(४२१२१००६)	१२८२८१८०४
१४.३	अन्य कर्जा बाँकी	१५९८०५१३३३	१०९४५१६९६	१७०७५११०२९
१५	भाखा नाघेको कर्जा रकम	३०५७८७५	१७८७४३३	४८४५३०८
१६	भाखा नाघेको ऋणी संख्या	५७७	५५	६३२
१७	ब्याज असुली रकम	१३७६९१७६	१७५३१३४	१७५,३१३४०
१८	असुल हुन बाँकी ब्याज रकम	०	७७३०३४७६	७७३०३४७५८
१९	कर्जा नोक्सानी ब्यवस्था	१०४९११०२५	३६६२५३४	१४१५३५५९
२०	कुल बचतकर्ता संख्या	४६७६४	६७९	५३४८३
२१	<u>कल निक्षेप रकम</u>	३६८९२६३५५	११२०७७९३४	४८१००४१२८९
२१.१	अनिवार्य बचत निक्षेप	१५९९३९१४७४	५३०५११९००	२१२९९१३७४
२१.२	स्वेच्छिक बचत निक्षेप	१४८६६३१७६५	३६१६०१०४८	१८४८२३१८१३
२१.३	अन्य बचत	६०३२३११९६	२२८६५१९८६	८३१८९११०२
२१.४	सर्वसाधारणवाट संकलन गरेको बचत	०	०	०
२१.४.१	बचत	०	०	०
२१.४.१	मुद्दति	०	०	०
२१.५	अन्य बचत निक्षेप	०	०	०
२२	कुल बचत/कुल कर्जा (%)	49.43%	59.21%	51.41%
२३	लघु उद्यम कर्जा/कुल कर्जा (%)	2.28%	-2.23%	1.37%



नेपाल राष्ट्र बैंक  
लघुवित्त प्रवर्द्धन तथा सुपरिवेक्षण विभाग

केन्द्रीय कार्यालय  
वालुवाटार, काठमाडौं  
फोन: ४१२८२३  
फ्याक्स नं ४४१२२२४  
E-mail : mfd@nrb.org.np  
Web site : www.nrb.org.np  
टेलिक्स : २२०७ रावा एनपी  
पोस्टबक्स : ७३

पत्र संख्या ल.वि.प्र.सु.वि.गैर-स्थलगत १/५/०७३/७४

मिति: २०७३/०८/२७

चर्चा २२९२

श्री महुली सामुदायिक लघुवित्त वित्तीय संस्था लिमिटेड  
महुली, सप्तरी ।

विषय: वार्षिक वित्तीय विवरण प्रकाशित गर्ने स्वीकृति सम्बन्धमा ।

महाशय,

त्यस संस्थाले पेश गरेको आर्थिक वर्ष २०७२/०७३ को लेखापरीक्षण भएको वासलात, नाफा नोक्सान हिसाव, सोसँग सम्बन्धित अनुसूचीहरू, लेखापरीक्षकको प्रतिवेदन, लङ्गफर्म अडिट रिपोर्ट समेतका आधारमा गैर-स्थलगत सुपरिवेक्षण गर्दा देखिएका कैफियतहरूका सम्बन्धमा देहाय बमोजिमका निर्देशनहरू दिइएको छ ।

१. संस्थाले सर्वसाधारणको लागि छुट्टयाएको शेयरको सार्वजनिक निष्काशन तथा वितरण गर्ने कार्य अबिलम्ब पूरा गर्नु हुन ।
२. बैंक तथा वित्तीय संस्था सम्बन्धी ऐन, २०६३ को दफा १२ को उपदफा २ अनुसार व्यवसायिक संचालक नियुक्त गर्नहुन ।
३. यस बैंकबाट इजाजतपत्रप्राप्त "घ"वर्गका लघुवित्त वित्तीय संस्थाहरूलाई जारी गरिएको निर्देशन-२०७२ को निर्देशन नं. ६ बमोजिम सञ्चालक, कार्यकारी निर्देशक तथा कर्मचारीहरूले पालना गर्नुपर्ने आचार संहिताको विवरण तर्जुमा गर्नु हुन ।
४. सम्पत्ति दायित्व व्यवस्थापन सम्बन्धी, जोखिम व्यवस्थापन सम्बन्धी र लगानी सम्बन्धी नीति, नियमहरू तर्जुमा गरी कार्यान्वयन गर्नु हुन ।
५. संस्थाले रेमिटेन्स एजेन्टले दिएको कमिशन लगायत बैंक तथा वित्तीय संस्थाले दिएको व्याजमा गरिएको श्रोतमा करकट्टीको लेखांकन गर्ने व्यवस्था गर्नु हुन ।
६. संस्थाको सबै शाखाको ढुकुटीमा बीमा गरिएको रकमको सीमाभन्दा बढी रकम हुंदा थप बीमाको व्यवस्था गर्नु हुन ।
७. यस बैंकबाट इजाजतपत्रप्राप्त "घ"वर्गका लघुवित्त वित्तीय संस्थाहरूलाई जारी गरिएको निर्देशन-२०७२ को निर्देशन नं. ६.१ को बुंदा नं.१० बमोजिम तोकिएको आचरणहरू पालना गरे/नगरेको विवरण आर्थिक वर्ष समाप्त भएको १५ दिनभित्र अनिवार्य रूपमा यस बैंकमा पठाउनु पर्ने व्यवस्थाको पालना गर्नु हुन ।
८. कर्जा प्रवाह गर्दा आवश्यक सम्पूर्ण कागजातहरू लिई कर्जाका फाइलहरू अद्यावधिक गर्नुको साथै धितोको मुल्यांकन, वित्तीय विश्लेषण र अनुगमन कार्यलाई प्रभावकारी बनाउनु हुन ।
९. महुली शाखाका केन्द्र सदस्यहरूबाट संकलित रकम हिनामिना भएकोमा सो रकम अबिलम्ब असुल उपर गर्नु हुन ।
१०. आन्तरिक लेखापरीक्षण, बाह्य लेखापरीक्षण साथै यस बैंकको स्थलगत निरीक्षण तथा गैर स्थलगत सुपरिवेक्षण प्रतिवेदनमा औल्याइएका कैफियतहरू पुनःनदोहोरिने गरी सुधार गर्नु हुन ।



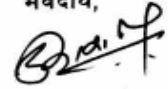


**नेपाल राष्ट्र बैंक**  
लघुवित्त प्रवर्द्धन तथा सुपरिवेक्षण विभाग

केन्द्रीय कार्यालय  
बालुवाटार, काठमाडौं  
फोन: ४१२८२३  
फ्याक्स नं: ४४१२२२४  
E-mail : mfd@nrb.org.np  
Web site : www.nrb.org.np  
टेलिक्स : २२०७ रावा एनपी  
पोस्टबक्स : ७३

उपर्युक्त निर्देशनहरू शेयरधनीहरूको जानकारीका लागि वार्षिक प्रतिवेदनको छुट्टै पानामा प्रकाशित गर्ने गरी आर्थिक वर्ष २०७२/७३ को वार्षिक साधारणसभा प्रयोजनको लागि वित्तीय विवरण प्रकाशित गर्न स्वीकृति प्रदान गरिएको व्यहोरा निर्णयानुसार जानकारी गराउँदछु ।

बोधार्थः  
नेपाल राष्ट्र बैंक  
बैंक तथा वित्तीय संस्था नियमन विभाग ।

भवदीय,  
  
(उमाकान्त धपलिया)  
सहायक-निर्देशक



क.र.का. दर्ता नं. : १६८६७/०६२/०७०



**महुली सामुदायिक लघुवित्त वित्तीय संस्था लि.**  
**Mahuli Samudayik Laghubitta Bittiya Sanstha Ltd.**  
Bakadhuwa-9, Mahuli Saptary



Ref No. : 667  
012/068

नेपाल राष्ट्र बैंक बाट इजाजत प्राप्त "घ" वर्गको वित्तीय संस्था (कार्यक्षेत्र १० जिल्ला)

मिति :- २०७३/०९/२४

श्री नेपाल राष्ट्र बैंक  
लघुवित्त प्रवर्द्धन तथा सुपरिवेक्षण विभाग  
लैनचौर काठमाण्डौ

विषय :- वार्षिक वित्तीय विवरण प्रकाशित गर्ने स्वीकृतिको प्रतिक्रिया पठाईएको सम्बन्धमा !

महाशय,

उपरोक्त सम्बन्धमा त्यस बैंकको पत्र संख्या ल.वि.प्र.सु.वि.गैर-स्थलगत १/५/०७३/७४ मिति २०७३/०८/२७ गतेको वार्षिक वित्तीय विवरणहरू प्रकाशित गर्ने स्वीकृति सम्बन्धी पत्र र सोमा उल्लेखित निर्देशनमा निम्न बमोजिमको प्रतिक्रिया पठाईएको व्यहोरा जानकारीको लागि अनुरोध छ।  
आवश्यक सल्लाह, सुझाव र सहयोगकोलागी धन्यवाद !

**निर्देशन नं. १.** संस्थाले सर्व साधारणको लागि छुट्याएको शेयरको सार्वजनिक निष्काशन तथा वितरण गर्ने कार्य अविम्व पूरा गर्नु हुन।

☞ निर्देशन नं. १ को सम्बन्धमा साधारण शेयर निष्काशनको लागि एनसिएम मर्चेन्ट बैकिङ लि. काठमाण्डौ संग २०७३ असोज ११ गते नै सम्झौता गरी विवरण पत्र तयारी तथा प्रशोधनको लागि धितो पत्र बोर्डमा पठाई सकिएको सो को प्रारम्भिक पुनरावलोकन प्राप्त भएको छ।

**निर्देशन नं. २.** बैंक तथा वित्तीय संस्था सम्बन्धी ऐन, २०६३ को दफा १२ को उपदफा २ अनुसार व्यवसायिक संचालक नियुक्त गर्नु हुन।

☞ यस सम्बन्धमा यस वित्तीय संस्थाको विनियमको परिच्छेद ४ को दफा २७ को २ बमोजिम संचालक समिति जम्मा ९ जना मध्ये संस्थापक शेयर समूहबाट ६ जना, साधारण शेयर समूहबाट २ र १ जना स्वतन्त्र व्यवसायिक विशेषज्ञ गरी ९ जनाको रहने प्रावधान रहेकोमा हाल यस वित्तीय संस्थाको साधारण शेयर निष्काशनको प्रकृत्यामा रहेकोले सो प्रकृत्या सम्पन्न भएपश्चात नेपाल राष्ट्र बैंकको जारी निर्देशिका भित्र रही यस संस्थाको प्रवन्धपत्र तथा विनियमावलीमा व्यवस्था भए अनुसार आगामी दिनमा समिति गठन तथा पूर्ति गर्ने व्यहोरा अनुरोध छ।

**निर्देशन नं. ३.** यस बैंकबाट इजाजतप्राप्त "घ" वर्गका लघुवित्त वित्तीय संस्थाहरूलाई जारी गरिएको निर्देशन २०७२ को निर्देशन नं. ६ बमोजिम सञ्चालक, कार्यकारी निर्देशक तथा कर्मचारीहरूले पालना गर्नुपर्ने आचार संहिताको विवरण तर्जुमा गर्नुहुन।

☞ ने.रा.बै. बाट जारी गरिएको निर्देशन २०७२ को निर्देशन नं. ६ बमोजिम सञ्चालक, कार्यकारी निर्देशक तथा कर्मचारीहरूले पालना गर्नुपर्ने आचार संहिताको विवरण समयमा तयार गरी सम्बन्धित निकायमा सो को जानकारी गर्ने व्यहोरा जानकारीको लागि अनुरोध छ।

**Contact Address :- VDC Bakadhuwa-9, Mahuli Bazaar Saptari**  
**Phone – 031-411006, 411005, 411007 Fax- 031-411008**  
**email :- info@mslbsl.com.np, mahuli.slbsltd@gmail.com, mahuli\_laghu@yahoo.com**  
**Web :- www.mslbsl.com.np**





क.र.का. दर्ता नं. : १६८६७/०६२/०७०  
**महूली सामुदायिक लघुवित्त वित्तीय संस्था लि.**  
**Mahuli Samudayik Laghubitta Bittiya Sanstha Ltd.**  
**Bakadhuwa-9, Mahuli Saptary**

Est. 2०६9

नेपाल राष्ट्र बैंक बाट इजाजत प्राप्त "घ" वर्गको वित्तीय संस्था (कार्यक्षेत्र १० जिल्ला)

Ref No :

- निर्देशन नं. ४.** सम्पत्ति दायित्व व्यवस्थापन सम्बन्धि, जोखिम व्यवस्थापन सम्बन्धि र लगानी सम्बन्धी नीति, नियमहरु तर्जुमा गरी कार्यान्वयन गर्नु हुन ।  
 ☞ उपरोक्त निर्देशन बमोजिम सम्पत्ति दायित्व सम्बन्धि नीति, जोखिम व्यवस्थापन सम्बन्धी नीति र लगानी सम्बन्धि नीति तर्जुमा गर्ने क्रममा रहेकोले निर्देशनको पूर्ण पालना गर्ने व्याहोरा अनुरोध छ ।
- निर्देशन नं. ५.** संस्थाले रेमिटेन्स एजेन्टले दिएको कमिशन लगायत बैंक तथा वित्तीय संस्थाले दिएको व्याजमा गरिएको श्रोतमा करकट्टीको लेखाङ्कन गर्ने व्यवस्था गर्नु हुन ।  
 ☞ रेमिटेन्स एजेन्टले दिएको कमिशन लगायत बैंक तथा वित्तीय संस्थाले दिएको व्याजमा गरिएको श्रोतमा करकट्टीको लेखाङ्कन गर्ने व्यवस्थाको कार्यान्वयनको लागी सम्बन्धित विभागलाई र आगामी दिनमा व्यवस्था गरिने व्याहोरा अनुरोध छ ।
- निर्देशन नं. ६.** संस्थाको सबै शाखाको ढुकुटीमा बीमा गरिएको रकमको सिमा भन्दा बढी रकम हुँदा थप बीमाको व्यवस्था गर्नुहुन ।  
 ☞ बन्द हडताल र नकारात्मिकको समयमा बैंकहरु बन्द रहने कारणले गर्दा शाखाहरुको ढुकुटीमा बीमा गरिएको रकम भन्दा बढी नगद रकम रहन गएकोले आगामी दिनमा शाखाको नगद कारोवारको आधारमा थप बीमाको व्यवस्था गरिने व्याहोरा अनुरोध छ ।
- निर्देशन नं. ७.** यस बैंकबाट इजाजतप्राप्त "घ" वर्गका लघुवित्त वित्तीय संस्थाहरुलाई जारी गरिएको निर्देशन २०७२ को निर्देशन नं. ६१ को बुँदा नं. १० बमोजिम तोकिएको आचरणहरु पालना गरे/नगरेको विवरण आधिक वर्ष समाप्त भएको १५ दिन भित्र अनिवार्य रुपमा यस बैंकमा पठाउनु पर्ने व्यवस्थाको पालना गर्नु हुन ।  
 ☞ ने.रा.बैं. बाट जारी गरिएको निर्देशन २०७२ को निर्देशन नं. ६ बमोजिम सञ्चालक, कार्यकारी निर्देशक तथा कर्मचारीहरुले पालना गर्नुपर्ने आचार संहिताको विवरण मस्यौदाको क्रममा रहेकोले चाँडै तयारी अगामी दिनमा सो आचरण पालना गरे/नगरेको विवरण नियमित रुपमा समयमा नै पठाइने व्याहोरा अनुरोध छ ।
- निर्देशन नं. ८.** कर्जा प्रवाह गर्दा आवश्यक सम्पूर्ण कागजातहरु लिई कर्जाका फाइलहरु अध्यावधिक गर्नुको साथै धितोको मूल्यांकन, वित्तीय विशलेषण र अनुगमन कार्यलाई प्रभावकारी बनाउनु हुन ।  
 ☞ कर्जा प्रवाह गर्दा आवश्यक सम्पूर्ण कागजातहरु लिई कर्जाका सम्पूर्ण फाइलहरु अध्यावधिक गर्न सबै शाखा कार्यालयहरुलाई परिपत्र जारी गरि सकिएको र आगामी दिनमा यसको पूर्णरूपले पालनाको लागी प्रतिवद्ध रहेको व्याहोरा अनुरोध छ ।
- निर्देशन नं. ९.** महूली शाखाका केन्द्र सदस्यहरुबाट संकलित रकम हिनामिना भएकोमा सो रकम अबिलम्ब असुल उपर गर्नु हुन ।  
 ☞ महूली शाखाको केन्द्र सदस्यहरुबाट संकलित रकम हिनामिना गरेको मा सो व्यक्तिबाट असुल उपर गर्न सम्पूर्ण पहल भई रहेको व्याहोरा अनुरोध छ ।

Contact Address :- VDC Bakadhuwa-9, Mahuli Bazaar Saptari

Phone – 031-411006, 411005, 411007 Fax- 031-411008

email :- info@msibsl.com.np, mahuli.slbsltd@gmail.com, mahuli\_laghu@yahoo.com

Web :- www.msibsl.com.np





क.र.का. दर्ता नं. : १६८६७/०६१/०७०

**महूली सामुदायिक लघुवित्त वित्तीय संस्था लि.**  
**Mahuli Samudayik Laghubitta Bittiya Sanstha Ltd.**  
 Bakadhuwa-9, Mahuli Saptary

Est. 2069

नेपाल राष्ट्र बैंक बाट इजाजत प्राप्त "ब" वर्गको वित्तीय संस्था (कार्यक्षेत्र १० जिल्ला)

Ref No. :

निर्देशन नं. १०.

आन्तरिक लेखापरीक्षण, बाह्य लेखापरीक्षण साथै यस बैंकको स्थलगत निरीक्षण तथा गैर स्थलगत सुपरीवेक्षण प्रतिवेदनमा औल्याइएका कैफियतहरू पुनःनदोहोरिन गरी सुधार गर्नु हुन ।

आन्तरिक लेखापरीक्षण, बाह्य लेखापरीक्षण साथै यस बैंकको स्थलगत निरीक्षण तथा गैर स्थलगत सुपरीवेक्षण प्रतिवेदनमा औल्याइएका कैफियतहरू आगामी दिनमा पुनःदोहोरिन नदिन प्रतिबद्ध रहेको व्यहोरा अनुरोध छ ।

उपर्युक्त निर्देशनहरू शेयरधनीहरूको जानकारीको लागि वार्षिक प्रतिवेदनको छुट्टै पानामा प्रकाशित गर्ने व्यवस्था गरिनेछ ।

साथै आर्थिक वर्ष २०७२/७३ को वार्षिक साधारणसभा प्रयोजनको लागि वित्तीय विवरण प्रकाशित गर्न स्वीकृत प्रदान गरिएकोमा संस्थाको वार्षिक साधारणसभा नियमानुसार मिति २०७३ साल पौष मसान्त भित्र सम्पन्न सक्नुपर्नेमा साधारण शेयर निष्काशनको लागि एनसिएम मर्चेन्ट बैकिङ लि. काठमान्डौ संग २०७३ असोज ११ गते नै सम्झौता गरी विवरण पत्र तयारी तथा प्रशोधनको लागि धितो पत्र बोर्डमा समेत पठाई सकिएको र धितोपत्र बोर्डबाट प्रारम्भिक पुनरावलोकन समेत प्राप्त भई सकेको र यस अवस्थामा वार्षिक साधारणसभा गर्दा साधारण शेयर निष्काशन पश्चात लगत्तै फेरी साधारणसभा गर्नु पर्दा दोहोरो खर्च हुने देखिएको र धितोपत्र निष्काशन सम्बन्धि निर्देशिका २०६५ को निर्देशन नं. ३५ मा पनि "सार्वजनिक निष्काशनको लागि अनुमति प्राप्त गरिसकेको संगठित संस्थाले नयाँ शेयर धनिहरू समेत समावेश नभई साधारण सभागर्न हुदैन" भन्ने प्रावधान समेतलाई हेदै सार्वजनिक निष्काशनको सम्पूर्ण प्रकृया पुरागरिसकेपश्चात वार्षिक साधारण सभागर्ने भनि मिति २०७३ साल पुष १३ गते यसको सञ्चालक समितिको बैठकले सम्पूर्ण प्रकृया पुरा गरि चालु आ.व.को चैत्र मसान्त भित्र वार्षिक साधारण सभा सम्पन्न गर्ने निर्णय पारित गरेको व्यहोरा अनुरोध छ ।

**बोद्धार्थ**

- १) नेपाल राष्ट्र बैंक
- क) बैंक तथा वित्तीय संस्था नियमन विभाग
- २) संचालक समिति

आजाले,

चन्द्र नारायण चौधरी  
 सहायक प्रबन्धक/कम्पनी सचिव  
 म.सां.ल.वि.सं.लि.

Contact Address :- VDC Bakadhuwa-9, Mahuli Bazaar Saptari

Phone – 031-411006, 411005, 411007 Fax- 031-411008

email :- info@mslbsl.com.np, mahuli.slbsltd@gmail.com, mahuli\_laghu@yahoo.com

Web :- www.mslbsl.com.np



## टिपोट



# व्यवस्थापन समूह



श्याम कान्त चौधरी  
प्रमुख कार्यकारी अधिकृत



ललित प्रसाद चौधरी  
प्रबन्धक



सरोज कुमार सिंह  
प्रबन्धक



रमेश चौधरी  
स-प्रबन्धक



चन्द्र ना. चौधरी  
स-प्रबन्धक



हरि प्र. कोईराला  
स-प्रबन्धक



रुसियन चौधरी  
स-प्रबन्धक



सावित्री चौधरी  
स-प्रबन्धक



जनक कुमारी चौधरी  
अधिकृत



गोविन्द प्रसाद मंडर  
सहायक अधिकृत



देवनन्दन राउत  
सहायक अधिकृत

